

# បរិការណ៍នៃការអភិរក្សស្បៀងស្រោចសត្វជា និងបញ្ហាប្រឈម



# បរិការណ៍នៃការអភិរក្សស្បៀងស្រោចសត្វជាតិ និងបញ្ហាប្រឈម មគ្គុទ្ទេសក៍សម្រាប់ព្រះសង្ឃពុទ្ធសាសនា ស្បៀងស្រោចសត្វជាតិ

សូមថ្លែងអំណរគុណយ៉ាងជ្រាលជ្រៅចំពោះអង្គការ WWF និង អង្គការ WTG  
ដែលបានចូលរួមឧបត្ថម្ភថវិកាដើម្បីបោះពុម្ពសៀវភៅនេះឡើង

សៀវភៅនេះរៀបរៀងឡើងដោយ:

- ជឹម សុភាព
- គ្រីសតែល ហ្គ្រីហ្វីយ៉ុន
- ដូលៀ ស្តេនខាត់
- វ៉ាន់ សុដា
- តង ស្រីលាភ

រក្សាសិទ្ធិដោយមជ្ឈមណ្ឌលអង្គរសម្រាប់ការអភិរក្សជីវៈចម្រុះ និង អង្គការ WWF © ឆ្នាំ២០២១



# មាតិកា

- សេចក្តីផ្តើម
  - មជ្ឈមណ្ឌលអង្គរសម្រាប់ការអភិរក្សជីវៈចម្រុះ (ACCB)..... ១
  - ហេតុអ្វីបានជា ACCB សង្គ្រោះសត្វព្រៃ..... ២
- បរិស្ថាន..... ៣
  - ហេតុអ្វីបានជាពួកយើងមានភារៈចាំបាច់ក្នុងការថែរក្សានិងការពារបរិស្ថាន ?..... ៤
- ជីវៈចម្រុះ..... ៥
  - ហេតុអ្វីបានជាជីវៈចម្រុះមានសារៈសំខាន់ ?..... ៧
- ឋានប្រព័ន្ធ..... ៨
  - ហេតុអ្វីបានជាឋានប្រព័ន្ធមានសារៈសំខាន់ចំពោះការរស់នៅរបស់មនុស្ស ?..... ៩
  - ឋានប្រព័ន្ធសំខាន់ៗនៅប្រទេសកម្ពុជា..... ១០
  - ឋានប្រព័ន្ធបឹងទន្លេសាប..... ១១

# មាតិកា

- ឋានប្រព័ន្ធតំបន់ឆ្នេរនិងសមុទ្រ..... ១៣
- ឋានប្រព័ន្ធប្រៃរងទឹកភ្លៀងជួរភ្នំក្រវាញ..... ១៤
- ការអភិរក្ស..... ១៥
  - ហេតុអ្វីបានការអភិរក្សមានសារៈសំខាន់ចំពោះការរស់នៅរបស់មនុស្ស?..... ១៦
- ទំនាក់ទំនងរវាងមនុស្សជាតិនិងធម្មជាតិ..... ១៧
  - ជំនឿអរូបិយ ឬជំនឿលើដួងព្រលឹងតាមទំនៀមទំលាប់បុរាណក្នុងសង្គមខ្មែរ..... ១៨
  - ហេតុអ្វីបានជាបរិស្ថានមានសារៈសំខាន់ចំពោះជំនឿនិងគុណតម្លៃរបស់មនុស្ស?..... ១៩
- លក្ខណៈពិសេសនៃធនធានធម្មជាតិនិងជីវៈចម្រុះរបស់ប្រទេសកម្ពុជា..... ២០
- ការគំរាមកំហែងចំពោះការអភិរក្សនៅលើពិភពលោកៈ ការប្រែប្រួលអាកាសធាតុ..... ២២
- ការគំរាមកំហែងចំពោះការអភិរក្សនៅប្រទេសកម្ពុជា..... ២៤



# មាតិកា

- ការកាប់បំផ្លាញព្រៃឈើនិងការបំផ្លិចបំផ្លាញទីជម្រក.....២៥
- ការទាក់ទាញសត្វ ការបរបាញ់សត្វនិងការជួញដូរសត្វព្រៃ.....២៦
- បទល្មើសសត្វព្រៃដែលមានការរៀបចំជាប្រព័ន្ធ.....២៨
- ការបំពុលដោយប្លាស្ទិក.....២៩
- ការប្រើប្រាស់ថ្នាំសម្លាប់សត្វល្អិតនិងសារធាតុពុលផ្សេងទៀតមិនបានត្រឹមត្រូវ.....៣១
- ប្រភេទរាតត្បាត.....៣២
- តើអ្នកអាចធ្វើអ្វីបានខ្លះដើម្បីជួយដល់ការអភិរក្សនៅក្នុងតំបន់ ?.....៣៣
- សូមប្រើប្រាស់ធនធានធម្មជាតិឱ្យមាននិរន្តរភាពជាងមុន.....៣៤
- ប្រើប្រាស់រុក្ខជាតិដែលផ្តល់ប្រភពប្រូតេអ៊ីនក្នុងរបបអាហាររបស់អ្នកនិងធ្វើជាឱសថបុរាណ។  
ប្រើប្រាស់ឱសថបុរាណនិងប្រភេទចំណីអាហារដែលមាននិរន្តរភាព.....៣៥

# មាតិកា

- កាត់បន្ថយការជួញដូរសត្វព្រៃតាមរយៈការលើកម្ពស់ការយល់ដឹង.....៣៦
- សូមកាត់បន្ថយការប្រើប្រាស់សម្ភារៈញាស្លឹកដែលប្រើតែមួយដងបោះចោល.....៣៧
- សូមប្រើប្រាស់ថ្នាំសម្លាប់សត្វល្អិតឱ្យបានត្រឹមត្រូវ.....៣៨
- ច្បាប់និងបទបញ្ញត្តិផ្សេងៗ
  - ការអភិរក្សសត្វព្រៃ( ជំពូក ទី១០ ).....៣៩
  - ការការពារនិងការអភិរក្សជលផល ( ជំពូក ទី៥ ).....៤១
- មគ្គុទ្ទេសក៍ឆ្ពោះទៅស្ថានលំប្រភេទសត្វសំខាន់ៗដែលព្រះសង្ឃរមែងជួបប្រទះ
  - ១- ស្វាភ្លាម Common Long-tailed Macaque (*Macaca fascicularis*).....៤២
  - ២- ស្វាត្រៃស Northern Pig-tailed Macaque (*Macaca leonina*).....៤៣
  - ៣- ទោចម្ពុដ Pileated Gibbon (*Hylobates pileatus*).....៤៤
  - ៤- ញីប្រផេះ Bengal Slow Loris (*Nycticebus bengalensis*).....៤៥

## មាតិកា

៥- ញីភ្លើង Pygmy Slow Loris ( <i>Nycticebus pygmaeus</i> ).....	៤៦
៦- ស្វាព្រាម Indochinese Silvered Langur ( <i>Trachypithecus germaini</i> ).....	៤៧
៧- ឆ្កាដាវ Leopard Cat ( <i>Prionailurus bengalensis</i> ).....	៤៨
៨- សំពោចក្រអូប Common Palm Civet ( <i>Paradoxurus hermaphroditus</i> ).....	៤៩
៩- ស្កាតូច Javan Mongoose ( <i>Herpestes javanicus</i> ).....	៥០
១០- ខ្លាឃ្មុតូច Sun Bear ( <i>Helarctos malayanus</i> ).....	៥១
១១- ជ្រូកព្រៃ Wild Boar ( <i>Sus scrofa</i> ).....	៥២
១២- ទន្សោង Banteng ( <i>Bos javanicus</i> ).....	៥៣
១៣- ខ្លា Gaur ( <i>Bos gaurus</i> ).....	៥៤
១៤- ឈ្នួស Northern Red Muntjac ( <i>Muntiacus vaginalis</i> ).....	៥៥
១៥- ប្រៃស Sambar Deer ( <i>Rusa unicolor</i> ).....	៥៦
១៦- ក្តាន់ Hog Deer ( <i>Axis porcinus</i> ).....	៥៧

# មាតិកា

១៧- ក្តាន់ញ៉ែងតូច ឬផ្លែងតូច Lesser Mousedeer ( <i>Tragulus kanchil</i> ).....	៥៨
១៨- ម៉ាំង Eld's Deer ( <i>Rucervus eldii</i> ).....	៥៩
១៩- ខ្លាធំ ឬខ្លាដំបង Tiger ( <i>Panthera tigris</i> ).....	៦០
២០- ពង្រួល Sunda Pangolin ( <i>Manis javanica</i> ).....	៦១
២១- ដំរីអាស៊ី Asian Elephant ( <i>Elephas maximus</i> ).....	៦២
២២- ផ្សោតក្បាលត្រច្នក Irrawaddy Dolphin ( <i>Orcaella brevirostris</i> ).....	៦៣
២៣- អណ្តើកបិទមុខស្នូកខ្មៅ Southeast Asian Box Turtle ( <i>Cuora amboinensis</i> ).....	៦៤
២៤- អណ្តើកព្រេច Elongated Tortoise ( <i>Indotestudo elongata</i> ).....	៦៥
២៥- អណ្តើកស្រែ Mekong Snail-eating Turtle ( <i>Malayemys subtrijuga</i> ).....	៦៦
២៦- អណ្តើកសោម Giant Asian Pond Turtle ( <i>Heosemys grandis</i> ).....	៦៧
២៧- អណ្តើកសង្កល់ ឬអណ្តើកក្របីក្បាលលឿង Yellow-headed Temple Turtle ( <i>Heosemys annandalii</i> ).....	៦៨
២៨- អណ្តើកហ្លួង ឬអណ្តើកសរសៃ Southern River Terrapin ( <i>Batagur affinis</i> ).....	៦៩

## មាតិកា

២៩- កន្ទាយក្បាលកង្កែប ឬល្មើស Asian Giant Softshell Turtle ( <i>Pelochelys cantorii</i> ).....	៧០
៣០- កន្ទាយអាស៊ី Asiatic Softshell Turtle ( <i>Amyda cartilaginea</i> ).....	៧១
៣១- ពស់ថ្លាន់តូច ឬពោះថ្លាន់ក្បាលខ្មៅ Burmese Python ( <i>Python bivittatus</i> ).....	៧២
៣២- ពស់ថ្លាន់ធំ ឬពោះថ្លាន់ក្បាលលឿង Reticulated Python ( <i>Malayopython reticulatus</i> ).....	៧៣
៣៣- អន្ស្រង Common Water Monitor ( <i>Varanus salvator</i> ).....	៧៤
៣៤- ត្រកួត Clouded Monitor ( <i>Varanus bengalensis</i> ).....	៧៥
៣៥- ត្រដក់ធំ Greater Adjutant ( <i>Leptoptilos dubius</i> ).....	៧៦
៣៦- ត្រដក់តូច Lesser Adjutant ( <i>Leptoptilos javanicus</i> ).....	៧៧
៣៧- ត្រី កុកពាក់អំបោះ ឬសត្វក្រវាស Asian Woollyneck ( <i>Ciconia episcopus</i> ).....	៧៨
៣៨- ក្លោក Green Peafowl ( <i>Pavo muticus</i> ).....	៧៩
៣៩- ខ្លែងឆាបលឿងក្រមៅ Brahminy Kite ( <i>Haliastur indus</i> ).....	៨០



## មាតិកា

៤០- អក្ខតស្រព្វ Crested Serpent-eagle ( <i>Spilornis cheela</i> ).....	៨១
៤១- អក្ខតច្រើនពណ៌ Changeable Hawk-eagle ( <i>Nisaetus cirrhatus</i> ).....	៨២
៤២- ខ្លែងស្រាក Common Barn-owl ( <i>Tyto alba</i> ).....	៨៣
៤៣- សេកសេក Red-breasted Parakeet ( <i>Psittacula alexandri</i> ).....	៨៤
៤៤- សេកសោម Alexandrine Parakeet ( <i>Palaeornis eupatria</i> ).....	៨៥
៤៥- ចាបចង្រ្កង Scaly-breasted Munia ( <i>Lonchura punctulata</i> ).....	៨៦
៤៦- ត្រចៀកកាំ Barn Swallow ( <i>Hirundo rustica</i> ).....	៨៧
៤៧- សារិកាកែវវង់ Common Hill Myna ( <i>Gracula religiosa</i> ).....	៨៨
៤៨- ត្រយងយក្ស Giant Ibis ( <i>Thaumatibis gigantea</i> ).....	៨៩
៤៩- ត្រយងចង្កកស White-shouldered Ibis ( <i>Pseudibis davisoni</i> ).....	៩០
៥០- ភ្នាតភ្លើង Red-headed Vulture ( <i>Sarcogyps calvus</i> ).....	៩១

## មាតិកា

៥១- ភ្នាតដៃ៖ White-rumped Vulture ( <i>Gyps bengalensis</i> ).....	៩២
៥២- ភ្នាតត្នោត Slender-billed Vulture ( <i>Gyps tenuirostris</i> ).....	៩៣
៥៣- ក្រៀល Sarus Crane ( <i>Grus antigone</i> ).....	៩៤
៥៤- ខ្សឹប ឬទ្រមាក់អណ្តើក Bengal Florican ( <i>Houbaropsis bengalensis</i> ).....	៩៥
៥៥- រំពេទន្លេ River Tern ( <i>Sterna aurantia</i> ).....	៩៦
៥៦- បបែលទឹកសាប Giant Freshwater Ray ( <i>Urogymnus polylepis</i> ).....	៩៧
៥៧- ត្រីត្រសក់ Seven-striped Barb ( <i>Probarbus jullieni</i> ).....	៩៨
៥៨- ត្រីគល់រាំង ឬត្រីក្បាលឡាន Giant Barb ( <i>Catlocarpio siamensis</i> ).....	៩៩
៥៩- ត្រីរាជ Mekong Giant Catfish ( <i>Pangasianodon gigas</i> ).....	១០០

# សេចក្តីផ្តើម៖

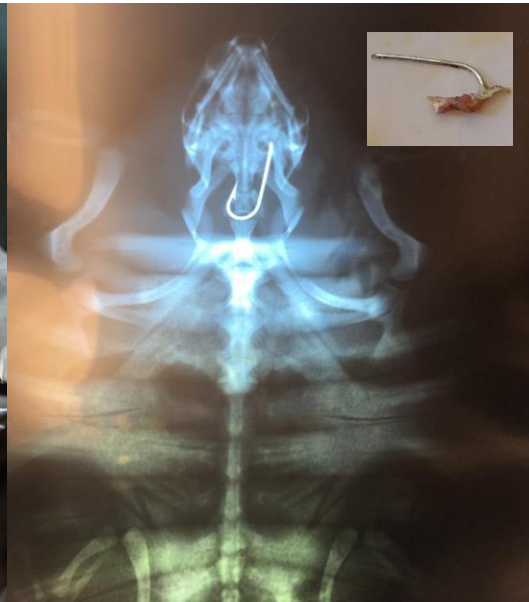
## មជ្ឈមណ្ឌលអង្គរសម្រាប់ការអភិរក្សជីវៈចម្រុះ (ACCB)

មជ្ឈមណ្ឌលអង្គរសម្រាប់ការអភិរក្សជីវៈចម្រុះ (ACCB) គឺជាមជ្ឈមណ្ឌលសង្គ្រោះសត្វព្រៃនិងអភិរក្សជីវៈចម្រុះមួយដែលមានទីតាំងស្ថិតនៅជើងភ្នំក្បាលស្ពាន (ឧទ្យានជាតិភ្នំគូលែន)។ ACCB មានគោលបំណងសំខាន់ដើម្បីចូលរួមចំណែកដល់ការសង្គ្រោះសត្វព្រៃនិងការអភិរក្សជីវៈចម្រុះនៅប្រទេសកម្ពុជា។ គំនិតផ្តួចផ្តើមបង្កើតមជ្ឈមណ្ឌលសង្គ្រោះសត្វព្រៃនៅក្បែរឧទ្យានជាតិអង្គរមានប្រភពដំបូងបង្អស់មកពីជីវវិទូជនជាតិខ្មែរមួយរូបដែលមានកេរ្តិ៍ឈ្មោះល្បីល្បាញលើឆាកអន្តរជាតិគឺលោកសំ វាសនា។ ដោយមានការឧបត្ថម្ភគាំទ្រពីសួនសត្វ អាល់វែតធើរស្យូមីនស្យើ (Allwetterzoo Munster) និងសួនសត្វ ហ្សេតដឺអេភី ZGAP (Zoological Society for the Conservation of Species and Populations) នៅប្រទេសអាល្លឺម៉ង់ ទើបមជ្ឈមណ្ឌលអង្គរសម្រាប់ការអភិរក្សជីវៈចម្រុះអាចចាប់ផ្តើមដំណើរការណ៍ មជ្ឈមណ្ឌលរបស់ខ្លួនបានចាប់តាំងពីឆ្នាំ២០០៣ មក។



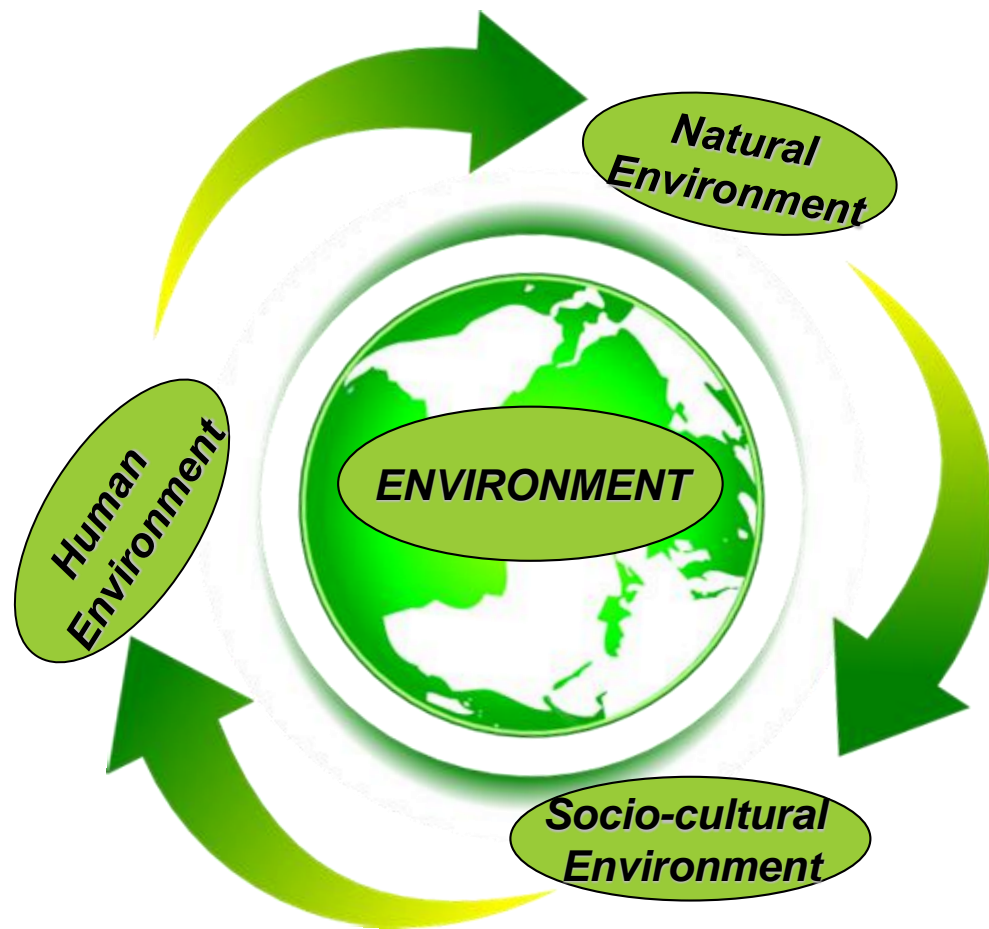
# ហេតុអ្វីបានជា ACCB សង្គ្រោះសត្វព្រៃ

- សត្វមួយចំនួនដែលត្រូវបានជួយសង្គ្រោះហើយបានរក្សាទុកនៅ ACCB ក្រោមហេតុផលសំខាន់ៗបីយ៉ាងគឺ:
  - ដើម្បីស្តារនីតិសម្បទាមុនពេលលែងត្រឡប់ទៅក្នុងជម្រកធម្មជាតិវិញ
  - សត្វព្រៃដែលសង្គ្រោះបានហើយ តែមិនអាចលែងបាន
  - ប្រភេទសត្វព្រៃដែលចាំបាច់ត្រូវតែអភិរក្ស



# បរិស្ថាន

- បរិស្ថានមានន័យថាយើងទាំងអស់គ្នានិងអ្វីៗដែលនៅជុំវិញខ្លួនយើង មានទាំងការៈមានជីវិតនិងការៈគ្មានជីវិតផងដែរ។
- ការៈមានជីវិតនិងការៈគ្មានជីវិតទាំងនោះ ដែលមានវត្តមាននៅលើផែនដីនេះមានទំនាក់ទំនងនឹងគ្នាហើយជះឥទ្ធិពលដល់គ្នាទៅវិញទៅមក។
- ផ្នែកទាំង៣ របស់បរិស្ថានមាន៖
  - បរិស្ថានធម្មជាតិ
  - បរិស្ថានសង្គម-វប្បធម៌
  - បរិស្ថានមនុស្ស





# ហេតុអ្វីបានជាពួកយើងមានសារៈចាំបាច់ក្នុងការថែរក្សានិងការពារបរិស្ថាន ?

បរិស្ថានគឺជាលំនៅដ្ឋានរបស់យើង ហើយវាជួយដល់ឋានប្រព័ន្ធរបស់យើងឱ្យលូតលាស់និងរីកចម្រើន។ បើគ្មានការការពារនិងថែរក្សាបរិស្ថានរបស់យើងទេ វានឹងធ្វើឱ្យមានគ្រោះថ្នាក់ដល់ជីវិតយ៉ាងច្រើនដូចជាសត្វ រុក្ខជាតិនិងដំណាំផ្សេងៗ ព្រមទាំងជីវិតរបស់យើងផ្ទាល់។ គ្រប់ឋានប្រព័ន្ធទាំងអស់ដែលកើតនៅក្នុងបរិស្ថានរបស់យើង គឺមានទំនាក់ទំនងនឹងគ្នាយ៉ាងជិតស្និទ្ធ។

- **ជីវៈចម្រុះ**
  - ហេតុអ្វីបានជាជីវៈចម្រុះមានសារៈសំខាន់ ?
- **ឋានប្រព័ន្ធ**
  - ហេតុអ្វីបានជាឋានប្រព័ន្ធមានសារៈសំខាន់ចំពោះការរស់នៅរបស់មនុស្ស ?
  - ឋានប្រព័ន្ធសំខាន់ៗនៅប្រទេសកម្ពុជា
- **ការអភិរក្ស**
  - ហេតុអ្វីបានការអភិរក្សមានសារៈសំខាន់ចំពោះការរស់នៅរបស់មនុស្ស ?
- **ទំនាក់ទំនងរវាងមនុស្សជាតិនិងធម្មជាតិ**
  - ជំនឿអរូបិយ ឬជំនឿលើជួងព្រលឹងតាមទំនៀមទំលាប់បុរាណនៅក្នុងសង្គមខ្មែរ
  - ហេតុអ្វីបានជាបរិស្ថានមានសារៈសំខាន់ចំពោះជំនឿ និងគុណតម្លៃរបស់មនុស្ស ?



# ជីវៈចម្រុះ

## ជីវៈ + ចម្រុះ

ជីវៈ = ជីវិត

ចម្រុះ = ដែលលាយឡំគ្នា

ជីវៈចម្រុះមានន័យថាប្រភេទខុសៗគ្នាជាច្រើននៃជីវិតដែលរស់នៅក្នុងតំបន់ដូចគ្នា ឬផ្សេងៗគ្នានៅលើផែនដីដែលមានអន្តរអំពីជាមួយគ្នាទៅវិញទៅមក។ ប្រភេទនីមួយៗមានតួនាទីសំខាន់ៗរៀងៗខ្លួននៅក្នុងហ្វែនប្រព័ន្ធ។

# ហេតុអ្វីបានជាជីវៈចម្រុះមានសារៈសំខាន់ ?

គ្រប់ផ្នែកទាំងអស់នៃជីវៈចម្រុះនិងគ្រប់ឋានប្រព័ន្ធនៅទូទាំងពិភពលោក គឺមានសារៈសំខាន់ខ្លាំងណាស់ដោយសារពួកវាគឺជាផ្នែកមួយនៃបណ្តាញ ទំនាក់ទំនងគ្នាទៅវិញទៅមកយ៉ាងធំជាសាកល។

នេះបានឆ្លុះបញ្ចាំងពីទ្រឹស្តីក្នុងព្រះពុទ្ធសាសនាដែលបានចែងថា  
“អ្វីៗទាំងអស់គឺជាធាតុផ្សំនិងអាស្រ័យគ្នាទៅវិញទៅមក។ លើសពីនេះ ទៅទៀតសត្វគឺជាការវៈមានជីវិតដែលអាចមានអារម្មណ៍ភ័យខ្លាចនិងឈឺ ចាប់ដូចជាមនុស្សយើងដែរ ដូច្នេះហើយពួកវាសមនឹងទទួលបាននូវសេចក្តីមេត្តា ករុណាពីពួកយើង”។

មនុស្សក៏ជាផ្នែកមួយនៃជីវៈចម្រុះផងដែរ។



# ឋានប្រព័ន្ធ ឬប្រព័ន្ធអេកូឡូស៊ី

## ឋាន + ប្រព័ន្ធ

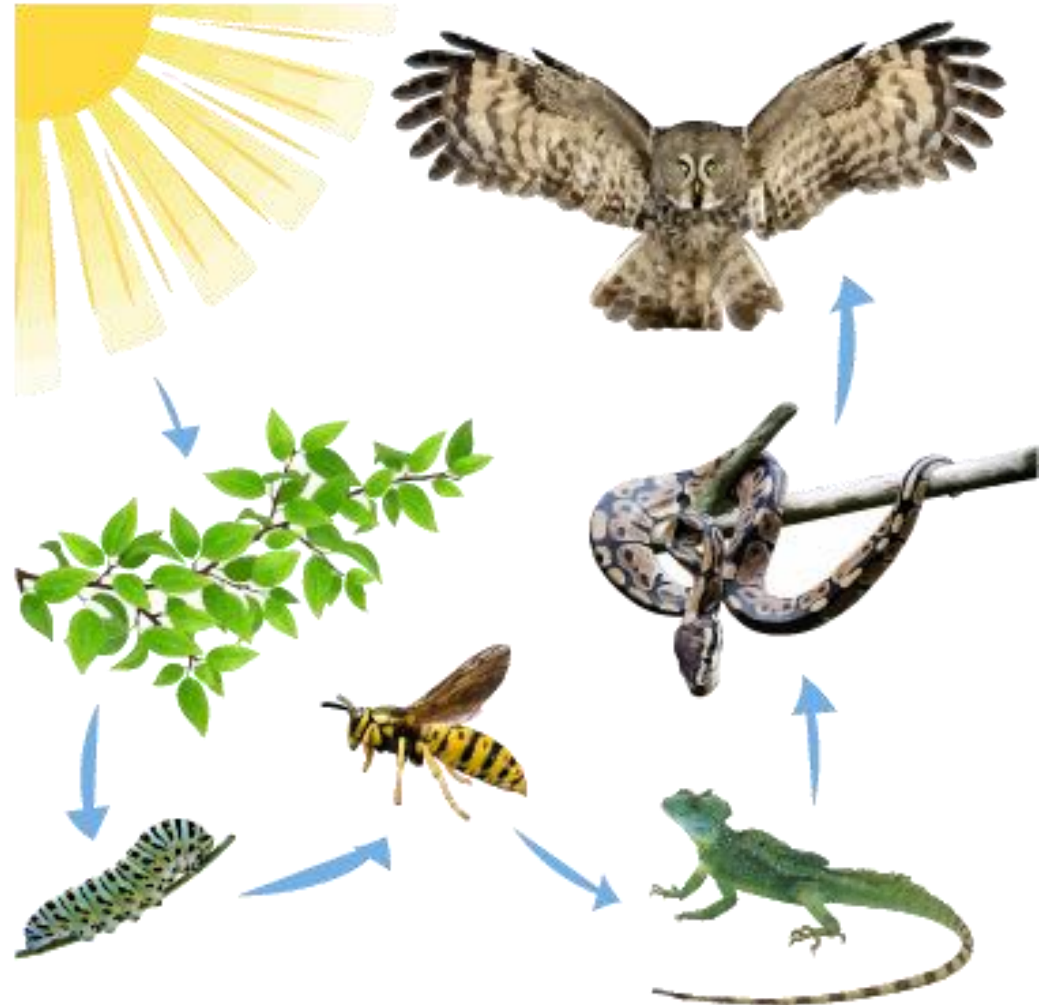
ឋាន = បរិស្ថាន

ប្រព័ន្ធ = អន្តរកម្ម

ឋានប្រព័ន្ធ ឬប្រព័ន្ធអេកូឡូស៊ីគឺជាសហគមន៍ផ្សេងៗគ្នា ដែលមានអន្តរកម្មជាមួយគ្នា និងជាមួយបរិស្ថានគ្មានជីវិតនៅក្នុងតំបន់ណាមួយ។ សហគមន៍កើតឡើងពី បណ្តា ភារៈរស់ទាំងឡាយនៃប្រភេទនានាដែលមាននៅក្នុងតំបន់ណាមួយ។

# ហេតុអ្វីបានជាមានប្រព័ន្ធមានសារៈសំខាន់ចំពោះការរស់នៅរបស់មនុស្ស?

- ឋានប្រព័ន្ធរួមមានខ្សែអាហារនិងបណ្តាញអាហារ (អន្តរកម្មរវាងសត្វរំពេញនិងរំពា) ក៏ដូចជាទីជម្រកសត្វ (កន្លែងដែលសត្វរកចំណីអាហារ ទឹក ជម្រក ទីធ្លា និងការបន្តពូជ) ព្រមទាំងទេសភាពនានាមានដូចជាផ្ទៃដី បរិយាកាស និងរយៈកំពស់ផងដែរ។
  - សត្វឃុំធ្វើដំណើរលំអងដល់ព្រៃឈើនិងដំណាំហូបផ្លែផ្សេងៗពេលដែលពួកវាយកទឹកដមផ្កាដើម្បីផលិតជាទឹកឃុំ។
  - សត្វគ្នាគឺជាប្រភេទបក្សីធំដែលស៊ីសាកសពសត្វព្រៃនិងសត្វស្រុក។
  - ជីវិតទាំងអស់នៅលើភពផែនដីពឹងផ្អែកទាំងស្រុងទៅលើអត្ថិភាពរបស់ដើមឈើនិងព្រៃឈើ។



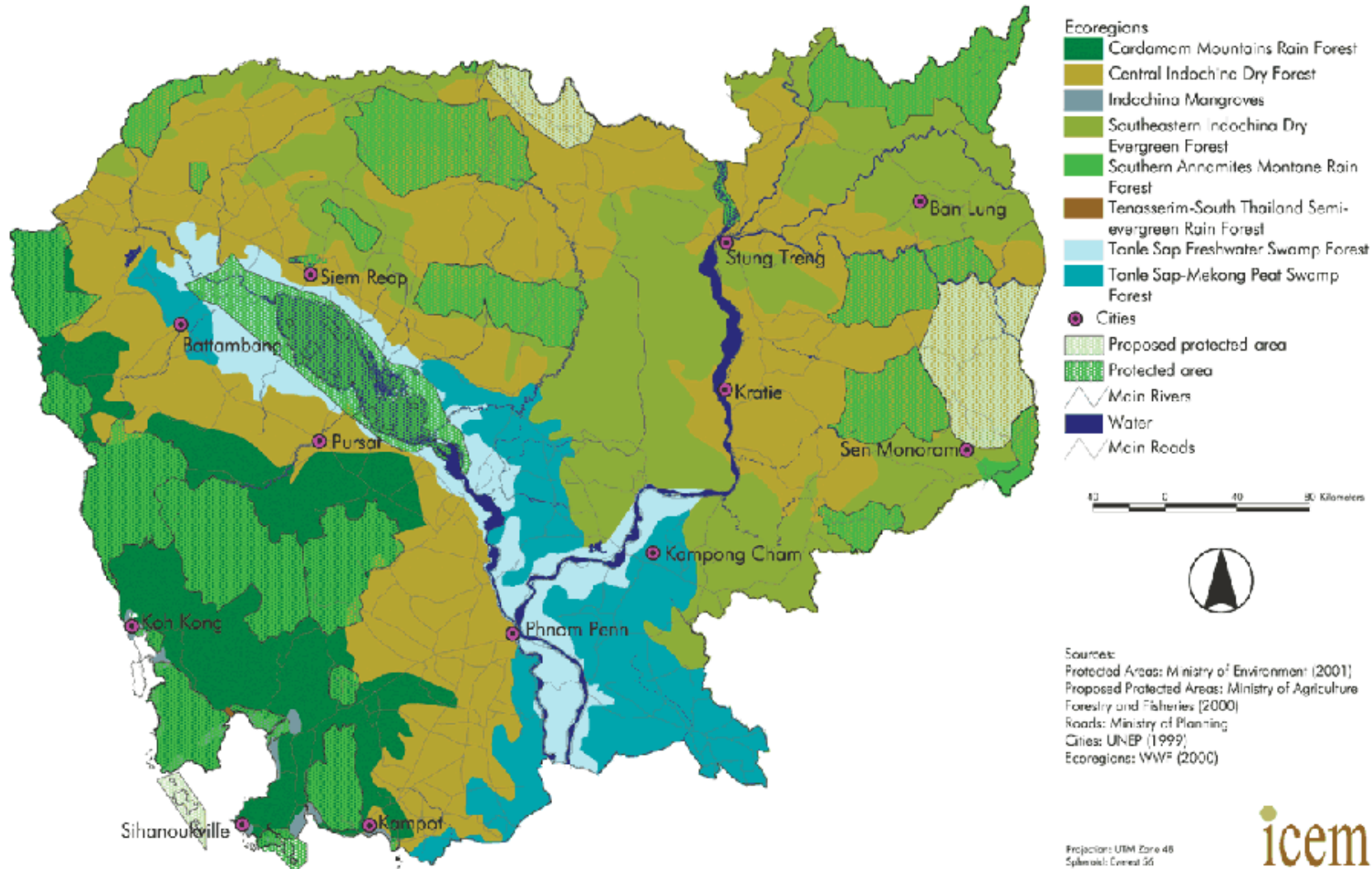


# ហេតុអ្វីបានជាមានប្រព័ន្ធមានសារៈសំខាន់ចំពោះការរស់នៅរបស់មនុស្ស?

- សេវាកម្មឃ្នាប្រព័ន្ធគឺជាអត្ថប្រយោជន៍ជាវិជ្ជមានទាំងឡាយ ដែលសត្វព្រៃ ឬឃ្នាប្រព័ន្ធផ្តល់ឱ្យដល់មនុស្ស (ដោយផ្ទាល់ ឬដោយប្រយោល) ។
- មានសេវាកម្មឃ្នាប្រព័ន្ធចំៗចំនួនបួន (៤) ប្រភេទគឺ៖
  - សេវាកម្មផ្តល់និងចែកចាយ៖ ម្ហូបអាហារ សម្ភារៈប្រើប្រាស់ផ្សេងៗនិងប្រភពថាមពល
  - សេវាកម្មនិយតកម្ម៖ ធ្វើឱ្យមានលំនឹងអាកាសធាតុនិងការពារជំងឺ
  - សេវាកម្មវប្បធម៌៖ ទាក់ទងទៅនឹងវប្បធម៌និងជំនឿអរូបិយផ្សេងៗដែលជាតម្រូវការរបស់មនុស្ស
  - សេវាកម្មទ្រទ្រង់៖ វដ្តនៃសារធាតុចិញ្ចឹមផ្សេងៗនិងការផលិតនូវអុកស៊ីសែន

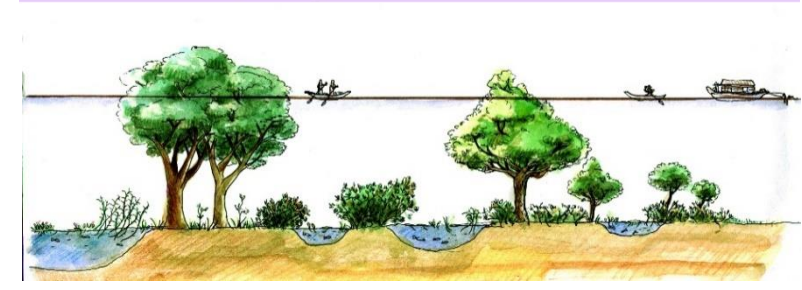
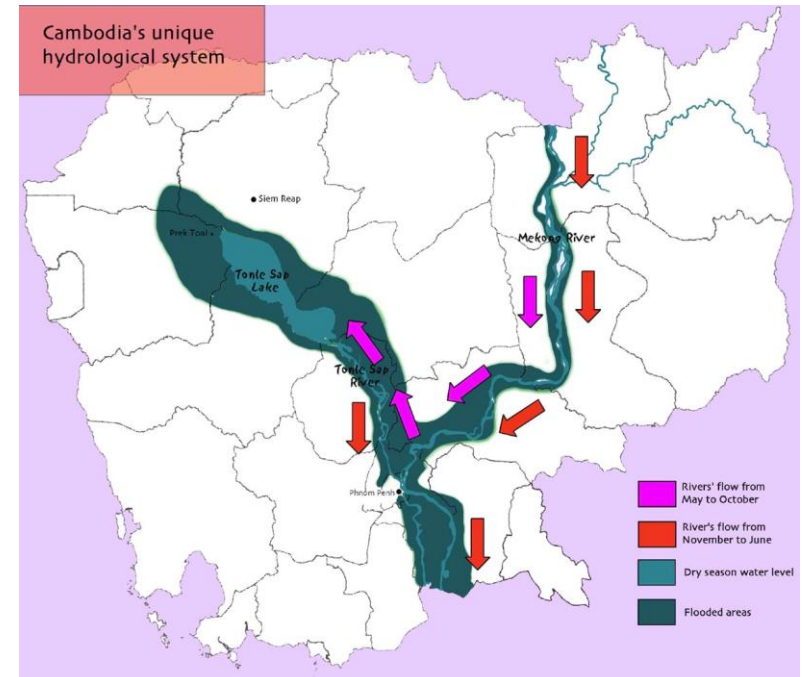


# ថានុប្រវត្តិសំខាន់ៗនៃប្រទេសកម្ពុជា



# ឋានប្រព័ន្ធបីទន្លេសាប

- បឹងទន្លេសាបជាឋានប្រព័ន្ធដែលមានសារៈសំខាន់បំផុតរបស់ប្រទេសកម្ពុជា៖
  - មានប្រព័ន្ធខ្សែទឹកលក្ខណៈពិសេសអស្ចារ្យ៖ លំហូររបៀបស្រដៀងទឹកជារៀងរាល់ឆ្នាំ (ទឹកហូរចូលនៅរដូវវស្សានិងហូរចេញនៅរដូវប្រាំង)
  - ជាបឹងទឹកសាបធំជាងគេនៅអាស៊ីអាគ្នេយ៍៖ មានទំហំចន្លោះពី ២៥០០ ទៅ ៣០០០ គ.ម ក្រឡា (រដូវប្រាំង) ។ ចន្លោះ ពី ៩០០០ ទៅ ១៤០០០ គ.ម ក្រឡា (រដូវវស្សា)
  - មានព្រៃលិចទឹកនៅសេសសល់ធំជាងគេបំផុតនៅក្នុងតំបន់៖ (៣០០០០០ ហិ.ត)
  - ផ្តល់ទិន្នផលត្រីទឹកសាបច្រើនជាងគេបំផុតនៅកម្ពុជានិងជាបឹងមួយក្នុងចំណោមបឹងដែលផ្តល់ទិន្នផលត្រីខ្ពស់បំផុតនៅលើពិភពលោក
  - មានហ្វូងសត្វស្លាបទឹកច្រើនជាងគេនៅអាស៊ីអាគ្នេយ៍និងជាជម្រកពងកូនដ៏មានសារៈសំខាន់សម្រាប់ប្រភេទសត្វទឹកដ៏កម្រទាំងនោះ
  - ប្រភេទមានដោយតំបន់៖ ពស់ផ្អក ឬប្រលីតដូង (Tonlé Sap Water Snake)
  - ប្រជាជនកម្ពុជាជាង ៣ លាននាក់ អាស្រ័យផលដោយផ្ទាល់ពីធនធានធម្មជាតិក្នុងបឹងទន្លេសាប





# វាលប្រព័ន្ធបីទន្លេសាប





# ឋានប្រព័ន្ធតំបន់ឆ្នេរនិងសមុទ្រ

- ព្រៃកោងកាងមានតួនាទីយ៉ាងសំខាន់សម្រាប់ការរស់រានមានជីវិតរបស់មច្ឆជាតិជាច្រើនប្រភេទនិងការវិវត្តនៃជីវិតនៅក្នុងសមុទ្រជាច្រើនផ្សេងទៀត ហើយផ្តល់ទីជម្រកសម្រាប់ពងកូន ឬជាទីជម្រកសម្រាប់ពូជត្រីសំខាន់ៗជាច្រើនប្រភេទ
- ស្មៅបាតសមុទ្រដែលដុះតាមឆ្នេររាក់ៗជួយការពារតំបន់ឆ្នេរ ហើយផ្តល់ជាទីជម្រកដល់កូនត្រីតូចៗនិងមានមុខងារថែទាំដល់ពូជមច្ឆជាច្រើនប្រភេទ
- ផ្កាថ្មប៉ប្រះទឹកមានសារៈសំខាន់ណាស់ចំពោះឋានប្រព័ន្ធតំបន់ឆ្នេរ វាផ្តល់ជូនសហគមន៍មូលដ្ឋាននូវសេវាកម្មផ្នែកសេដ្ឋកិច្ចនិងសង្គម ព្រមទាំងទ្រព្យដ៏មានតម្លៃជាច្រើនផ្សេងទៀត





# ឋានប្រព័ន្ធច្រៃទឹកភ្លៀងជូនកម្រិត

- ជាតំបន់ដីធំទូលាយ ប្រមូលផ្តុំទៅដោយឋានប្រព័ន្ធទាំង១៦ ដែលចាក់ស្រែ៖ គ្នាជាអន្តរកម្ម មានចាប់ពីព្រៃស្រោង រហូតដល់វាលទំនាបដីល្អាប់និងព្រៃ កោងកាង។
- ជាតំបន់ដីវៈចម្រុះដ៏មានសារៈសំខាន់ដែលទទួលស្គាល់ជាលក្ខណៈអន្តរជាតិ និងជាតំបន់ដីវៈចម្រុះសំខាន់មួយនៅក្នុងតំបន់ឥណ្ឌូភូមា ដែលជាច្រករបៀង ចុងក្រោយរបស់សត្វដំរីនិងជាទីជម្រកដ៏ធំរបស់ពួកសត្វរំពាជាច្រើនប្រភេទ នៅក្នុងតំបន់។
- ជាជម្រកនៃពួកថ្មីសត្វធំៗយ៉ាងច្រើនស្ទើរតែគ្រប់ប្រភេទនិងប្រហែលជា ៥០% នៃប្រភេទសត្វស្លាប ប្រភេទល្អន និងពួកថ្មីលំដាប់ទាំងអស់ដែល មានវត្តមាននៅកម្ពុជា។
- ប្រជាជនប្រហែលជា ១០០០០នាក់ អាស្រ័យផលពីព្រៃឈើនិងធនធាន ធម្មជាតិផ្សេងទៀតនៅក្នុងតំបន់ ដែលផ្តល់ជាសន្តិសុខស្បៀងនិងតម្រូវការ ផ្សេងៗទៀត (ដោយផ្ទាល់ ឬដោយប្រយោល)។



# ការអភិរក្ស

- ការអភិរក្សគឺសំដៅទៅលើសកម្មភាពទាំងឡាយណាដែលអនុវត្តឡើងក្នុងគោលបំណង៖
  - ដើម្បីការពារសត្វព្រៃនិងប្រភេទសត្វ
  - ដើម្បីថែរក្សាទីជម្រកនិងឋានប្រព័ន្ធ
  - ដើម្បីទប់ស្កាត់កុំឱ្យបាត់បង់ជីវៈចម្រុះ
- ដើម្បីការពារសត្វព្រៃបាន វាជារឿងសំខាន់ដែលត្រូវស្វែងយល់អំពីអន្តរកម្មរវាងប្រភេទទាំងនោះនិងឋានប្រព័ន្ធរបស់វាហើយត្រូវស្វែងយល់ថាតើពួកវាទទួលរងនូវផលប៉ះពាល់យ៉ាងណាខ្លះពីឥទ្ធិពលរបស់បរិស្ថាននិងមនុស្ស។





# ហេតុអ្វីបានការអភិរក្សមានសារៈសំខាន់ចំពោះការរស់នៅរបស់មនុស្ស?

- ការអភិរក្សសត្វព្រៃគឺដើម្បីការពារខ្លួនអ្នកផ្ទាល់និងសហគមន៍របស់អ្នក
- ការអភិរក្សសត្វព្រៃនាំឱ្យមាននិរន្តរភាពចំណីអាហារ ទឹកស្អាត និងខ្យល់បរិសុទ្ធ
- ការអភិរក្សសត្វព្រៃមានន័យថា ពួកយើងអាចប្រាកដថាក្មេងៗជំនាន់ក្រោយអាចរីករាយនឹងពិភពធម្មជាតិដ៏ស្រស់ស្អាតរបស់យើង ព្រមទាំងប្រភេទសត្វដ៏កម្រដែលរស់នៅទីនោះ
- ការអភិរក្សសត្វព្រៃ ជួយបង្កើនឱកាសការងារ មុខរបរចិញ្ចឹមជីវិតសម្រាប់សហគមន៍មូលដ្ឋាន (អនុផលព្រៃឈើនិងសេវាកម្មអេកូទេសចរណ៍ជាដើម)



# ទំនាក់ទំនងរវាងមនុស្សជាតិ និងធម្មជាតិ

ពេលបច្ចុប្បន្ននេះជម្រកសត្វព្រៃនៅប្រទេសកម្ពុជាទទួលរងនូវការគំរាមកំហែងកាន់តែខ្លាំងឡើងៗដោយសារការកាប់ឈើ ការទាក់ចាប់សត្វនិងការរានព្រៃយកដីសម្រាប់គម្រោងអភិវឌ្ឍសេដ្ឋកិច្ចមួយចំនួនមានដូចជា ការធ្វើកសិកម្មទ្រង់ទ្រាយធំ និងទំនប់វារីអគ្គិសនីខ្នាតធំ។

## រឿងសុវណ្ណសាមៈ

រឿងនិទាននេះបង្ហាញអំពីទំនាក់ទំនងរវាងមនុស្សជាតិ និងធម្មជាតិ។ សុវណ្ណសាមគឺជាក្មេងប្រុសម្នាក់រស់នៅក្នុងព្រៃភ្នំ។ រាល់ថ្ងៃគាត់ដងទឹកនិងរកម្ហូបអាហារនៅក្នុងព្រៃដើម្បីចិញ្ចឹមម្តាយឪពុកពិការភ្នែករបស់គាត់។ គាត់ដឹងក្តីមកក៏ស្គាល់និងទទួលបានក្តីស្រលាញ់ពីម្រីកម្រីកាទាំងពួង ហើយសត្វព្រៃទាំងពួងមិនខ្លាចគាត់ទេ។





# ជំនឿអរូបិយ ឬជំនឿលើជួរព្រលឹងតាមទំនៀមទំលាប់បុរាណក្នុងសង្គមខ្មែរ

- ជំនឿអរូបិយ ជឿថាអ្វីៗទាំងអស់មានជួរព្រលឹង។ វិញ្ញាណទាំងនោះរួមមាន ទន្លេ ភ្នំ ព្រៃឈើ ថ្ម ដើមឈើធំៗ ដុំថ្មដែលមានទម្រង់យ៉ាងចម្លែក ដំបូក ឈើដែលមានទម្រង់ដូចលីង្គនិងវត្ថុផ្សេងៗជាច្រើនទៀត។
- ពាក្យថាអ្នកតា ត្រូវបានគេប្រើតំណាងឱ្យជួរព្រលឹងទាំងនោះ។
- ទន្លេនិងសមុទ្រដើរតួនាទីយ៉ាងសំខាន់តាមបែបបទនៃជំនឿក្នុងមូលដ្ឋាននិងជាអត្តសញ្ញាណវប្បធម៌។
- បឹងទន្លេសាប ទន្លេមេគង្គ និងតំបន់ជួរភ្នំក្រវាញ មានអ្នកតាសាកសិទ្ធិសំខាន់ៗមួយចំនួន។



# ហេតុអ្វីបានជាបរិស្ថានមានសារៈសំខាន់ចំពោះជំនឿនិងគុណតម្លៃរបស់បុព្វបុរស?

- ពិធីបុណ្យជាច្រើននៅប្រទេសកម្ពុជាមានប្រភពមកពីជំនឿនិងគុណតម្លៃតាមទំនៀមទំលាប់បុរាណ ដែលមានជាប់ទាក់ទងទៅនឹងធម្មជាតិ។
- ពិធីបុណ្យអុំទូក៖ ពិធីបុណ្យនេះធ្វើឡើងដើម្បីអបអរដល់រដូវកាលនេសាទត្រីនិង រដូវកាលប្រមូលផលស្រូវដោយបរិបូណ៌។
- ពិធីបុណ្យសមុទ្រ៖ ប្រារព្ធធ្វើឡើងក្នុងគោលបំណងជំរុញនិងលើកទឹកចិត្តដល់ការអភិរក្សធនធានសមុទ្រ។
- នៅក្នុងព្រះរាជពិធីច្រត់ព្រះនង្គ័ល៖ តាមរយៈការអង្កេតគោឧសភរាជស៊ីចំណីនៅចុងពិធីបុណ្យនេះ ប្រជាជនកម្ពុជាមានជំនឿថាពួកគេនឹងអាចប្រមើលមើលព្រឹត្តិការណ៍មួយចំនួនមានដូចជា ជំងឺរាត្រាត ទឹកជំនន់ ការប្រមូលផលដោយបរិបូណ៌និងកម្រិតទឹកភ្លៀង។
- នៅក្នុងពិធីបុណ្យសុំទឹកភ្លៀង៖ មានការប្តឹងស្នងដល់ព្រះ អារក្ខទេវតា ព្រមទាំងអ្នកតា ដើម្បីទទួលបានទឹកភ្លៀងបរិបូណ៌ក្នុងរដូវបង្ករបង្កើនផល។





# លក្ខណៈពិសេសនៃធនធានធម្មជាតិនិងជីវៈចម្រុះរបស់ប្រទេសកម្ពុជា

- ប្រទេសកម្ពុជាគឺជាផ្នែកមួយដ៏សំខាន់នៃតំបន់ជីវៈចម្រុះតិណ្ណភូមា។
- ជីវៈចម្រុះនៅប្រទេសកម្ពុជាមានច្រើនប្រភេទណាស់
  - រុក្ខជាតិប្រហែល ១៥០០ ប្រភេទ
  - ថនិកសត្វប្រហែល ២០០ ប្រភេទ
  - បក្សីសត្វប្រហែល ៧២០ ប្រភេទ
  - សត្វល្អិតប្រហែល ២៤០ ប្រភេទ
  - មច្ឆាប្រហែល ៨៥០ ប្រភេទនៅបឹងទន្លេសាប
  - មច្ឆានិងថនិកសត្វសមុទ្រប្រហែល ៤៣៥ ប្រភេទ
- សត្វត្រយងយក្សជាប្រភេទបក្សីតំណាងជាតិ អណ្តើកហ្លួងជាសត្វល្អិតតំណាងជាតិនិងត្រីគល់រាំងជាមច្ឆាតំណាងជាតិ។



# លក្ខណៈពិសេសនៃធនធានធម្មជាតិនិងជីវៈចម្រុះរបស់ប្រទេសកម្ពុជា

- ប្រទេសកម្ពុជាគឺជាតំបន់ដែលមាននៅសេសសល់ដងព្រៃលាតសន្ធឹងជាប់ៗគ្នា ហើយធំៗជាងគេនៅអាស៊ីអាគ្នេយ៍ដីគោក។
- បឹងទន្លេសាបគឺជាបឹងទឹកសាបធំជាងគេនិងជាបឹងមួយក្នុងចំណោមបឹងទឹកសាបដែលមានជីវៈចម្រុះសម្បូរបែបជាងគេនៅអាស៊ីអាគ្នេយ៍។
- ប្រព័ន្ធខ្សែទឹកទន្លេមេគង្គផ្តល់ធនធានទឹកដល់ការរស់នៅរបស់ប្រជាជនកម្ពុជារាប់លាននាក់ និងសត្វជាច្រើនប្រភេទ។
- ព្រៃឈើ តំបន់ដីសើមនិងទន្លេ ផ្តល់ទីជម្រកដល់រុក្ខជាតិនិងពពួកសត្វព្រៃជាច្រើនអនេក ហើយដើរតួនាទីយ៉ាងសំខាន់ក្នុងការធ្វើឱ្យមានលំនឹងអាកាសធាតុ។



# ការគំរាមកំហែងចំពោះការអភិរក្សលើលើពិភពលោក: ការប្រែប្រួលអាកាសធាតុ

- ការប្រែប្រួលអាកាសធាតុគឺជាការគំរាមកំហែងដ៏ចម្បងមួយក្នុងចំណោមការគំរាមកំហែងយ៉ាងច្រើនផ្សេងទៀតចំពោះជីវៈចម្រុះក្នុងសកលលោកនិងជីវភាពរស់នៅរបស់មនុស្សទូទាំងចក្រវាល:
  - តាមរយៈសកម្មភាពមនុស្សដែលបានបណ្តាលឱ្យមានការបំភាយឧស្ម័ន (ផ្សែងពុល) ចេញពីរថយន្ត យន្តហោះ រោងចក្រឧស្សាហកម្ម រោងចក្រផលិតថាមពល កសិដ្ឋានចិញ្ចឹមសត្វស្រុកខ្នាតធំនិងភ្លើងឆេះព្រៃ ដែលបន្ថែមឧស្ម័នទៅដល់បរិយាកាស ជាពិសេសគឺឧស្ម័នកាបូនិក។
  - ឧស្ម័នកាបូនិកបង្កើនសម្ពាធបរិយាកាសដើម្បីស្រូបយកកាំរស្មីព្រះអាទិត្យ ហើយបណ្តាលឱ្យកំដៅផែនដីមានការកើនឡើង។
  - ការកើនឡើងនៃកំដៅផែនដីមានផលប៉ះពាល់ជាអវិជ្ជមានដោយផ្ទាល់ទៅលើអាកាសធាតុ ដែលនាំឱ្យមានស្ថានភាពអាកាសធាតុប្រែប្រួលធ្ងន់ធ្ងរដោយមិនអាចដឹងមុនបាន មានដូចជាគ្រោះរាំងស្ងួតភ្លៀងធ្លាក់ខ្លាំងពេក ទឹកជំនន់និងព្យុះសង្ស្រា (ខ្យល់កន្ត្រាក់)។





# ការគំរាមកំហែងចំពោះការអភិរក្សលើលើពិភពលោក:

## ការប្រែប្រួលអាកាសធាតុ

- សកម្មភាពរបស់មនុស្សជាច្រើនផ្សេងទៀតដូចជា:
  - ការកាប់ឈើ ការបំផ្លាញស្ថានប្រព័ន្ធសំខាន់ៗជាច្រើន (ព្រៃរងទឹកភ្លៀង ព្រៃរលាមក ព្រៃកោងកាងនិងព្រៃលិចទឹកជាដើម) បង្កឱ្យមានបញ្ហារៀបរាប់មកខាងលើនេះ កាន់តែខ្លាំងឡើងៗ។
- ការប្រែប្រួលអាកាសធាតុបានជះឥទ្ធិពលយ៉ាងខ្លាំងដល់ជីវភាពរស់នៅប្រចាំថ្ងៃរបស់ប្រជាជនយើងនៅប្រទេសកម្ពុជា:
  - បង្កឱ្យមានគ្រោះរាំងស្ងួតដែលធ្វើឱ្យយើងមានផលវិបាកក្នុងការដាំដំណាំកសិកម្ម ការចិញ្ចឹមសត្វស្រុក ហើយទឹកនៃនេសាទត្រីអាចនឹងរឹងស្ងួត
  - បង្កឱ្យមានគ្រោះទឹកជំនន់ អាចនឹងបំផ្លាញភូមិឋាននិងវាលស្រែវាលស្រូវ
  - រដូវប្រាំងកាន់តែក្តៅខ្លាំង រឹងស្ងួតឡើងនិងមានរយៈពេលវែងជាងធម្មតា ហើយរដូវវស្សាមានរយៈពេលខ្លីជាងមុន ប៉ុន្តែមានភ្លៀងធ្លាក់ខ្លាំងនិងមានខ្យល់កន្ត្រាក់ច្រើន។



# ការគំរាមកំហែងចំពោះការអភិរក្សស្បៀងប្រទេសកម្ពុជា

- ការកាប់បំផ្លាញព្រៃឈើនិងការបំផ្លិចបំផ្លាញទីជម្រក
- ការទាក់ចាប់សត្វ ការបរបាញ់សត្វនិងការជួញដូរសត្វព្រៃ
- បទល្មើសសត្វព្រៃដែលមានការរៀបចំជាប្រព័ន្ធ
- ការបំពុលដោយប្លាស្ទិក
- ការប្រើប្រាស់ថ្នាំសម្លាប់សត្វល្អិតនិងសារធាតុពុលផ្សេងៗ ទៀតមិនបានត្រឹមត្រូវ
- ប្រភេទរាតត្បាត





# ការកាប់បំផ្លាញព្រៃឈើនិងការបំផ្លិចបំផ្លាញទីជម្រក

- ការកាប់បំផ្លាញព្រៃឈើទ្រង់ទ្រាយធំដើម្បីយកដីដាំដំណាំកសិកម្មផ្សេងៗ មានដូចជាស្វាយចន្ទី ដំឡូងមី អំពៅនិងដើមកៅស៊ូជាដើម។
- ការកាប់ឈើទ្រង់ទ្រាយតូចដើម្បីចិញ្ចឹមជីវិត ការកាប់បំផ្លាញព្រៃដើម្បីដាំដំណាំលក្ខណៈគ្រួសារ សាងសង់ផ្ទះនិងធ្វើធុងដុត ( ឡធុង ) ។
- ការជួញដូរឈើ ( គ្រឿងសង្ហារឹម សាងសង់គេហដ្ឋាននិងផ្គត់ផ្គង់ឱ្យ ឡឥដ្ឋ ឡក្បឿង )
- ភ្លើងឆេះព្រៃ ( ទាំងគ្រោះធម្មជាតិនិងសកម្មភាពរបស់មនុស្ស )
- ទំនប់វារីអគ្គិសនីខ្នាតធំ
- សកម្មភាពបូបខ្សាច់និងបូបក្រួស



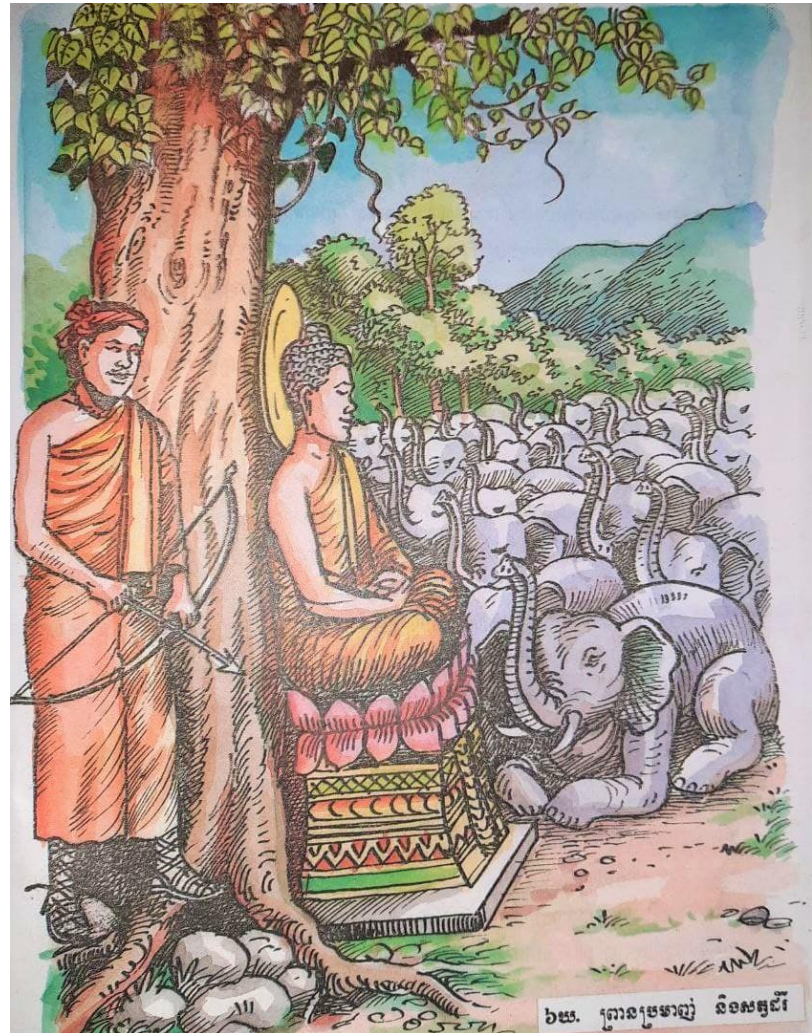


# ការទាក់ចាប់សត្វ ការបរិច្ចាគសត្វនិងការជួញដូរសត្វព្រៃ

រឿងជំរឿនពេជ្ជសត្វ៖

រឿងនិទាននេះបង្ហាញអំពីការប្រកបមុខរបរចិញ្ចឹមជីវិតខុសរបស់ព្រានជំរឿន។

អ្នកប្រមាញ់សត្វព្រៃភាគច្រើននៅប្រទេសកម្ពុជាសព្វថ្ងៃនេះប្រកបមុខរបរនេះដោយខុសនឹងច្បាប់ដើម្បីបានប្រាក់ចំណូលបន្ថែម ដោយមានទាំងប្រភេទមានដោយកម្រដែលគេនាំចេញឆ្លងព្រំដែនទៅកាន់ប្រទេស ថៃ ឡង់ដ៍ ចិន និងវៀតណាម។ ការជួញដូរសត្វព្រៃនិងសំណាកសត្វព្រៃបានក្លាយជាការគំរាមកំហែងយ៉ាងធ្ងន់ធ្ងរចំពោះប្រភេទសត្វកម្រជាច្រើនប្រភេទមានដូចជាខ្លាជំបង ខ្លាខិន ខ្លាយ៉ូ ពង្រួលនិងអន្សង។ ចំនួនសត្វទាំងនេះមានការថយចុះយ៉ាងឆាប់រហ័ស ជាលទ្ធផលនៃការបរិច្ចាគ ការទាក់ចាប់និងការបំផ្លាញជម្រកធម្មជាតិរបស់ពួកវា ដោយសារការកាប់ឈើលក្ខណៈទ្រង់ទ្រាយធំ។



៦៥. ព្រានប្រមាញ់ និងសត្វព្រៃ



# ការទាក់ទាញសត្វ ការបរបាញ់សត្វនិងការជួញដូរសត្វព្រៃ

- ការជួញដូរធ្វើជាសត្វចិញ្ចឹម៖
  - ពពួកសត្វពានរ សត្វល្អនិងសត្វស្លាប ត្រូវបានគេចាប់មកក្នុងព្រៃសម្រាប់លក់ដូរក្នុងជំនួញសត្វចិញ្ចឹមនិងការធ្វើបុណ្យកុសលតាមរយៈការលែងសត្វ។
- ឱសថបុរាណ៖
  - ផ្លែឆ្ការ សំណាកសត្វព្រៃ ស្រកាពង្រួល ស្នែងរមាស ហើយមានប្រើនិរន្តរ៍ទៀត។
- របស់ស័ក្តិសិទ្ធិ ឬរបស់ការពារខ្លួន៖
  - ចែតាន់ជ្រូកព្រៃនិងចង្កូមខ្លា
- របរចិញ្ចឹមជីវិត៖
  - ការបរបាញ់សត្វទ្រង់ទ្រាយតូច ការដាក់អន្ទាក់និងការនេសាទត្រី
- ជ័យភណ្ឌ ( គ្រឿងលម្អផ្សេងៗ )៖
  - វត្ថុអនុស្សាវរីយ៍និងគ្រឿងតាំងលម្អផ្សេងៗទៀត



# បទល្មើសសត្វព្រៃដែលមានការរៀបចំជាប្រព័ន្ធ

- ជាទូទៅបទល្មើសទាំងនេះត្រូវបានគេរៀបចំឡើងជាលក្ខណៈអាជីព តាមមធ្យោបាយស្រដៀងគ្នាទៅនឹងបណ្តាញជួញដូរថ្នាំញៀននិងអាវុធ ខុសច្បាប់ ដោយចូលរួមរត់ពន្ធសត្វព្រៃឆ្លងដែនជាលក្ខណៈទ្រង់ទ្រាយធំ ដែលមានតម្លៃខ្ពស់ក្នុងទីផ្សារខុសច្បាប់ នៅឯបរទេស។
- បទល្មើសសត្វព្រៃដែលមានការរៀបចំជាប្រព័ន្ធបែបនេះក៏មានការចូលរួម សហការពីអ្នកក្នុងមូលដ្ឋានដើម្បីរកសត្វនិងទទួលបានសត្វយ៉ាង ច្រើនដូចជា៖
  - សត្វស្លាបចេះនិយាយ (ប្រភេទបក្សីចេះត្រាប់តាមសំលេងមនុស្ស)
  - សត្វពង្រូលនិងស្រកាពង្រូល
  - អណ្តើកទឹកនិងអណ្តើកគោក
  - សំណាក់សត្វខ្លា
  - ភ្នកជំរីនិងកុយរមាស

## TRAFFIC

### PANGOLIN SEIZURE LEADS TO FREEZERS FULL OF WILDLIFE PARTS





# ការបំពុលដោយប្លាស្ទិក

- ការបំពុលដោយប្លាស្ទិក:
  - កាកសំណល់ ជាតិពុលនិងការប្រែប្រួលអាកាសធាតុ
- ប្លាស្ទិកមានគ្រោះថ្នាក់ចំពោះ:
  - សុខភាពរបស់មនុស្ស
  - ប្រភពទឹកក្រោមដីរបស់យើង
  - សត្វព្រៃរបស់យើង
- ប្លាស្ទិកប្រមូលផ្តុំនៅក្នុងបរិស្ថាន (ហូរចាក់ចូលទៅក្នុងស្ទឹង បឹង ទន្លេនិងមហាសុទ្រ )
- មិនទាន់មានប្រព័ន្ធកែចង្កៃប្លាស្ទិកឡើងវិញនៅក្នុងប្រទេស។





# ការបំពុលដោយប្លាស្ទិក

- ប្លាស្ទិកមិនងាយរលាយបាត់ទាំងស្រុងឡើយ:
  - វាបែកជាបំណែកតូចៗ ហើយល្អិតៗ
  - មីក្រូប្លាស្ទិក (Microplastics) ពេលដែលប្លាស្ទិកក្លាយជាបំណែកតូចៗដែលយើងមើលឃើញតែលែងឃើញនឹងត្រូវដក់ជាប់នៅក្នុងខ្លួនសត្វស្ទើរតែទាំងអស់
- ប្លាស្ទិកធ្វើឱ្យអាហាររបស់យើងមានជាតិពុល
  - ការកកសន្សំក្នុងការរស់ (Bioaccumulation) គឺជាការកើនឡើងនូវបណ្តុំសារធាតុពុលនៅក្នុងសារពាង្គកាយមានដូចជាមីក្រូប្លាស្ទិកនិងថ្នាំសម្លាប់សត្វល្អិត តាមរយៈខ្សែអាហារនិងបណ្តាញអាហារ



# ការប្រើប្រាស់ថ្នាំសម្លាប់សត្វល្អិតនិងសារធាតុពុលផ្សេងទៀតមិនបានត្រឹមត្រូវ

- ថ្នាំសម្លាប់សត្វល្អិតមានគ្រោះថ្នាក់ណាស់ វាមានសារធាតុពុល ដែលធ្វើឱ្យប៉ះពាល់ទៅដល់សុខភាពមនុស្សនិងសត្វផងដែរ។
- ថ្នាំនេះវានឹងសម្លាប់សត្វល្អិតមានប្រយោជន៍មួយចំនួនផងដែរ ដូចជាយុំដែលជាភ្នាក់ងារដំណើរលំអងដីសំខាន់បំផុត ដូច្នោះហើយវាក៏ផ្តល់ផលប៉ះពាល់ជាអវិជ្ជមានដល់ឋានប្រព័ន្ធផងដែរ។
- មនុស្សប្រើថ្នាំសម្លាប់សត្វល្អិតសម្រាប់ការប្រមាញ់សត្វ ការនេសាទ ឬក៏យកទៅប្រើប្រាស់ដើម្បីការពារផលដំណាំ ពីការបំផ្លាញរបស់សត្វស្រុក។
- សត្វដែលស្លាប់ដោយសារថ្នាំពុលនឹងមានជាតិពុលជ្រាបចូលសព្វសរីរាង្គនិងសាច់របស់វា។ ប្រសិនបើមនុស្សបរិភោគសាច់សត្វទាំងនោះហើយ ប្រៀបដូចជាពួកគេលេបថ្នាំពុលយ៉ាងហ្នឹងដែរ បន្ទាប់មកពួកគេនឹងទទួលរងផលប៉ះពាល់ជាអវិជ្ជមានយ៉ាងធ្ងន់ធ្ងរដល់សុខភាព។
  - ការកកសន្សំក្នុងការរស់ (Biomagnification/ bioaccumulation) មើលទំព័រ៣០។





# ប្រភេទរាតត្បាត

- បើយោងទៅតាមមជ្ឈមណ្ឌល អេ ស៊ី ប៊ី ACB ( Asean Centre for Biodiversity ) នៅប្រទេសកម្ពុជាមានប្រភេទរាតត្បាត ដែលត្រូវបានគេកត់ត្រាចំនួនប្រហែលជា ៦៣ប្រភេទ
  - ប្រភេទរាតត្បាតគឺជាប្រភេទដែលមិនមែនមានដើមកំណើតនៅតំបន់ជាក់លាក់ណាមួយឡើយ។
  - សត្វនិងរុក្ខជាតិទាំងអស់អាចក្លាយជាប្រភេទរាតត្បាតបាននៅពេលដែលត្រូវបានគេនាំមកដោយមានគោលបំណង ឬ ដោយអចេតនាឱ្យទៅរស់នៅក្នុងជម្រកណាមួយដែលមិនមែនជាកន្លែងកំណើតរបស់ពួកវា ហើយវាក៏អាចដណ្តើមជម្រកសត្វក្នុងតំបន់បានដែរ។
  - ប្រភេទរាតត្បាតអាចបណ្តាលឱ្យមានផលប៉ះពាល់ជាអវិជ្ជមានយ៉ាងធ្ងន់ធ្ងរដល់សេដ្ឋកិច្ច ការគំរាមកំហែងដល់បរិស្ថាននៅក្នុងតំបន់។



# តើអ្នកអាចធ្វើអ្វីបានខ្លះដើម្បីជួយដល់ការអភិរក្សនៅក្នុងតំបន់?

## Wild animals are not pets!

Did you know?



It is illegal to keep wild animals in your home.



Contact with wild animals can result in serious injury and disease.



Wild animals kept as pets often die due to inappropriate care and diet



Love animals?

For Cambodia's wild animals, the best situation is to live a wild life in their natural habitat.

See wild animals being sold as pets? Contact the Wildlife Crime Hotline on 012 500 094



@WCHCambodia



- សូមប្រើប្រាស់ធនធានធម្មជាតិឱ្យមាននិរន្តរភាពជាងមុន
- ប្រើប្រាស់រុក្ខជាតិដែលផ្តល់ប្រភពប្រូតេអ៊ីនក្នុងរបបអាហាររបស់អ្នកនិងធ្វើជាឱសថបុរាណ។ ប្រើប្រាស់ឱសថបុរាណនិងប្រភេទចំណីអាហារដែលមាននិរន្តរភាព
- កាត់បន្ថយការជួញដូរសត្វព្រៃតាមរយៈការលើកម្ពស់ការយល់ដឹង
- សូមកាត់បន្ថយការប្រើប្រាស់សម្ភារៈច្នាស្ទិកដែលប្រើតែមួយដងបោះចោល
- សូមប្រើប្រាស់ថ្នាំសម្លាប់សត្វល្អិតឱ្យបានត្រឹមត្រូវ



# សូមប្រើប្រាស់ធនធានធម្មជាតិឱ្យមាននិរន្តរភាពជាមុន

- សូមប្រើប្រាស់គ្រឿងសង្ហារឹមនិងគ្រឿងតុបតែងធ្វើពីប្រភេទឈើដែលលូតលាស់លឿនដូចជាដើមឫស្សី ដើមស្លា ដើមប្រេងខ្យល់ ឬ ដើមអាកាស្យាជាដើម
- សូមប្រើឱសថបុរាណធ្វើពីប្រភេទរុក្ខជាតិតាមទំលាប់បុរាណមានដូចជាស្លឹកក្រៃ រមៀតនិងខ្លីជាដើម ហើយប្រមូលដើមរុក្ខជាតិនិងស្លឹករុក្ខជាតិណាដែលលូតលាស់លឿន
- ប្រមូលទឹកឃ្មុំឱ្យមាននិរន្តរភាព ការចិញ្ចឹមឃ្មុំ ការដាក់បង្កងយកទឹកឃ្មុំនិងការប្រមូលជីវទឹក
- កុំដុតព្រៃឈើបំផ្លាញទីជម្រកសំខាន់ៗ វានឹងផ្តល់ផលប៉ះពាល់ដល់សត្វជាច្រើន ហើយធ្វើឱ្យកំដៅផែនដីកើនឡើង ដោយសារការបញ្ចេញនូវឧស្ម័នកាបូនិកដ៏ច្រើនលើសលប់ពេក។



© Eric Guerin

# ប្រើប្រាស់រុក្ខជាតិដែលផ្តល់ប្រភពប្រូតេអ៊ីនក្នុងរបបអាហាររបស់អ្នកនិងធ្វើជាឱសថបុរាណ។ ប្រើប្រាស់ឱសថបុរាណនិងប្រភេទចំណីអាហារដែលមាននិរន្តរភាព

- សូមប្រើប្រាស់រុក្ខជាតិដែលផ្តល់ប្រភពប្រូតេអ៊ីននិងសត្វដែលសំបូរច្រើន (មិនមែនប្រភេទកម្រ)
- សូមប្រើប្រាស់ឱសថបុរាណដែលផលិតពីរុក្ខជាតិ
- ជំងឺភាគច្រើនអាចព្យាបាលបានជាសះស្បើយប្រកបដោយប្រសិទ្ធភាពខ្ពស់ ដោយការប្រើថ្នាំពេទ្យនៅក្នុងមន្ទីរសម្រាកព្យាបាល ឬ មណ្ឌលសុខភាព





# កាត់បន្ថយការជួញដូរសត្វព្រៃតាមរយៈការលើកម្ពស់ការយល់ដឹង

- សត្វព្រៃមិនស្រួលចិញ្ចឹមទេដូច្នោះហើយពួកវាមិនគួររក្សាទុកដូចសត្វចិញ្ចឹមឡើយ។
- ការទិញសត្វពីការជួញដូរសត្វព្រៃ ធ្វើបែបនេះហាក់ដូចជាជំរុញឱ្យកាន់តែមានជំនួញទុច្ចរិតទាំងនេះកើតឡើងជាបន្តទៀត។
- សត្វព្រៃបានមកពីការជួញដូរខុសច្បាប់ភាគច្រើនឈឺហើយចាំបាច់ត្រូវការអ្នកឯកទេសថែទាំត្រឹមត្រូវដើម្បីអាចលែងទៅក្នុងព្រៃធម្មជាតិវិញ។

ការបរិភោគសាច់សត្វព្រៃ គឺខុសច្បាប់ ។



សូមរាយការណ៍តាមរយៈទូរស័ព្ទលេខ

**092-500-088**

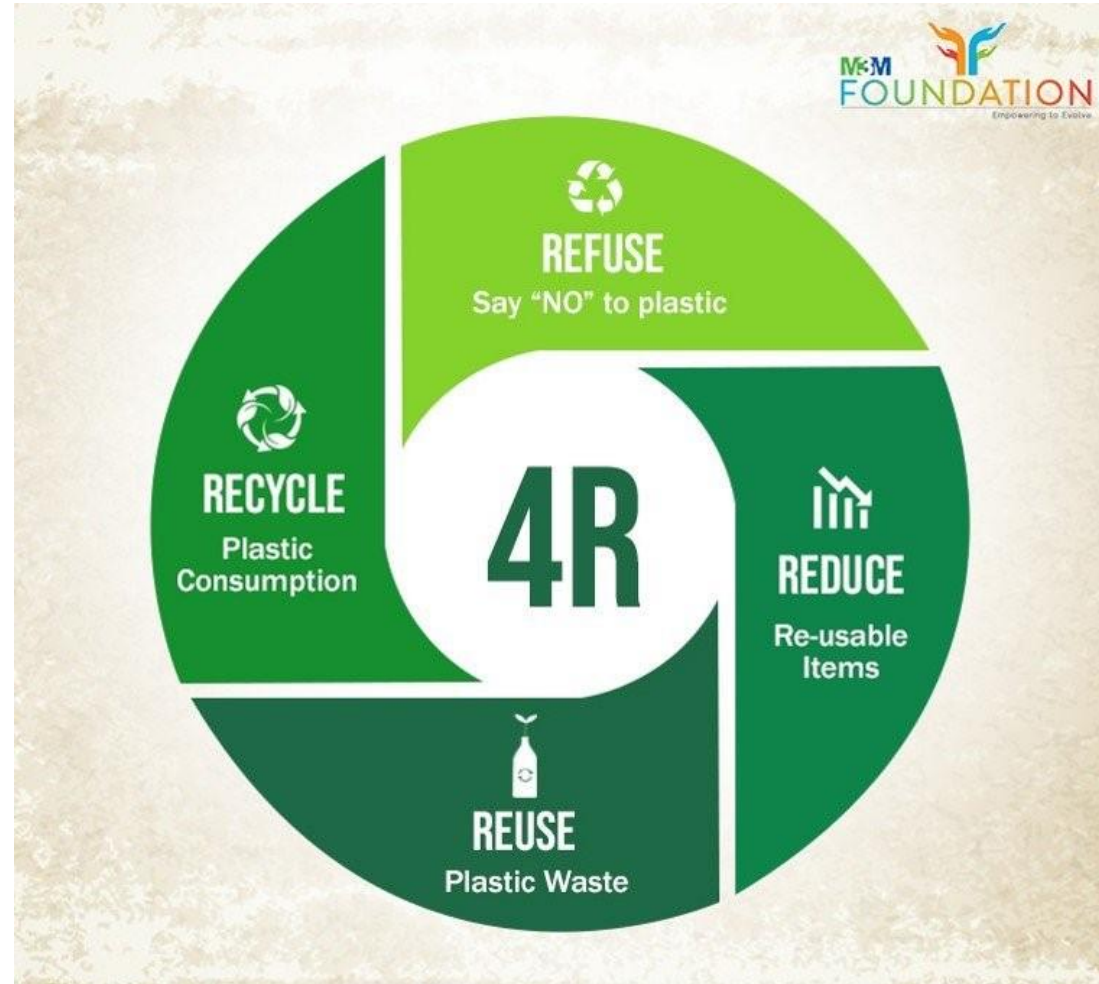




# សូមកាត់បន្ថយការប្រើប្រាស់សម្ភារៈឆ្លាស្តិកដែលប្រើតែមួយដងបោះចោល

## គោលការណ៍ 4 R

- បដិសេធមិនប្រើ
- កាត់បន្ថយការប្រើ
- ការប្រើប្រាស់ឡើងវិញ
- ការកែច្នៃឡើងវិញ



# សូមប្រើប្រាស់ថ្នាំសម្លាប់សត្វល្អិតឱ្យបានត្រឹមត្រូវ

- ប្រសិនបើមិនអាចជៀសវាងបាន ថ្នាំសម្លាប់សត្វល្អិតគួរតែប្រើចំពោះតែដំណាំកសិកម្មប៉ុណ្ណោះ។
- ថ្នាំសម្លាប់សត្វល្អិតមិនគួរប្រើក្នុងទង្វើមិនសមរម្យមួយចំនួនដូចជាការប្រើថ្នាំសម្លាប់សត្វល្អិតដើម្បីបំបាត់សត្វព្រៃជាដើម៖
  - ត្រី
  - សត្វស្លាប
  - ប្រភេទសត្វព្រៃផ្សេងទៀត





ဗျာဓိဝေဒနာတို့၏အကြောင်း



# ការអភិរក្សសត្វព្រៃ ( ជំពូក ទី១០ )

យោងទៅតាមច្បាប់នៃប្រទេសកម្ពុជាដែលបានចែងយ៉ាងច្បាស់ថា យើងត្រូវការការពារសត្វព្រៃទាំងអស់ ហើយរាល់សកម្មភាពបរាជ័យសត្វ ការដាក់អន្ទាក់សត្វ ការប្រមាញ់សត្វ ការជួញដូរនិងការចិញ្ចឹមសត្វព្រៃ គឺជាអំពើខុសច្បាប់ស្ទើរគ្រប់ករណីទាំងអស់។ ច្បាប់ស្តីពីព្រៃឈើនៅប្រទេសកម្ពុជា ( ឆ្នាំ ២០០២ ) ជំពូកទី១០ ( មាត្រា៤៨ -៥០ ) បានចែងថា៖

## មាត្រា ៤៨៖

ពពួកសត្វព្រៃគ្រប់ប្រភេទទាំងអស់នៅក្នុងព្រះរាជាណាចក្រកម្ពុជាគឺជាទ្រព្យសម្បត្តិរបស់រដ្ឋនិងជាសមាសភាគធនធានព្រៃឈើដែលរួមមាន៖ ពួកចិនិកសត្វ បក្សីសត្វ ឧរង្គសត្វ ថលជលិកសត្វ បាណកសត្វនិងសត្វឥតឆ្អឹងកងផ្សេងទៀតព្រមទាំងពងកូនរបស់វា។

ពពួកសត្វព្រៃទាំងអស់នេះស្ថិតនៅក្រោមការគ្រប់គ្រង ការសិក្សាស្រាវជ្រាវនិងការអភិរក្សដោយរដ្ឋបាលព្រៃឈើ ដោយមិនរាប់បញ្ចូលត្រីនិងសត្វបង្កកំណើតក្នុងទឹក។

សំណាកសត្វព្រៃ គឺជាសត្វព្រៃដែលស្លាប់ ទោះជានៅខ្លួនទាំងមូល សិរីរាងក្នុង សិរីរាងក្រៅ បំណែកឆ្អឹង ឬ ផលិតផលកែច្នៃ ត្រូវស្ថិតនៅក្រោមការគ្រប់គ្រងរបស់រដ្ឋបាលព្រៃឈើ។ គ្រប់ប្រភេទសត្វព្រៃទាំងអស់ ត្រូវបានបែងចែកជាបីក្រុមគឺ៖ ក្រុមប្រភេទជិតផុតពូជ ក្រុមប្រភេទមានដោយកម្រ ក្រុមប្រភេទមានដោយបង្កើត។

# ការអភិរក្សសត្វព្រៃ( ជំពូក ទី១០ )

ច្បាប់ស្តីពីព្រៃឈើនៅប្រទេសកម្ពុជា ( ឆ្នាំ ២០០២ ) ជំពូកទី១០ ( មាត្រា៤៨ -៥០ ) បានចែងថា៖

## មាត្រា ៤៩៖

ហាមឃាត់ដាច់ខាតរាល់ការបរបាញ់សត្វ ការយាយី ឬការរំខានដល់សត្វព្រៃគ្រប់ប្រភេទ ដោយប្រើប្រាស់ឧបករណ៍គ្រោះថ្នាក់គ្រប់ប្រភេទ ការបរបាញ់សត្វក្នុងរដូវកាលហាមឃាត់និងនៅក្នុងតំបន់អភិរក្ស។ ចំពោះប្រភេទសត្វកម្រនិងកំពុងរងគ្រោះជិតផុតពូជបំផុត ជាទូទៅត្រូវបានហាមឃាត់រាល់សកម្មភាពទាំងអស់ដូចជា ការបរបាញ់ ការយាយី ការដាក់អន្ទាក់ ការដាក់អង្កប់ ការបំពុល ការដឹកជញ្ជូន ការជួញដូរ ការនាំចេញនិងនាំចូល ព្រមទាំងការចិញ្ចឹមសត្វទាំងនោះ ក្នុងសួនសត្វ ឬនៅតាមផ្ទះ។

## មាត្រា ៥០៖

ចំពោះប្រភេទសត្វមានដោយបង្ការមួយចំនួន អាចអនុញ្ញាតឱ្យចិញ្ចឹមក្នុងសួនសត្វ ឬ តាមផ្ទះបាន។ ប៉ុន្តែរាល់ការនាំចេញនិងនាំចូលប្រភេទសត្វទាំងនោះ អាចធ្វើទៅបានលុះត្រាតែមានលិខិតអនុញ្ញាតចេញដោយរដ្ឋបាលព្រៃឈើជាមុនសិន។

# ការការពារ និងការអភិរក្សជលផល ( ជំពូក ទី៥ )

ច្បាប់ស្តីពីជលផលនៅប្រទេសកម្ពុជា ( ឆ្នាំ ២០០៦ ) ជំពូកទី០៥ ( មាត្រា២០និង២៣ ) បានចែងថា៖

## មាត្រា ២០៖

ហាមឃាត់ដាច់ខាតចំពោះការប្រើឧបករណ៍នេសាទមួយចំនួនមានដូចជា ឧបករណ៍ឆក់ គ្រឿងផ្ទុះនិងសារធាតុពុលផ្សេងៗទៀត ឧបករណ៍បូមបាចពង្រឹងផ្នែកណាមួយនៃដែននេសាទ ច្បូក សាង ស្ម មង ឬ អួន ដែលមានក្រឡាតូចជាង ១.៥ ស.ម ឬ មានក្រឡា ធំជាង ១៥ ស.ម ក្នុងដែននេសាទទឹកសាបនិងទំនប់រួមផ្សំដោយឧបករណ៍គ្រប់ប្រភេទ។ល។

## មាត្រា ២៣៖

សកម្មភាពដូចមានរៀបរាប់ខាងក្រោមអាចប្រព្រឹត្តទៅបានលុះត្រាតែមានការអនុញ្ញាត៖  
ការចាប់ ការលក់ ការទិញ ការធ្វើសន្និធិនិងការដឹកជញ្ជូន កូន ឬ ពងត្រីនិងកូន ឬ ពងវារីសត្វផ្សេងៗទៀត។  
ការចាប់ ការលក់ ការទិញ ការដឹកជញ្ជូន កូន ការប្រមូលផលនិងការធ្វើសន្និធិ នូវប្រភេទធនធានជលផលកំពុងរងគ្រោះថ្នាក់។



បញ្ជីទ្រព្យសកម្មឆ្នោះទេវស្ថាន

ប្រភេទសកម្មសំខាន់ៗដែលព្រះសង្ឃមេចង្អុបប្រទះ

NE

DD

LC

NT

< VU >  
VULNERABLE

EN

CR

EW

EX

# Common Long-tailed Macaque *Macaca fascicularis*



កន្ទុយវែងជាងប្រវែងដងខ្លួន មុខពណ៌ផ្កាឈូកចាស់ហើយមានឆ្មាពណ៌ស លើរង្វង់ភ្នែកសងខាងខ្លង់ច្រមុះ។ នៅលើក្បាល មានកំបោយនៅចុងប៉ូច ក្បាល ដែលចាស់ឡើងលើថ្ងាស។ ឈ្មោលសម្គាល់បានត្រង់មានពុកមាត់ និងរោមថ្ពាល់ជុំវិញមុខរបស់វា។ ញីមានពុកចង្កានិងរោមថ្ពាល់។

កិនភាគ

ព្រៃតំបន់ទំនាបនិងព្រៃពាក់កណ្តាលស្រោង ព្រៃស្អាត ព្រៃប្របមាត់ស្ទឹង ព្រៃតំបន់ឆ្នេរនិងព្រៃកោងកាង។

ទីជម្រក

បាត់បង់ទីជម្រក ការបរិច្ចាគយកសាច់ធ្វើជាអាហារ ការជួញដូរខុសច្បាប់ និងការស្រាវជ្រាវផ្សេងៗ (ប្រើប្រាស់ជាវត្ថុសម្រាប់ធ្វើការពិសោធន៍)។

ការគំរាម កំហែង

សញ្ញាសី៖ ផ្លែឈើនិងគ្រាប់ធញ្ញជាតិជាចំណីរបស់វាស្ទើរតែ៩០% ប៉ុន្តែពួកវាក៏ស៊ីស្លឹកឈើ ផ្កា សំបកឈើ ស៊ុត កូនសត្វស្លាប ល្អិតល្អន់ ចំណីផលិត ត្រីនិងសត្វឥតជ្រូងកង។

របប អាហារ

របៀបរស់នៅ

អាស៊ីអាគ្នេយ៍ ខាងត្បូងភ្នំខាងកើតបង់ក្លាដែស កោះជ្វានិងកោះបូណេអូ។

# Northern Pig-tailed Macaque *Macaca Leonina*

NE

DD

LC

NT

< **VU** >  
VULNERABLE

EN

CR

EW

EX



កិនភាគី

មានជំរាងក្រអាញ រោមពណ៌ប្រផេះភ្លាវ ហើយនៅលើក្បាលមានក្រយ៉ៅ ពណ៌ត្នោតចាស់ហើយមានរោមខ្លីបះត្រង់មើលទៅរាងដូចម្នាក់ក្លឹប។ មុខរបស់វាពណ៌ផ្កាឈូក ដោយមានផ្នត់ស្បែកស្រអាប់នៅជុំវិញភ្នែក ហើយមានឆ្នុតពណ៌ក្រហមចាប់ពីចុងកន្ទុយភ្នែកភ្ជាប់ទៅចុងថ្ងាសខាងក្រោម។ នៅជុំវិញថ្ពាល់មានរោមកញ្ចុំវែងពណ៌ប្រផេះ ស្ទើរតែលុបបាត់ត្រចៀក។ ស្វាត្រោសមានលក្ខណៈខុសពីស្វាដីទៃត្រង់កន្ទុយក្រាស់ហើយខ្លី កោងដូចទម្រង់បះឡើងលើខ្នង (ស្រដៀងកន្ទុយជ្រូក)។

ទីជម្រក

ព្រៃប្រស្សី ព្រៃរបោះ ព្រៃពាក់កណ្តាលស្រោងនិងព្រៃស្រោង។

ការកំរាម កំហែង

ការបាត់បង់ទីជម្រក ការបរបាញ់យកសាច់និងសំណាកសត្វ ការចាប់ដោយខុសច្បាប់លក់ដូរធ្វើជាសត្វចិញ្ចឹម។

របប អាហារ

ផ្លែឈើជាង១០០ប្រភេទ ពងសត្វនិងសត្វតូចៗ ព្រមទាំងសត្វឥតឆ្អឹងកងជាច្រើនទៀត។

របាយ  
រស់នៅ

ប្រទេសកម្ពុជា ឥណ្ឌា បង់ក្លាដែស ភូមា ថៃ ឡង់ដ៍ ចិន លាវនិងវៀតណាម។



# Pileated Gibbon *Hylobates pileatus*

NE

DD

LC

NT

VU

< EN >  
ENDANGERED

CR

EW

EX



កិនភាគ

ដងខ្លួនរាងរៀវខាងក្រោម ដៃវែង គ្មានកន្ទុយ ហើយគូទក្រិន។ ទោចម្ពុជ មានលក្ខណៈងាយស្រួលក្នុងការសម្គាល់ថាញី ឬ ឈ្មោល ដោយញីមាន សម្បុរទង់ដែង តែឈ្មោលសម្បុរខ្មៅ។ ឈ្មោលនៅវ័យក្មេងសម្បុរត្នោត រហូតដល់វ័យបន្តពូជ។ ញីមានបណ្តុំរោមពណ៌ខ្មៅចាប់ពីចុងប៉ូចក្បាល រហូតដល់ក្រលៀន។ ទាំងពីរភេទ ជាធម្មតាមានស្នាមឆ្នុតរាងរង្វង់ពណ៌ស ព័ទ្ធជុំវិញចុងប៉ូចក្បាលនិងសងខាងក្បាល។

ទីជម្រក

ព្រៃដែលមានសំណើមខ្ពស់ ព្រៃស្រោងនិងព្រៃចម្រុះលាយគ្នារវាងព្រៃ ស្រោងនិងព្រៃរំបោះ។ ពួកវាចូលចិត្តរស់នៅលើដើមឈើខ្ពស់ៗ។

ការកំរាម

ការបាត់បង់ទីជម្រក ការបែកខ្ញែកទីជម្រកនិងការបរេបាញ់។

របប

ចំណីរបស់វាគឺផ្លែឈើ។ ក្រៅពីនេះមានស្លឹកឈើ សត្វល្អិត ពងសត្វនិង សត្វផ្ទឹងកងតូចៗមួយចំនួនដូចជាបក្សីសត្វ។

អាហារ

របាយ  
រស់នៅ

ប្រទេសកម្ពុជា ថៃឡង់ដ៍និងលាវ។

# Bengal Slow Loris *Nycticebus bengalensis*



NE DD LC NT VU < EN > CR EW EX



កិនភាគ

រោមខ្ពង់ពណ៌ត្នោតព្រលែត រោមពោះពណ៌ត្នោតព្រលែតជាងរោមខ្ពង់បន្តិច។ មុខពណ៌សក្លី ហើយមានបណ្តុំរោមពណ៌ត្នោតចាស់រាងត្រីកោណជុំវិញភ្នែក។ មានឆ្នុតរាងស្រអាប់ចាប់ពីកណ្តាលក្បាល ដោយប្រែប្រួលពណ៌ទៅជាត្នោតចាស់នៅស្មា ហើយបន្តដូចឆ្នុតខ្ពង់ រហូតដល់ពាក់កណ្តាលខ្នង។

ជម្រក

ព្រៃស្រោងក្នុងតំបន់ត្រូពិច ព្រៃពាក់កណ្តាលស្រោងនិងព្រៃរេបោះដែលមានសំណើមខ្ពស់។ ពួកវាក៏រស់នៅតាមដំណុះព្រៃភ្លេង តាមជ័រព្រៃព្រហ្មចារី និងតាមទំនប់កសិកម្ម ព្រមទាំងព្រៃឫស្សី។

ការគំរាមកំហែង

ការបាត់បង់ទីជម្រក ព្រមទាំងការគំរាមកំហែងយ៉ាងធ្ងន់ធ្ងរពីការបរបាញ់ដើម្បីយកសាច់ ធ្វើឱសថបុរាណនិងដើម្បីផ្គត់ផ្គង់ដល់ការជួញដូរធ្វើជាសត្វចិញ្ចឹម។

របាយរស់នៅ

ប្រទេសកម្ពុជា ឥណ្ឌា បង់ក្លាដែស ភូមា ចិន លាវ និងវៀតណាម។

របបអាហារ

ចំណីរបស់ពួកវាភាគច្រើនជីវលើ ប៉ុន្តែពួកវាក៏ស៊ីសត្វល្អិត ផ្លែឈើ បង្កុយ និងថនិកសត្វតូចៗផងដែរ។

# Pygmy Slow Loris *Nycticebus pygmaeus*

NE DD LC NT VU **< EN >** CR EW EX  
 ENDANGERED



របៀបរស់នៅ

ភាគខាងកើតទន្លេមេគង្គនៅក្នុងប្រទេសកម្ពុជា និង វៀតណាម លាវនិងភាគខាងត្បូងប្រទេសចិន។

កំរិតភាគី

រោមខ្លាំងខ្លីហើយក្រាស់ពណ៌ត្នោតភ្លឺលាយនឹងពណ៌ទឹកក្រូចស្រាល។ លើផ្ទៃមុខមានឆ្នុតពណ៌សចាប់ពីខ្នងច្រមុះរហូតដល់ថ្ងាសនិងភ្ជាប់ទៅនឹងឆ្នុតខ្នង។ ញើត្រីងមានច្រមុះពណ៌ខ្មៅ ប្រអប់ដៃនិងជើងមានស្បែកពណ៌ខ្មៅ មានរោមខ្លីលើត្រចៀកដែលលេចចេញមកយ៉ាងច្បាស់។

ទីជម្រក

ព្រៃព្រហ្មចារី ព្រៃពាក់កណ្តាលស្រោងនិងព្រៃដុះឡើងវិញ ប៉ុន្តែពួកវាក៏រស់នៅក្នុងព្រៃចុណ្ឌិសិលា ព្រៃឫស្សីនិងព្រៃរេចរីលផងដែរ។

ការគំរាមកំហែង

ការជួញដូរធ្វើជាអាហារ ឱសថបុរាណនិងការគំរាមកំហែងយ៉ាងខ្លាំងពីការជួញដូរធ្វើជាសត្វចិញ្ចឹមក្នុងទីផ្សារអន្តរជាតិ។

របបអាហារ

ជាទូទៅពួកវាស៊ីសត្វល្អិតនិងសំបកឈើខ្លីៗ ប៉ុន្តែវាក៏យកទឹកដមរុក្ខជាតិស៊ីបង្អួយ ថនិកសត្វតូចៗ ស៊ុតនិងកូនសត្វផងដែរ។



# Indochinese Silvered Langur *Trachypithecus germaini*

NE

DD

LC

NT

VU

< EN >  
ENDANGERED

CR

EW

EX



កំរិតភាគី

មានរោមវែងៗពណ៌ខ្មៅ-ប្រផេះពាសពេញលើដងខ្លួន។ កន្ទុយវែងពណ៌ប្រផេះដែរ។ មានស្បែកមុខពណ៌ប្រផេះចាស់ហើយពណ៌ទ្រុឌទ្រាយដោយរោមវែងៗពណ៌សថ្លា ដែលដុះវែងកញ្ចប់ជាកំប៉ោយនៅចុងប៉ូចក្បាល។ កូនស្វាព្រាមពណ៌ទឹកក្រូច។ ដៃជើងមានពណ៌ប្រផេះចាស់ ឬខ្មៅ។

ទីជម្រក

វាលទំនាប ព្រៃពាក់កណ្តាលស្រោង ព្រៃស្រោងនិងព្រៃកោងកាង។

ការគំរាមកំហែង

ការបាត់បង់ទីជម្រក ការបរបាញ់ ឱសថបុរាណនិងការប្រមូលជួញដូរធ្វើជាសត្វចិញ្ចឹម។

របបអាហារ

ស្លឹកឈើខ្លីៗនិងស្លឹកឈើចាស់ (ស្ទើរតែ ៧០%) ផ្លែឈើនិងផ្កា (ប្រហែល ២៥%) និងពន្លកឈើ (ប្រហែល ៥%)។

របៀបរស់នៅ

ប្រទេសកម្ពុជា លាវ ភូមា ថៃ ឡង់ដ៍និងវៀតណាម។

Leopard Cat

*Prionailurus bengalensis*

NE DD NT VU EN CR EW EX



© ACCB/Daniel Roper-Jones

របៀបរស់នៅ

ប្រទេសកម្ពុជា លាវនិងវៀតណាម។

កំរិតភាគ

មានប៉ុន្មានប្រភេទស្រុកប៉ុន្តែឆ្មារមានជើងវែងជាង។ សម្បុររបស់វាតាមលំដាប់ពណ៌ចាប់ពីទឹកក្រូចលាយភ្លេត រហូតដល់ពណ៌លឿង ក្រហម ឬ ប្រផេះ នៅផ្នែកខាងលើ ហើយសម្បុរផ្នែកខាងក្រោមពណ៌សអុចៗ។ លើដងខ្លួនផ្នែកចំហៀងពណ៌ក្រហមក្រមៅ មានដុំអុចៗរត់ជាជួររហូតដល់ជើងនិងកន្ទុយ។ វាមានឆ្នុតពណ៌ខ្មៅ៤ ចាប់ផ្តើមចេញពីលើថ្ងាស ដល់កញ្ចឹងករហូតដល់ស្មា។ ឆ្មារតែងតែមានឆ្នុត១ រត់ត្រង់លើបណ្តោយដងខ្លួន។

ទីជម្រក

វាស់នៅក្នុងជម្រកផ្សេងៗ ចាប់ពីព្រៃទឹកភ្លៀងតំបន់ត្រូពិច រហូតដល់ព្រៃនាម ព្រៃដុះឡើងវិញនិងតំបន់កសិកម្ម។

ការកំរាមកំហែង

ការបាត់បង់ទីជម្រក ការបរបាញ់និងត្រូវបានគេសម្លាប់ដោយសារវាចាប់សត្វចិញ្ចឹមស៊ី ការធ្វើអាជីវកម្មទ្រង់ទ្រាយធំនៅប្រទេសចិនដើម្បីយកមេមាយកសាច់និងការជួញដូរធ្វើជាសត្វចិញ្ចឹម។

របបអាហារ

ថនិកសត្វតូចៗ បក្សីសត្វតូចៗ ល្អិតល្អនិងសត្វល្អិត ព្រមទាំងត្រីនិងខ្យង ក្តាមផងដែរ។



Common Palm Civet  
*Paradoxurus hermaphroditus*



NE DD LC > NT VU EN CR EW EX



កិនកាត

ដងខ្លួនវែង កន្ទុយវែង ជើងខ្លី។ ច្រមុះស្រួចលយចេញផុតពីទម្រង់មុខ ដ៏តូចរបស់វា។ វាមានភ្នែកធំពណ៌ស្រអាប់និងត្រចៀកធំស្រួច។ រោមខ្លួនខ្លី ហើយគ្រើមជាធម្មតាពណ៌ខ្មៅ ឬ ប្រផេះ ដោយមានរោមការពារពណ៌ខ្មៅ អុចៗនៅពាសពេញខ្លួន។ មានបណ្តុំរោមពណ៌សនៅខាងក្រោមនិងខាង លើភ្នែក ព្រមទាំងសងខាងច្រមុះ។ វាមានឆ្នុតពណ៌ស្រអាប់នៅក្រោមខ្នង ស្នាមអុចៗពណ៌ខ្មៅ៣ជួរនៅសងខាងត្រូវរបស់វានិងគ្របដណ្តប់លើជើង ទាំង៤របស់វា។

ទីជម្រក

ពួកវារស់នៅក្នុងជម្រកផ្សេងៗ មានដូចជាព្រៃស្រោងនិងព្រៃរបោះ ព្រៃលិចទឹកតាមរដូវ ព្រៃកោងកាងនិងតំបន់កសិកម្ម។

ការគំរាម កំហែង

ការបរបាញ់យកសាច់និងសំណាកដើម្បីផ្គត់ផ្គង់ឱ្យទីផ្សារអន្តរជាតិនិង ការផលិតកាហ្វេលាមកសំពោច។

របប អាហារ

ចំណីរបស់វាមានដូចជាសត្វល្អិតនិងផ្លែឈើ ក្នុងចំណោមផ្លែឈើជាច្រើន ប្រភេទក៏មានផ្លែកាហ្វេស៊ីហ្សូផងដែរ។

របៀប រស់នៅ

មានវត្តមាននៅពាសពេញអាស៊ីអាគ្នេយ៍និង អាស៊ីខាងត្បូង។



# Javan Mongoose *Herpestes javanicus*

NE DD **LC** > NT VU EN CR EW EX  
LEAST CONCERN



កំរិតភាគ

ស្ថិតិមានមាឌតូច ជើងខ្លី ហើយមានត្រចៀកមូលតូចនៅសងខាងក្បាលរបស់វា។ វាមានរោមទន់ហើយខ្លី ជាធម្មតាមានពណ៌ព្រលែត ឬ ត្នោតចាស់ ដោយមានស្នាមអុចតូចៗពណ៌មាស ប៉ុន្តែវាអាចមានលក្ខណៈប្រែប្រួលទៅតាមរដូវកាល។ វាមានពណ៌ព្រលែតនៅផ្នែកខាងក្រោមនិងមានកន្ទុយសំពោង។

ទីជម្រក

ព្រៃនាម វាលស្មៅ ដំណាំចំការធំៗ តំបន់កសិកម្មនិងវាលស្រែវាលស្រូវ។

ការគំរាមកំហែង

ប្រភេទនេះមិនទាន់មានការគំរាមកំហែងសំខាន់ណាមួយឡើយ។

របៀបរស់នៅ

ប្រទេសកម្ពុជា វៀតណាម ថៃឡង់ដ៍ លាវ ភូមា និងម៉ាឡេស៊ី(ស៊ូម៉ាត្រា ជ្វានិងប៉ាលី)។

របបអាហារ

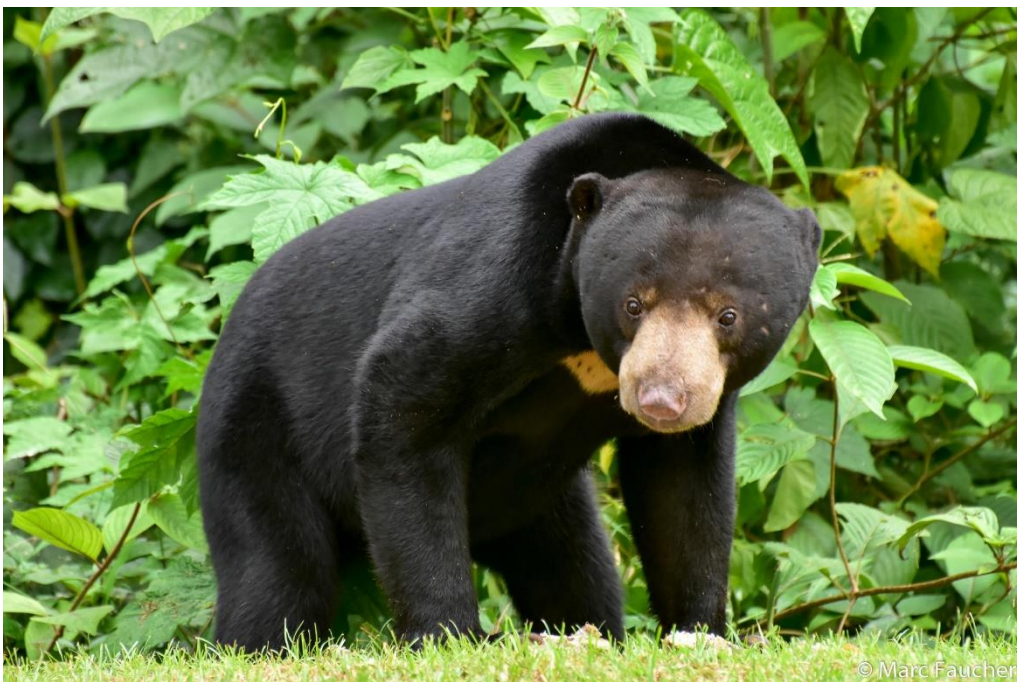
ចំណីរបស់វាគឺពួកសត្វផ្លែឆ្កែក មានទាំងកង្កែបផង ពួកល្អិតនិងថ្មីសត្វតូចៗ ប៉ុន្តែក៏មានពួកសត្វឥតផ្លែឆ្កែកដូចជាសត្វល្អិតផងដែរ។

# ខ្លាឃ្មុំតូច

## Sun Bear

### *Helarctos malayanus*

NE DD LC NT < VU > EN CR EW EX



© Marc Faucher

របាយ  
រស់នៅ

ប្រទេសកម្ពុជា បង់ក្លាដែស ព្រុយណេ ចិន ឥណ្ឌា ឥណ្ឌូនេស៊ី លាវ ម៉ាឡេស៊ី ភូមា ថៃ ឡង់ដ័ន និង វៀតណាម។

កំនកាតិ

ត្រចៀកមូលខ្លី ហើយដងខ្លួនគ្របដណ្តប់ទៅដោយរោមខ្លីក្រាស់ពណ៌ខ្មៅ រលោង។ ច្រមុះនិងមាត់ខ្លីពណ៌ប្រផេះ ឬពណ៌ទឹកក្រូចព្រឿងៗ។ ឆ្នុតដើម ទ្រូងពណ៌លឿង ឬ ពណ៌ស្លេក មានរាងដូចជាលោកខែ។ ច្រមុះនិងមាត់ របស់វាខ្លីជាង ពណ៌ភ្លឺជាងខ្លាឃ្មុំធំ ហើយមានបណ្តុំរោមពណ៌សមួយដុំ លាតសន្ធឹងនៅលើភ្នែក។ ប្រអប់ជើងរបស់វាធំហើយបាតជើងវារលោង ក្រញាំធំ កោងហើយស្រួច។

ទីជម្រក

ព្រៃត្រូពិចក្នុងតំបន់អាស៊ីអាគ្នេយ៍ មានដូចជាព្រៃស្រោង ព្រៃរងទឹកភ្លៀង ព្រៃតំបន់ភ្នំ និងព្រៃតំបន់ដីសើម។

ការគំរាម  
កំហែង

ការបរបាញ់យកចង់ប្រមាត់និងសំណាករបស់វាសម្រាប់ប្រើប្រាស់ជាឱសថ បុរាណ ការជួញដូរធ្វើជាសត្វចិញ្ចឹម។ ការកាប់ឈើនិងការបំផ្លាញទីជម្រក ក៏ជាការគំរាមកំហែងដ៏សំខាន់ផងដែរ។

របប  
អាហារ

សព្វាសីៈ ចំណីចម្បងរបស់វាគឺកណ្តៀរ ស្រមោច កូនកំព្លោ កូនឃ្មុំ ទឹកឃ្មុំ និងផ្លែឈើជាច្រើនប្រភេទ។



# ជ្រូកព្រៃ

## Wild Boar *Sus scrofa*

NE

DD



NT

VU

EN

CR

EW

EX



កិនភាគ

ជ្រូកព្រៃមានរោមខ្លួនពីរស្រទាប់ហើយក្រាស់។ រោមប្រែងនៅស្រទាប់ខាងលើក្រាស់ហើយរឹង រោមខ្លួននៅផ្នែកខាងក្រោមទន់ជាង។ វាមានភ្នែកតូចៗ ប៉ុន្តែមានច្រមុះវែងស្រួច។

ទីជម្រក

វាស់នៅក្នុងជម្រកខុសៗគ្នា មានដូចជា ព្រៃតំបន់ត្រូពិច វាលស្មៅ ប៉ុន្តែពួកវាចូលចិត្តព្រៃបោះជាងគេ។

ការគំរាម  
កំហែង

ការបាត់បង់ទីជម្រកនិងការប្រមាញ់យកសាច់ជាអាហារ។

របប  
អាហារ

សព្វាសី៖ ភាគច្រើនស៊ីរុក្ខជាតិ ផ្លែឈើ ឫសឈើ ដំណាំកសិផល។ ពួកវាក៏ស៊ីពងសត្វ សាកសព សត្វកកេរតូចៗ សត្វល្អិតនិងដង្កូវផងដែរ។

របៀបរស់នៅ

មានវត្តមានពាសពេញទ្វីបអឺរ៉ុបនិងអាស៊ី



Banteng  
*Bos javanicus*

NE DD LC NT VU < EN > CR EW EX



កិនភាគ

ទន្លេបាមានសម្បូរក្រហមក្រមៅ ឬ ឈាមជ្រូកចាស់។ ញីនៅក្នុង មានសម្បូរឈាមជ្រូកហើយមានឆ្នុតខ្ពង់ពណ៌ខ្មៅ។ ទាំងពីរភេទមានស្នាប់ ជើងផ្នែកខាងក្រោមពណ៌ស ត្រគាកពណ៌ស ច្រមុះនិងមាត់ពណ៌សហើយ នៅលើភ្នែកមានអុចៗពណ៌សផងដែរ។

ទីជម្រក

ព្រៃរេបោះវាលហើយស្ងួត ព្រៃរងទឹកភ្លៀងតំបន់ត្រូពិចនិងព្រៃលិចទឹកតាម រដូវកាល។ ពួកវាក៏រស់នៅតាមវាលស្មៅ ចំការឈើធំៗនិងតំបន់កសិកម្ម ដែលគេបោះបង់ចោល។

ការកំរាម កំហែង

ការបាត់បង់ទីជម្រក ការបរាញ់យកសាច់ ស្នែងនិងយកគ្រោងក្បាលជា គ្រឿងជ័យកណ្តា ការកាត់ពូជជាមួយសត្វស្រុកនិងការឆ្លងជំងឺពីសត្វស្រុក (ដូចជា គោក្របីជាដើម)។

របប អាហារ

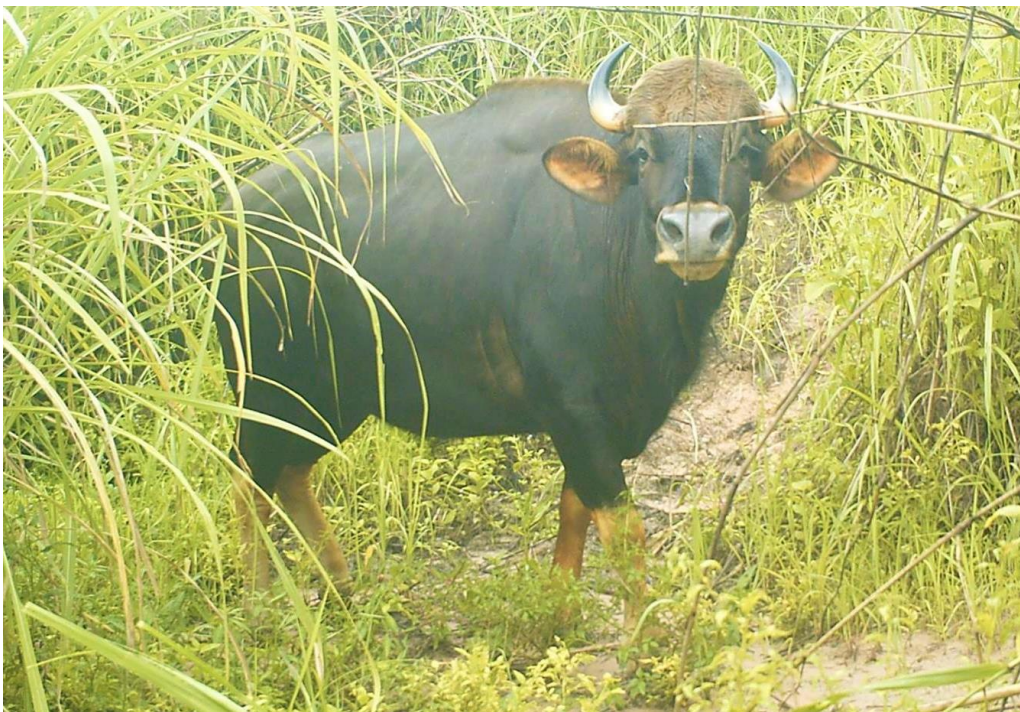
តិណាសី៖ ស៊ីស្មៅ ឫស្សី ផ្លែឈើ ស្លឹកឈើនិងមែកឈើខ្លីៗ។

របៀប រស់នៅ

ប្រទេសកម្ពុជា ឥណ្ឌូនេស៊ី ម៉ាឡេស៊ី ភូមា ថៃឡង់ដ៍ និងវៀតណាម។

# Gaur *Bos gaurus*

NE DD LC NT **< VU >** EN CR EW EX



របាយ  
រស់នៅ

ប្រទេសកម្ពុជា ប៊ូតាន់ ចិន ឥណ្ឌា លាវ ម៉ាលេស៊ី ភូមា  
នេប៉ាល់ ថៃ ឡង់ដ័រ និងវៀតណាម។

កិនភាគី

ខ្លាំងមានក្បាលធំ ដងខ្លួនវែង ជើងរឹងមាំ។ ខ្លួនរបស់វាមានសម្បុរចម្រុះពណ៌  
ចាប់ពីក្រហមព្រឿងៗ ឬ ត្នោត រហូតដល់ពណ៌ខ្មៅ ហើយជើងរបស់វាមាន  
ពណ៌ព្រលែត។ ទាំងពីរភេទមានស្នែងកោងឡើងលើ។ ស្នែងរបស់វាមាន  
គល់ពណ៌លឿង ហើយចុងស្នែងពណ៌ខ្មៅ។ ខ្លាំងមានបូកនៅលើស្មារបស់វា  
ជាពិសេសសត្វឈ្មោលមានបូកក្រាស់ខ្ពស់។ ពួកវាមានប្តូរលាតសន្ធឹងពី  
កដល់ជើងមុខរបស់វា។

ទីជម្រក

ព្រៃស្រោង ព្រៃពាក់កណ្តាលស្រោង ព្រៃបោះដីសើមនិងព្រៃបោះស្ងួត។

ការគំរាម  
កំហែង

ការបាត់បង់ទីជម្រក ការបរបាញ់យកសាច់ ស្នែងនិងយកគ្រោងក្បាលជា  
គ្រឿងជ័យកណ្ត ការកាត់ពូជជាមួយសត្វស្រុកនិងការឆ្លងជំងឺពីសត្វស្រុក  
(ដូចជា គោក្របីជាដើម)។

របប  
អាហារ

ជាពួកតិណាសី ចំណីរបស់វាគឺល្បះខ្លី ស្លឹកឈើព្រៃ ទំពាំង វល្លី  
និងស្បៀស្ងួតៗ។



# Northern Red Muntjac *Muntiacus vaginalis*

NE DD LC > NT VU EN CR EW EX



របៀបរស់នៅ

វាមានវត្តមានពាសពេញអាស៊ីអាគ្នេយ៍ និងអាស៊ីខាងត្បូង។

កំរិតភាគ

ឈ្នួសឈ្នួលមានស្នែងតូចត្រង់។ ញីគ្មានស្នែងទេ គឺគ្រាន់តែមានលេចចេញជាដុំពកឆ្អឹងតូចនៅពីលើក្បាលជាមួយនឹងរោមកញ្ចំប៉ុណ្ណោះ។ ទាំងពីរភេទមានចែដូចគ្នា ប៉ុន្តែឈ្នួលមានចែវែងជាងញី។ វាមានរោមពណ៌ត្នោត-លឿង ដោយមានពណ៌រាងស្រគាំនៅផ្នែកខាងលើ ហើយព្រលែតនៅផ្នែកខាងក្រោម។

ទីជម្រក

ឈ្នួសរស់នៅតាមជម្រកច្រើនសណ្ឋានក្នុងព្រៃនិងព្រៃគម្ពោត មានដូចជា វាលទំនាប តំបន់ភ្នំ ព្រៃក្រាស់ៗនិងព្រៃតំបន់វាល ព្រៃស្រោង ព្រៃបោះព្រៃដុះឡើងវិញនិងវាលស្មៅ តំបន់កសិកម្មក្បែរព្រៃ។

ការគំរាមកំហែង

ការបាត់បង់ទីជម្រក ការបរបាញ់យកសាច់ ស្នែងនិងយកគ្រោងក្បាលជាគ្រឿងលម្អ។

របបអាហារ

តិណាស៊ី: ស៊ីស្លឹកឈើ ស្មៅ តិណទេស ផ្លែឈើ គ្រាប់ធុញជាតិ ពន្លក រុក្ខជាតិ ពងសត្វនិងសត្វតូចៗ។



NE DD LC NT < VU > EN CR EW EX  
VULNERABLE

# ច្រើសស្បែក

## Sambar Deer *Rusa unicolor*



កិនភាគី

ទីជម្រក

ការគំរាម  
កំហែង

របប  
អាហារ

សម្បុរភ្នែកខ្លី ឬ ចាស់ ទៅប្រទេស ឬ ល្បឿង ហើយនៅផ្នែកខាងក្រោមមាន ពណ៌រាងព្រលែត។ ឈ្មួលមានស្នែងធំ រឹង ដែលមានខ្លែងខាងចុង៣។ កន្ទុយវែងជាទូទៅមានពណ៌ខ្មៅនៅផ្នែកខាងលើ ហើយមានពណ៌ស ស្រអាប់ ឬ ស នៅផ្នែកខាងក្រោម។ ជើងវែងហើយមាំ ផ្នែកខាងលើមាន ពណ៌ភ្នែកចាស់ ហើយជើងផ្នែកខាងក្នុងមានពណ៌ព្រលែត ឬ សស្រអាប់ ត្រចៀកវែងរបស់វាមានពណ៌ប្រទេសភ្នែក។

អាចសម្របខ្លួនទៅតាមជម្រកផ្សេងៗជាច្រើនប្រភេទ ចាប់ពីព្រៃស្រោង តំបន់ទំនាប វាលស្មៅ តំបន់ដីសើមនិងតំបន់ព្រៃផ្សេងទៀតដូចជា ព្រៃមានសំណើមខ្ពស់ ព្រៃបោះ ព្រៃស្រោងនិងព្រៃពាក់កណ្តាលស្រោង។

ការបោញនិងការរានទន្ទ្រានព្រៃ ជាទីជម្រករបស់វា។

តិណាសី: ស៊ីស្មៅច្រើនប្រភេទ មែកឈើ ស្លឹកឈើ ផ្លែឈើ រុក្ខជាតិទឹក តិណាទេស ពន្លកឈើ ផ្លែឈើតូចៗ ឫសឈើនិងសំបកឈើ។ ពួកវាក៏ស៊ី រុក្ខជាតិនៅព្រៃគម្ពោតនិងដើមឈើតូចៗផងដែរ។

របាយ  
រស់នៅ

ប្រទេសកម្ពុជា បង់ក្លាដែស ប៊ូតាន ព្រុយណេ ចិន ឥណ្ឌា ឥណ្ឌូនេស៊ី ម៉ាឡេស៊ី លាវនិងភូមា។

# Hog Deer *Axis porcinus*

NE DD LC NT VU **< EN >** CR EW EX  
 ENDANGERED



កិនភាគ

ក្តាន់មានខ្លួនមូល ជើងខ្លី ជើងក្រោយខ្ពស់ជាងមុខ ហើយមានចុងកន្ទុយ ពណ៌ស។ ឈ្មោលមានមាឌធំជាងញី ហើយកក្រាស់ជាង។ ញីសម្បុរ ក្រហមត្នោតនៅរដូវក្តៅ ប្រែពណ៌ជាស្រអាប់នៅរដូវត្រជាក់។ ឈ្មោលពណ៌ ត្នោតចាស់ក្នុងរដូវបន្តពូជ។

ទីជម្រក

វាលទំនាបនិងវាលស្មៅដីសើម ជើងភ្នំ តាមជួរភ្នំហិមាល័យ ចាប់ពីប្រទេស ប៉ាគីស្ថាន រហូតដល់ប្រទេសកម្ពុជា។ ក្តាន់មិនចូលចិត្តព្រៃក្រាស់និងតំបន់ កសិកម្មទេ។

ការគំរាម កំហែង

ការដាក់អន្ទាក់និងការបរបាញ់យកសាច់ ការបាត់បង់ទីជម្រកនិងការរាន ទន្រ្ទានយកដីធ្វើកសិកម្មផ្សេងៗ។

របាយ រស់នៅ

ប្រទេសកម្ពុជា បង់ក្លាដែស ប៊ូតាន់ ឥណ្ឌា នេប៉ាល់ ប៉ាគីស្ថាន ចិន លាវ ភូមា ថៃឡង់ដ៍និងវៀតណាម។

របប អាហារ

ក្តាន់ជាប្រភេទសត្វស៊ីស្មៅជាអាហារ ចំណីដ៏ចម្បងរបស់វាគឺស្មៅ ចំណី បន្ទាប់បន្សំមានដូចជា រុក្ខជាតិនិងស្លឹកឈើផ្សេងៗ។



# ក្ដាន់ញ៉ែងតូច ឬ ផ្ទួងតូច

## Lesser Mousedeer *Tragulus Kanchil*

NE

DD



NT

VU

EN

CR

EW

EX



កំរិតភាគី

ក្ដាន់ញ៉ែងតូចគ្មានស្នែងទេ ឈ្មួលពេញវ័យមានចែវែងដុះនៅផ្នែកខាងលើនៃក្រអូមមាត់ ហើយលយចេញមកខាងក្រៅតាមចំហៀងមាត់។ វាគ្មានធ្មេញលើជួរមុខទេ។ រោមរបស់វាមានពណ៌ត្នោតលាយជាមួយពណ៌ទឹកក្រូចតិចៗ។

ទីជម្រក

ពួកវាមានវត្តមាននៅតាមព្រៃព្រហ្មចារីនិងព្រៃដុះឡើងវិញដែលជាប្រភេទព្រៃលូតលាស់លឿន។ ពួកវាតែងតែរស់នៅតាមក្រហែងថ្ម រន្ធលើ និងសារពើរុក្ខជាតិក្រាស់ៗនៅក្បែរទឹក។

ការគំរាម

កំហែង

ការកាប់បំផ្លាញព្រៃឈើនិងការបរបាញ់យកសាច់ជាអាហារ។

របប

អាហារ

ជាពួកតិណាសី៖ ស៊ីស្លឹកឈើ ពន្លកឈើ រុក្ខជាតិតូចៗនិងផ្លែឈើផ្អុះ។

របាយ  
រស់នៅ

តំបន់ព្រៃត្រូពិចនៅអាស៊ីអាគ្នេយ៍។



# Eld's Deer *Rucervus eldii*

NE DD LC NT VU < EN > CR EW EX



របៀប  
រស់នៅ

ប្រទេសកម្ពុជា ចិន លាវ ថៃ ឡង់ដ័រ និងវៀតណាម។

កំណើត

ជើងរាងរៀវវែងសមនឹងដងខ្លួនទ្រវែង ហើយកស្លុច ក្បាលធំ។ រោមខ្លួនរាង គ្រើមប្រែប្រួលពីពណ៌ក្រហម-ត្នោត (រដូវក្តៅ) ទៅជាពណ៌ត្នោតចាស់ (រដូវរងា)។ ឈ្មួលមានស្នែងរាងកោងឡើងលើទម្រង់ដូចជាដងពិណ្យ នៅជុំវិញករបស់វាគ្របដណ្តប់ទៅដោយរោមក្រាស់ហើយវែង។

ទីជម្រក

ព្រៃរំបោះ វាលស្មៅ ពួកវាចូលចិត្តរស់នៅតាមតំបន់ក្បែរទឹក។

ការកំរាម  
កំហែង

ការបរបាញ់យកសាច់ ការបាត់បង់ទីជម្រកនិងការបាត់បង់ដងព្រៃភ្ជាប់ តំបន់ព្រៃមួយកន្លែងទៅព្រៃមួយកន្លែងទៀត។

របប  
អាហារ

ស្មៅនិងក្រុមរុក្ខជាតិតូចៗជាចំណីចម្បងរបស់មេរោង រួមមានស្មៅច្រើន ប្រភេទ ផ្លែឈើ បន្លែស្រស់ៗ ព្រមទាំងរុក្ខជាតិតំបន់ដីសើម។

NE

DD

LC

NT

VU

< EN >  
ENDANGERED

CR

EW

EX



របៀបរស់នៅ

ប្រទេសបង់ក្លាដែស ប៊ូតាន់ ចិន ឥណ្ឌា ឥណ្ឌូនេស៊ី លាវ ម៉ាឡេស៊ី ភូមា នេប៉ាល់ រុស្ស៊ី ថៃ ឡង់ដ័រ។ ប្រហែលជាផុតពូជនៅកម្ពុជា កូរ៉េនិងវៀតណាម។

កំនកាត

រោមខ្លួនពណ៌ក្រហមលឿង ហើយមានឆ្មុតបង្កង់ពណ៌ខ្មៅរត់ទទឹងដងខ្លួន នៅលើស្មា និងត្រកាក ដែលមានទំហំខុសៗគ្នា ចន្លោះមិនប៉ុនគ្នានិងប្រវែងខុសៗគ្នា។ ច្រមុះនិងមាត់ បំពង់ក ដើមទ្រូង ពោះនិងផ្នែកខាងក្រោមនៃដៃ ដើងរបស់វាពណ៌ស ឬ ស្លេក។ នៅលើភ្នែកមានពណ៌សសន្លឹងមកដល់ថ្ពាល់។ ខាងក្រោយទងត្រចៀកមានពណ៌សដុបៗ។ កន្ទុយរបស់វាពណ៌ក្រហមលឿង ព័ទ្ធជុំវិញទៅដោយវណ្ណកន្ទុយពណ៌ខ្មៅជាច្រើន។

ទីជម្រក

ភាគច្រើនខ្លាធំមានវត្តមាននៅតាមព្រៃត្រូពិចក្នុងទ្វីបអាស៊ី ទោះបីជាពួកវាធ្លាប់មានប្រវត្តិរស់នៅពាសពេញតំបន់ដែលមានអាកាសធាតុក្តៅជាង ឬត្រជាក់ជាងអាស៊ីយ៉ាងណាក៏ដោយ។

ការគំរាមកំហែង

ការបរបាញ់ ការបាត់បង់ទីជម្រកនិងការថយចុះនូវចំនួនសត្វពាហនៈដែលចំណីរបស់វា។

របបអាហារ

មំសាសីៈ សត្វពាហនៈធំៗ ខ្លាឃ្មុំនិងសត្វតូចៗ។ ប្រសិនបើគ្មានចំណីទាំងនោះទេ ពួកវាស៊ីសត្វស្លាប ល្អិត ត្រីនិងសត្វពាហនៈតូចៗ។



# Sunda Pangolin *Manis javanica*

NE

DD

LC

NT

VU

EN

< **CR** >  
CRITICALLY  
ENDANGERED

EW

EX



កំរិតភាគ

ពង្រួលមានកន្ទុយដែលអាចថ្លុក់តោងឡើងដើមឈើបាន។ ខ្លួនរបស់វាគ្របដណ្តប់ដោយស្រកាត់ជាជួរនិងរោមដូចជាសរសៃ។ ស្រកានៅផ្នែកខាងក្រោយនិងនៅសងខាងពណ៌ត្នោតភ្លាវទៅលឿង។ រោមពោះនិងមុខពណ៌ស ទៅត្នោតព្រលែត។ ពង្រួលជាសត្វដែលមានក្រញាំរឹងមាំហើយខ្លាំង តែគ្មានធ្មេញទេ។

ទីជម្រក

ពួកវាវស់នៅតាមព្រៃព្រហ្មចារីនិងព្រៃដុះឡើងវិញ រួមមានព្រៃរេបោះ និងតំបន់កសិកម្ម។

ការកំរាមកំហែង

ការបរបាញ់និងការទាក់ចាប់ច្រើនហួសប្រមាណ ដោយមធ្យោបាយទាំងពីរ (មានតម្រុយទុកមុននិងគ្មានតម្រុយទុកមុន) ដើម្បីជួញដូរក្នុងទីផ្សារខុសច្បាប់ (ក្នុងស្រុកនិងក្រៅស្រុក) សម្រាប់ផ្គត់ផ្គង់ដល់ការប្រើប្រាស់របស់មនុស្សនិងធ្វើជាឱសថបុរាណ។

របបអាហារ

ស្រមោចនិងកណ្តៀរ។

របៀបរស់នៅ

ប្រទេសកម្ពុជា ព្រុយណេ ឥណ្ឌូនេស៊ី ម៉ាឡេស៊ី លាវ ភូមា សិង្ហបុរី ថៃ ឡង់ដ៍និងវៀតណាម។



# Asian Elephant *Elephas maximus*

NE DD LC NT VU < EN > CR EW EX



របាយ  
រស់នៅ

ប្រទេសកម្ពុជា បង់ក្លាដែស ប៊ូតាន់ ចិន ឥណ្ឌូនេស៊ី លាវ ម៉ាឡេស៊ី ភូមា នេប៉ាល់ ស្រីលង្កា ថៃ ឡង់ដ័រ និងវៀតណាម។

កំរិតភាគ

ស្បែករបស់វាក្រាស់ពណ៌ប្រផេះ ឬ ត្នោត គ្របដណ្តប់ដោយរោមរឹងៗ។ នៅផ្នែកខាងចុងនៃប្រមោយរបស់វាមានសណ្ឋានដូចជាចង្កុលដៃ។ ជើងមុខនីមួយៗមានក្រចក៥ ហើយជើងក្រោយនីមួយៗមានក្រចក៤ទេ។ ឈ្មួលពេញវ័យធំជាងញីហើយឈ្មួលមានភ្នែកពីរ ប៉ុន្តែញីគ្មានភ្នែកទេ។

ទីជម្រក

វាលស្មៅ ព្រៃស្រោងតំបន់ត្រូពិច ព្រៃពាក់កណ្តាលស្រោង ព្រៃរោះសើម ព្រៃរោះស្ងួតនិងព្រៃបន្លាស្ងួត។ លើសពីនេះទៅទៀតវាស់នៅតាមចំការ ព្រៃឈើនិងព្រៃដុះឡើងវិញ ឬ ព្រៃគុម្ពាត។

ការគំរាម  
កំហែង

ការបាត់បង់ទីជម្រកនិងការបាត់បង់ដងព្រៃតភ្ជាប់ពីតំបន់ព្រៃមួយទៅតំបន់ព្រៃមួយផ្សេងទៀត ការប្រទាំងគ្នារវាងមនុស្សនិងជំរី និងការទាក់ទាញ ព្រមទាំងការជួញដូរជំរីខុសច្បាប់។

របប  
អាហារ

ជាពួកតិណាសីដែលស៊ីរុក្ខជាតិជាចំណី។ ចំណីចម្បងជាប្រចាំរបស់វាគឺស្មៅ ស្លឹកឈើ ឫសឈើ សំបកឈើនិងគុម្ពាតព្រៃ។

NE

DD

LC

NT

VU

< EN >  
ENDANGERED

CR

EW

EX



# ផ្សេងគ្នាសត្វឡោត

## Irrawaddy Dolphin *Orcaella brevirostris*



កិនភាគ

សម្បុរប្រផេះចាស់ ហើយមានពណ៌ប្រផេះស្រាលនៅផ្នែកខាងក្រោមពោះ។ វាមានក្បាលធំ មាំរាងមូលតែគ្មានចំពុះទេ។ វាមានព្រុយទ្រូងធំវែងរាងត្រីកោណដូចជាច្រវា ហើយមានព្រុយខ្នងរាងត្រីកោណសន្លឹងលើខ្នងប្រហែលជា ៧០% នៃបណ្តោយខ្លួន។

ទីជម្រក

តាមទន្លេ ក្នុងរណ្តៅទឹកជ្រៅៗ តាមចំណុចប្រសព្វមុខទន្លេ ឬ នៅជិតកន្លែងទឹកហូរខ្លាំង។ តាមតំបន់ឆ្នេរៈ នៅចំណុចប្រសព្វរវាងទឹកប្រៃនិងទឹកសាប។

ការគំរាមកំហែង

រងគ្រោះថ្នាក់ដោយសារជាប់ក្នុងឧបករណ៍នេសាទ ហើយលង់ទឹកស្លាប់។ ការបាត់បង់ទីជម្រក ហើយចំនួនតិចរស់នៅប៉ាត់របាយដោយសារទំនប់វារីអគ្គីសនី។ មានការកើនឡើងនៃកំទេចកំណកដោយសារការកាប់បំផ្លាញព្រៃឈើ ព្រមទាំងការរុករករ៉ែមាស ការបូបខ្សាច់ ការបូបក្រួស ជាតិពុល និងការប្រែប្រួលរំហូរទឹកសាប។

របបអាហារ

មច្ឆា សិរបានសត្វ (សត្វមានជើងលើក្បាលដូចជាយៀវហ្មី) និងសត្វវន្តជាតិ(សត្វទឹកមានសំបករឹងដូចជាក្តាម ខ្យង)។

របាយរស់នៅ

ប្រទេសកម្ពុជា បង់ក្លាដែស ព្រុយណេ ឥណ្ឌា លាវ ឥណ្ឌូនេស៊ី ម៉ាឡេស៊ី ភូមា ហ្វីលីពីន សិង្ហបុរី ថៃ ឡាវ និងវៀតណាម។



NE

DD

LC

NT

VU

< EN >  
ENDANGERED

CR

EW

EX



# អណ្ណើកបិទមុខ ឬ អណ្ណើកក្រិតមុខ

## Southeast Asian Box Turtle *Cuora amboinensis*



កំរិតភាគី

ស្តុកទ្រូង (បាតស្តុក) របស់វាមានលក្ខណៈជាសន្ទះអាចមូលបាន ដែលអនុញ្ញាតឱ្យខ្លួនរបស់វាទាំងមូល(ក្បាលនិងជើង) អាចរួញចូលក្នុងស្តុក ហើយបិទជិតបានយ៉ាងងាយ។ អណ្ណើកបិទមុខស្តុកខ្មៅ អាចសម្គាល់បានដោយមានឆ្មុតពណ៌លឿង៣ជួរនៅលើក្បាល។

ទីជម្រក

ច្រើនមានវត្តមាននៅតាមតំបន់ទឹកនឹង ប៉ុន្តែពួកវាក៏អាចរស់នៅតាមតំបន់ទឹកជាច្រើនទៀត លើកលែងតែទន្លេធំៗនិងអាងទឹកធំៗ។

ការកំរាម

កំហែង

ការប្រមូលច្រើនហួសប្រមាណធ្វើជាអាហារ ការជួញដូរធ្វើជាសត្វចិញ្ចឹម និងធ្វើឱសថបុរាណ។

របប

អាហារ

ពួកវាស៊ីរុក្ខជាតិ ផ្លែឈើជ្រុះនិងពួកសត្វតិចតួចកងទន់ៗមួយចំនួនដូចជា ក្រុមកិមីជាតិ (ដង្កូវ ព្រូន) និងខ្យងតតសំបក។

របាយ  
រស់នៅ

ព្រៃត្រូពិចតាមតំបន់ទំនាបនៅអាស៊ីអាគ្នេយ៍។



NE

DD

LC

NT

VU

EN

< CR >  
CRITICALLY  
ENDANGERED

EW

EX

# អណ្តើកព្រេច ឬ អណ្តើកត្រី

## Elongated Tortoise *Indotestudo elongata*



កំណត់

អណ្តើកព្រេចមានស្នូកខ្នងរាងទ្រវែងពណ៌ត្នោត-លឿង លាយជាមួយពណ៌ខ្មៅនៅផ្នែកកណ្តាលនៃស្រកាស្នូកនីមួយៗរបស់វា។ អណ្តើកព្រេចឈ្មោលពេញវ័យមានស្នូកទ្រូងផតនិងមានកន្ទុយវែង។ ចំណែកឯអណ្តើកញីវិញមានកន្ទុយខ្លី។

ទីជម្រក

ប្រភេទព្រៃរេបាះ ជាជម្រកដ៏សំខាន់របស់វា។

ការកំរាមកំហែង

ក្រៅពីការបាត់បង់ទីជម្រក អណ្តើកព្រេចត្រូវបានគេចាប់យកទៅលក់តាមទីផ្សារសម្រាប់ធ្វើជាអាហារនៅក្នុងប្រទេសជាច្រើន ជាពិសេសនៅប្រទេសវៀតណាមនិងចិន។ វាក៏ត្រូវបានគេចាប់យកមកធ្វើជាឱសថបុរាណនិងលក់ធ្វើជាសត្វចិញ្ចឹមផងដែរ។

របបអាហារ

ចំណីរបស់វាមានច្រើនប្រភេទដូចជាផ្លែឈើ ផ្កា ស្លឹករុក្ខជាតិ ផ្សិតនិងសត្វតិចតួចកងខ្លួនទន់ដូចជាដង្កូវជាដើម។

របាយរស់នៅ

ក្នុងតំបន់អាស៊ីអាគ្នេយ៍និងអាស៊ីខាងត្បូង

Mekong Snail-eating Turtle  
*Malayemys subtrijuga*

NE DD LC < NT > VU EN CR EW EX



របៀបរស់នៅ

ប្រទេសកម្ពុជា លាវនិងវៀតណាម។ អណ្តើកស្រែប្រហែលជាមានវត្តមាននៅភាគខាងកើតប្រទេសថៃឡងដ៍និងឥណ្ឌូនេស៊ី(កំណត់ត្រាមិនច្បាស់លាស់)

កំរិតភាគ

អណ្តើកស្រែមានក្បាលធំ ស្លុកពណ៌ត្នោតហើយមានទ្រនុងស្លុក៣ជួរដោយឡែកពីគ្នានៅផ្នែកខាងលើ។ នៅតាមតែមនិងផ្នែកខាងក្រោមស្លុកពណ៌លឿង។ វាមានក្បាលពណ៌ខ្មៅ ហើយមានឆ្នុតពណ៌ស ឬ លឿងចាប់ពីចុងច្រមុះទៅផ្នែកខាងលើភ្នែកនិងផ្នែកខាងក្រោមភ្នែក។ មានឆ្នុតច្រមុះ៣គូ ភ្នែកខ្មៅ ហើយមានរង្វង់ពណ៌ព្រលិតនៅលើប្រស្រីភ្នែក។

ទីជម្រក

អណ្តើកស្រែរស់នៅតាមព្រៃលិចទឹកតាមរដូវកាល និងនៅតាមវាលស្រែ។

ការគំរាមកំហែង

ទោហានកម្មសត្វព្រៃច្រើនហួសប្រមាណ សម្រាប់ធ្វើជាអាហារនិងការជួញដូរធ្វើជាសត្វចិញ្ចឹម។

របបអាហារ

ពួកវាស៊ីសាច់ជាអាហារ: ខ្យង ជន្លេន សត្វវន្តជាតិ (ក្តាម) សត្វល្អិតក្នុងទឹកនិងត្រីតូចៗ។



Giant Asian Pond Turtle  
*Heosemys grandis*

NE

DD

LC

NT

VU

EN

< CR >  
CRITICALLY  
ENDANGERED

EW

EX



កិនភាគី

វាមានស្នូកពណ៌ត្នោតស្រាល ទៅស្រអាប់។ អណ្ណើកសោមពេញវ័យនិងនៅក្នុងមានទ្រនុងស្នូកខ្ពង់ខ្ពស់ពណ៌ព្រៃលៃត។ ក្បាលធំមាំពណ៌ត្នោត-លឿង (ពណ៌ស្លឹកឡូ) ហើយច្រមុះរបស់វាវីល។ នៅសងខាងក្បាលនិងក មានស្នាមអុជៗ។

ទីជម្រក

អណ្ណើកសោមរស់នៅក្នុងតំបន់ទឹកនឹងដូចជាត្រពាំង ទន្លេនិងបឹងដែលមានទឹកហូរយឺតៗក្នុងព្រៃលិចទឹកតាមរដូវកាល។

ការគំរាមកំហែង

ការចាប់ដោយខុសច្បាប់និងការជួញដូរខុសច្បាប់នៅតំបន់ជាច្រើនក្នុងទ្វីបអាស៊ី។

របបអាហារ

សព្វាសី៖ ចំណីរបស់វាមានដូចជារុក្ខជាតិដែលដុះក្នុងទឹកនិងរុក្ខជាតិដែលដុះលើគោក ព្រមទាំងដង្កូវ សត្វល្អិតតូចៗទើបនឹងញាស់ ពួកសត្វល្អិតនិងពួកត្រី។

របាយរស់នៅ

ប្រទេសកម្ពុជា លាវ ម៉ាឡេស៊ី ភូមា ថៃឡង់ដ៍ និងវៀតណាម។



NE DD LC NT VU EN < CR > EW EX



# អណ្តើកសង្កល់ ឬ អណ្តើកក្របីក្បាលលឿង

## Yellow-headed Temple Turtle *Heosemys annandalii*



កំនកាតិ

ស្តុកខ្នងមាំរាងក្រឡូមពណ៌ប្រផេះចាស់ ឬ ខ្មៅលើបហើយរលោង។ បាតស្តុករបស់វាពណ៌លឿង ឬ ទឹកក្រូច ហើយមានស្នាមជាំលើស្តុកពណ៌ខ្មៅ។ ថ្ងាស ថ្ងាមនិងកពណ៌លឿង ដោយមានវណ្ណពណ៌រាងស្រអាប់បន្តិចហើយថ្ងាមលើទាំងពីរបស់វាលយចេញ សំយុងចុះក្រោមរាងស្រួច មុត (សណ្ឋានដូចធ្មេញ)។ ប្រអប់ជើងរបស់វាធំ ដែលមានម្រាមត្បាញជាប់គ្នាយ៉ាងរឹងមាំ។

ទីជម្រក

អណ្តើកសង្កល់រស់នៅក្នុងតំបន់ដីសើម តំបន់លិចទឹក ព្រៃមានសំណើម និងវាលភក់។

ការគំរាមកំហែង

ទោហានកម្មសត្វព្រៃច្រើនហួសប្រមាណ ដើម្បីជួញដូរធ្វើជាអាហារនិងធ្វើឱសថបុរាណ ព្រមទាំងការបាត់បង់ទីជម្រក។

របបអាហារ

ចំណីរបស់វាកាតច្រើនគឺរុក្ខជាតិដែលដុះក្នុងទឹក បន្ថែមលើនេះទៀតគឺផ្លែឈើជ្រុះ ពេលដែលអាចរកបាន។

របាយរស់នៅ

ប្រទេសកម្ពុជា លាវ ម៉ាឡេស៊ី ថៃឡង់ដ៍ និងវៀតណាម។

NE DD LC NT VU EN **< CR >** EW EX  
 CRITICALLY ENDANGERED

# អណ្តើកហ្លួង ឬ អណ្តើកសរសៃ

## Southern River Terrapin

### *Batagur affinis*



របៀបរស់នៅ

ប្រទេសកម្ពុជា ឥណ្ឌូនេស៊ី (កោះស៊ូម៉ាត្រា) ម៉ាឡេស៊ី (កោះផេនីស៊ូលា) និងថៃឡង់ដ៍។

កំរិតភាគី

ជាអណ្តើកមាឌធំ ក្បាលតូច ចុងច្រមុះងឡើងលើ។ ប្រអប់ជើងរបស់វាមានម្រាម៤ ហើយមានស្បែកជាប់ប្រទាក់គ្នាពីម្រាមមួយទៅម្រាមមួយទៀត។ អណ្តើកហ្លួងមានលក្ខណៈសម្គាល់និងសម្បុរខុសគ្នា រវាងញីនិងឈ្មោល។ ខណៈដែលញីមិនប្រែប្រួលពណ៌ពេញមួយឆ្នាំ តែឈ្មោលប្រែប្រួលពណ៌ទៅជាខ្មៅខ្លាំងក្នុងរដូវបន្តពូជ (ពណ៌ប្រផេះចាស់ ឬ ខ្មៅ)។ លើសពីនេះទៅទៀត ឈ្មោលមានភ្នែកពណ៌មាសលាយលឿង។

ទីជម្រក

ដៃសមុទ្រ ព្រៃកោងកាងតាមស្ទឹងតូចៗ ទន្លេទឹករាក់ៗនិងបឹងទឹកប្រៃក្បែរមាត់សមុទ្រ។ ជាទូទៅវាស់នៅក្នុងតំបន់ដែលទទួលឥទ្ធិពលទឹកជោរនាចប៉ុន្តែវាក៏អាចមានវត្តមាននៅទីតាំងដែលឆ្ងាយពីច្រាំងទន្លេផងដែរ។

ការគំរាមកំហែង

ការបំផ្លាញទីជម្រក បរិវត្តន៍ទីជម្រក ការបូបខ្សាច់និងការសាងសង់ទំនប់ វារីអគ្គីសនី ទោហានកម្មសត្វព្រៃច្រើនហួសប្រមាណដើម្បីយកពងនិងសាច់ធ្វើជាអាហារ។

របបអាហារ

ជាពួកសព្វាសី ប៉ុន្តែភាគច្រើនអណ្តើកហ្លួងស៊ីរុក្ខជាតិនិងផ្លែឈើ។



NE

DD

LC

NT

VU

EN

< CR >  
CRITICALLY  
ENDANGERED

EW

EX

# កណ្តាយក្បាលកង្កែប ឬ ល្មើច

## Asian Giant Softshell Turtle *Pelochelys cantorii*



កំរិតភាគ

ក្បាលធំ ប៉ុន្តែភ្នែកតូចៗនៅក្បែរចុងច្រមុះ មើលទៅដូចជាក្បាលកង្កែប ដូច្នោះហើយបានជាគេឱ្យឈ្មោះជាកាសាខ្មែរថា (កណ្តាយក្បាលកង្កែប)។ វាមានស្នូកទន់ហើយរលោងពណ៌អូលីវ។ ពេលមិនទាន់ពេញវ័យ វាមានស្នាមអុជៗពណ៌រាងស្រអាប់នៅលើស្នូកនិងក្បាល ហើយមានពណ៌លឿងនៅជុំវិញស្នូក។

ទីជម្រក

វាស់នៅក្នុងទឹកតាមតំបន់ទំនាបខុសៗគ្នាមានដូចជា ទន្លេ ស្ទឹង វាលកក់ និងដៃសមុទ្រ។

ការកំរាម

កំហែង

ការបំផ្លាញទីជម្រក ទោហានកម្មសត្វព្រៃច្រើនហួសប្រមាណតាមតម្រូវការប្រើប្រាស់របស់មនុស្សនិងយកសាច់ធ្វើជាអាហារ ហើយទំនងជាត្រូវបានអ្នកស្លូតត្រីនិងប្រជានេសាទ សម្លាប់បន្ទាប់ពីជាប់នឹងឧបករណ៍នេសាទ។

របប

អាហារ

សព្វាសីៈ ចំណីរបស់វាមានដូចជា សត្វវន្តជាតិ (ក្តាម) សិប្បីជាតិ (ខ្យង ខ្មៅ គ្រុំ លៀស) និងត្រី លើសពីនេះទៅទៀត គឺរុក្ខជាតិ។

របៀបរស់នៅ

ប្រទេសកម្ពុជា បង់ក្លាដែស ចិន ឥណ្ឌា ឥណ្ឌូនេស៊ី លាវ ម៉ាលេស៊ី ភូមា ប៉ាពួញូវីគីនី ហ្វីលីពីន ថៃ ឡង់ដ៍ និងវៀតណាម។



# Southeast Asian Softshell Turtle Amyda Ornata

NE DD LC NT **< VU >** EN CR EW EX

**VU**  
VULNERABLE



ស្នូកស្បែកសំប៉ែតរាងពងក្រពើ។ វាមានកវែង ក្បាលរៀវស្អួច ហើយច្រមុះរៀវរាងទ្រវែង។ ជើងរបស់វានីមួយៗមានម្រាមបី ហើយមានទម្រង់ដូចជាច្រវា ដោយមានស្បែកជាប់ប្រទាក់គ្នាពីម្រាមមួយទៅម្រាមមួយទៀត។ ស្នូករបស់វាមានពណ៌ឆ្មារស្មៅ ចាប់ពីពណ៌ត្នោតលាយម្ខេសទុំ ដល់ពណ៌ប្រផេះលាយពណ៌អូលីវ។

កិនភាគ

ទីជម្រក

ការកំរាមកំហែង

របបអាហារ

ព្រៃតំបន់ត្រូពិច ព្រៃរងទឹកភ្លៀងនិងព្រៃតំបន់ដីសើម ( ទន្លេ បឹង ស្ទឹង និងព្រែក )

ទោហានកម្មសត្វព្រៃច្រើនហួសប្រមាណនៅប្រទេសកម្ពុជា ឡាវ និងវៀតណាម។ ការបាត់បង់ទីជម្រកនៅតំបន់ដែលវាស់នៅ ក៏ជាការកំរាមកំហែងមួយដ៏ចម្បងដែរ។

កន្លាយអាស៊ីស៊ីចំណីច្រើនយ៉ាង មានដូចជាសត្វល្អិត សត្វវន្តជាតិ ( ក្តាម ) សិប្បីជាតិ ( ខ្យង ) ត្រី រុក្ខជាតិ និងសាច់សាកសពស្តុយ។

របាយរស់នៅ

គ្រប់ប្រទេសទាំងអស់ក្នុងតំបន់អាស៊ីអាគ្នេយ៍ លើកលែងតែប្រទេសហ្វីលីពីន។

# ពស់ថ្លាន់តូច ឬ ពោះថ្លាន់ក្បាលខ្មៅ

## Burmese Python Python bivittatus

NE DD LC NT < VU > EN CR EW EX

VULNERABLE



មានប្រវែងវែងរហូតដល់ទៅ ៦០០ ស.ម មាឌធំ ក្បាលមានរាងត្រីកោណ (ខុសគ្នាពីកងមូល)។ ក្បាលពណ៌ត្នោតមានសណ្ឋានដូចសញ្ញាព្រួញ ពណ៌ស្លេក និងស្នាមអុជៗពណ៌ត្នោតចាស់នៅលើខ្នង។ ផ្នែកខាងក្រោម (ពោះ) ពណ៌ទឹកដោះគោខាប់ ស ឬ ប្រផេះ។ ពស់ថ្លាន់តូចគ្មានពិសទេ!

កិនកាតិ

មានវត្តមាននៅតាមតំបន់ព្រៃ មានដូចជាព្រៃកោងកាង ព្រៃរងទឹកភ្លៀង។ វាក៏រស់នៅតាមវាលស្មៅ វាលភក់ ស្ទឹងនិងព្រែក ព្រមទាំងតំបន់ដីសើមបឹង ទន្លេសាបនៅប្រទេសកម្ពុជា។

ទីជម្រក

ការជួញដូរខុសច្បាប់ ការធ្វើទោហានកម្មសត្វព្រៃច្រើនហួសប្រមាណ សម្រាប់ធ្វើជាអាហារនិងយកស្បែកលក់។

ការគំរាម  
កំហែង

ពស់ថ្លាន់តូចជាពួកមំសាសី វាស៊ីចំនិកសត្វតូចៗនិងបក្សីសត្វ។

របប  
អាហារ

របាយ  
រស់នៅ

ប្រទេសកម្ពុជា បង់ក្លាដែស ចិន ឥណ្ឌា ឥណ្ឌូនេស៊ី លាវ ភូមា នេប៉ាល់ ថៃ ឡងដ៍និងវៀតណាម។



NE

DD

LC  
LEAST CONCERN

NT

VU

EN

CR

EW

EX

# ពស់ថ្លាន់ធំ ឬ ពោះថ្លាន់ក្បាលលឿង

## Reticulated Python *Malayopython reticulatus*



មានប្រវែងវែងរហូតដល់ទៅ ៧៧០ស.ម។ ក្បាលពណ៌លឿង ឬ អូលីវ ដែលមានឆ្នុតពណ៌ស្រអាប់ចាប់ពីភ្នែករហូតដល់ចុងថ្ពាមនិងមានបន្ទាត់ស្ទើងពណ៌ស្រអាប់ចាប់ពីចុងច្រមុះដល់លើក្បាល។ ប្រស្រីភ្នែកពណ៌ទឹកក្រូច ខ្លួនរបស់វាពណ៌ដាំដង ឬ ត្នោត ហើយនៅតាមជាយមានសណ្ឋានរាងដូចដាំពេជ្រ គ្រោងដូចក្រឡាសំណាញ់ពណ៌រាងស្រអាប់ មានស្នាមអុចៗពណ៌សហើយមានពណ៌ខ្មៅនៅសងខាង។ ពោះរបស់វាពណ៌លឿង។ ពស់ថ្លាន់ធំគ្មានពិសទេ!

កិនកាតិ

ទីជម្រក

ការគំរាមកំហែង

របបអាហារ

ព្រៃរងទឹកភ្លៀង ចំការព្រៃឈើនិងតំបន់វាលស្មៅ។ វាក៏រស់នៅតាមស្ទឹងតាមទន្លេនិងព្រែកផងដែរ។

ការបរបាញ់យកស្បែក យកសាច់ធ្វើអាហារ ឱសថបុរាណ សត្វចិញ្ចឹម និងការជួញដូរសាច់ពស់។

ពស់ថ្លាន់ធំជាពួកមំសាសី វាស៊ីចំនឹកសត្វតូចៗនិងបក្សីសត្វ។

របៀបរស់នៅ

ប្រទេសកម្ពុជា បង់ក្លាដែស ឥណ្ឌា ឥណ្ឌូនេស៊ី ម៉ាឡេស៊ី លាវ ភូមា ហ្វីលីពីន សិង្ហបុរី ថៃ ឡង់ដ៍និងវៀតណាម។



# Common Water Monitor *Varanus salvator*

NE

DD



NT

VU

EN

CR

EW

EX



កិនភាគី

មានធំ ហើយមានប្រវែងវែងរហូតដល់ ២៥០ស.ម។ ដងខ្លួនរឹងមាំជើងធំ ក្រញាំជើងធំ កន្ទុយវែង។ វាមានក្បាលរឹងមាំរាងទ្រវែង ហើយមានន្ទូចចុះ ដែលនៅជិតចុងច្រមុះជាងភ្នែក។ ខ្លួនរបស់វាមានសម្បុរប្រផេះហើយមាន ស្នាមអុចៗពណ៌លឿងព្រលែតតម្រៀបគ្នាជារង្វង់ជុំវិញខ្លួន។

ទីជម្រក

រស់នៅទាំងក្នុងទឹកនិងលើដីគោក ព្រៃកោងកាង វាលភក់ តំបន់ដីសើម ព្រៃឈើនិងតំបន់ព្រៃគម្ពោត។ ពួកវាក៏មានវត្តមាននៅតាមប្រឡាយ ទីប្រជុំជននិងតំបន់កសិកម្មផងដែរ។

ការគំរាម កំហែង

ការបាត់បង់ទីជម្រកនិងការបរបាញ់យកស្បែកធ្វើជំនួញ ធ្វើឱសថបុរាណ និងសម្រាប់ធ្វើជាអាហាររបស់មនុស្ស។

របប អាហារ

អន្សូងជាពួកមំសាសី វាស៊ីពួកល្អិតច្រើនប្រភេទ ចំនិកសត្វ បក្សីសត្វ បាណកសត្វ (សត្វល្អិត) និងពងសត្វ។ លើសពីនេះទៅទៀត វាក៏ស៊ីសាច់ សាសពស្តុយផងដែរ។

របាយ រស់នៅ

ប្រទេសកម្ពុជា បង់ក្លាដែស ឥណ្ឌា ឥណ្ឌូនេស៊ី លាវ ម៉ាឡេស៊ី ភូមា សិង្ហបុរី ស្រីលង្កា ថៃឡង់ដ៍ និងវៀតណាម។

# Clouded Monitor *Varanus bengalensis*



NE DD NT VU EN CR EW EX



កិនកាតិ

មាឌធំ (ប៉ុន្តែតូចជាងអន្សូង) មានប្រវែងរហូតដល់ ១៦០ ស.ម។ ដងខ្លួន រឹងមាំ ជើងធំ ក្រញាំជើងធំ ហើយកន្ទុយវែង។ វាមានក្បាលរឹងមាំរាងទ្រវែង ហើយមានន្ទូចចម្រុះនៅជិតភ្នែកជាងចុងច្រមុះ។ ខ្លួនរបស់វាមានសម្បុរ លឿង ឬ ប្រផេះលាយត្នោត ហើយមានស្នាមអុចៗភ្លឺតិចៗ។

ទីជម្រក

វាមានវត្តមានតាមជម្រកខុសៗគ្នា ចាប់ពីតំបន់វាលខ្សាច់ រហូតដល់វាល ទំនាប តំបន់ព្រៃគម្ពោត ក្នុងរយៈកំពស់មិនត្រជាក់ពេក មិនក្តៅពេក។

ការគំរាម កំហែង

ការបាត់បង់ទីជម្រកនិងការបរបាញ់យកសាច់ធ្វើជាអាហារ យកស្បែកធ្វើ ជំនួញនិងធ្វើជាឱសថបុរាណ។

របប អាហារ

ត្រកូតស៊ីសត្វល្អិតជាច្រើនប្រភេទដូចជា ពួកកណ្តុបនិងពួកសត្វកញ្ជ្រៃ (កញ្ជ្រៃ កំពោង កំភេម)។

របៀប រស់នៅ

ប្រទេសកម្ពុជា អាហ្លានីស្ថាន បង់ក្លាដែស ចិន ឥណ្ឌា ឥណ្ឌូនេស៊ី អ៊ីរ៉ាក់ ស្រីលង្កា ម៉ាឡេស៊ី ភូមា នេប៉ាល់ លាវ ប៉ាគីស្ថាន ថៃឡង់ជីនិងវៀតណាម។



# Greater Adjutant *Leptoptilos dubius*

NE

DD

LC

NT

VU

< EN >  
ENDANGERED

CR

EW

EX



កំពស់ប្រមាណ ១៤៥ ទៅ ១៥០ ស.ម ប្រវែងស្លាបទាំងសងខាង ប្រហែល ២៥០ ស.ម។ ក្បាលនិងក្រដោល (គ្មានរោម) ពណ៌ផ្កាយក្រហម ភ្នែកពណ៌ខៀវ រោមលើស្មា ឬ គល់កពណ៌សនិងមានចង្កៀងខ្យល់ (ចង្កៀងយាម) មួយធ្លាក់ចុះខាងក្រោមក។ ត្រជក់ធំមានស្លាបពណ៌ប្រផេះចាស់ ហើយ មានបន្ទះស្លាបខាងចុងពណ៌ប្រផេះស្រាល។

កិនភាគ

តំបន់ដីសើម ព្រៃលិចទឹកតាមរដូវកាល ព្រៃរលាយ ស្មៅ គំនរសាកសព វាល ស្មៅខ្ពស់ៗ ព្រៃកោងកាង តំបន់ទំនាបក្បែរទឹកនិងទីប្រជុំជន (ភូមិភាគ ឦសាននៃប្រទេសឥណ្ឌា)។

ទីជម្រក

ការបាត់បង់ទីជម្រក ការប្រើប្រាស់ថ្នាំសម្លាប់សត្វល្អិតនិងការរំខាន ផ្សេងៗ។ ការប្រមូលយកពងនិងកូន ការបរបាញ់យកសាច់ធ្វើជាអាហារ។

ការគំរាម  
កំហែង

ត្រី កង្កែប សត្វល្អិតនិងសត្វឥតឆ្អឹងកងធំៗ។ ពួកសត្វកកេរតូចៗនិងសាច់ សាកសពស្អុយ។

របប  
អាហារ

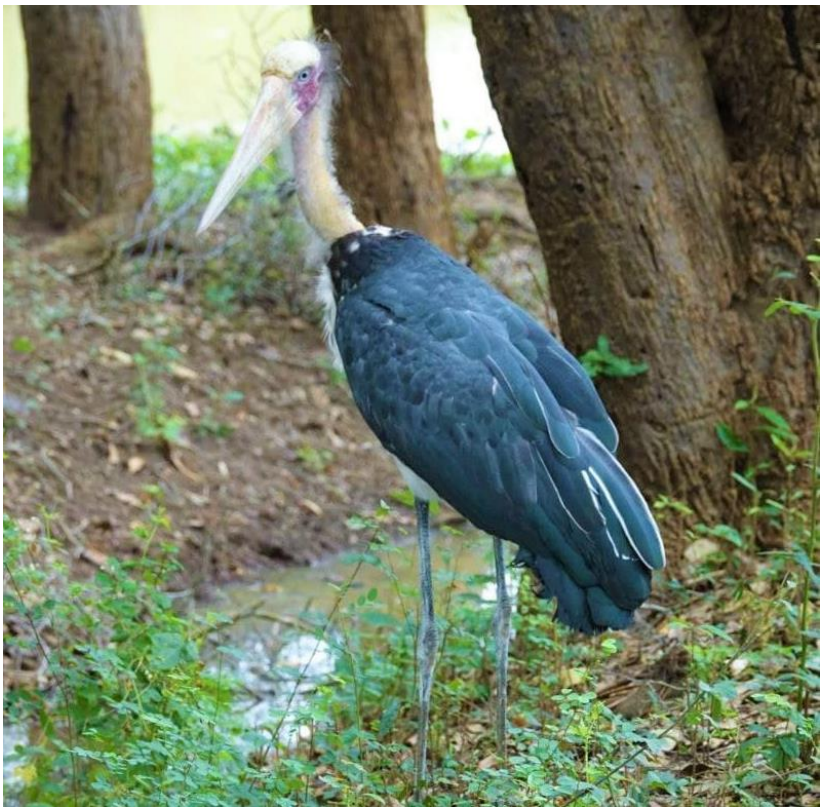
របាយ  
រស់នៅ

ប្រទេសកម្ពុជា ឥណ្ឌា បង់ក្លាដែស នេប៉ាល់ ថៃ ឡង់ដ៍ និងវៀតណាម។



Lesser Adjutant  
*Leptoptilos javanicus*

NE DD LC NT **< VU >** EN CR EW EX



កំរិតភាគ

កំពស់ប្រមាណ ១២០ ទៅ ១២៩ ស.ម ប្រវែងស្មាបទាំងសងខាង ប្រហែល ២១០ ស.ម។ ក្បាលនិងកត្រងោល (គ្មានរោម)។ ពេលធំពេញវ័យ សងខាងក្បាលរបស់វាពណ៌ក្រហម ឬ ស្វាយ (ក្រហមព្រឺងៗ) ហើយកវាពណ៌លឿង។ ស្មាបផ្នែកខាងលើពណ៌ខ្មៅ ស្មាបផ្នែកខាងក្រោមពណ៌ស។

ទីជម្រក

តំបន់ដីសើមបែបធម្មជាតិ ឬ កែច្នៃដោយមនុស្ស មានទាំងតំបន់វាលនិងតំបន់ព្រៃ។ នៅតំបន់ឆ្នេរភាគច្រើនមានវត្តមានតាមព្រៃកោងកាងនិងតំបន់ទំនាបក្បែរទឹក។ ពួកវាចូលចិត្តតំបន់ដីសើមតូចៗ នៅក្នុងព្រៃបោះស្ងួតក្នុងទ្វីបអាស៊ី។

ការកំរាមកំហែង

ការបាត់បង់ទីជម្រក ការប្រើប្រាស់ថ្នាំសម្លាប់សត្វល្អិតនិងការរំខានផ្សេងៗ។ ការប្រមូលយកពងនិងកូន ការបរបាញ់យកសាច់ធ្វើជាអាហារ។

របបអាហារ

ត្រីដក់តូចស៊ីត្រីជាចំណីចម្បងរបស់វា ប៉ុន្តែវាក៏ស៊ីពួកចលដលិកតូចៗ សត្វវន្តជាតិ (ក្តាម) សិប្បីជាតិ (ខ្យង) ចង្រើតនិងពួកសត្វកកេរតូចៗ។

របៀបរស់នៅ

ប្រទេសកម្ពុជា បង់ក្លាដែស ព្រុយណេ ឥណ្ឌា លាវ ឥណ្ឌូនេស៊ី ម៉ាឡេស៊ី ភូមា នេប៉ាល់ ស្រីលង្កា ថៃ ឡង់ដ៍ និងវៀតណាម។

# ត្រី ឬ សត្វកស

## Asian Woollyneck *Ciconia episcopus*

NE DD LC < NT > VU EN CR EW EX



កិនភាគ

សម្បុរខ្លួនរលោងពណ៌ស្វាយ ឬ ខ្មៅ-ខៀវភ្លឺផ្អែក ហើយមានបន្ទូលក្បាលពណ៌ខ្មៅ។ កនិងរោមកញ្ចុំក្រោមកន្ទុយពណ៌ស។ ចំពុះពណ៌ខ្មៅ ហើយមានពណ៌ក្រហមចាស់នៅចុងចំពុះ។

ទីជម្រក

តំបន់ដីសើម វាលស្មៅសារវណ្ណានិងតំបន់វាលស្មៅ មានដូចជា ស្ទឹង ព្រែកទន្លេនិងវាលភក់។ វាក៏រស់នៅតាមជម្រកកែច្នៃដូចជាវាលស្រែជាដើម។

ការគំរាមកំហែង

ការបរបាញ់ ការបាត់បង់ទីជម្រក ការបាត់បង់ដងព្រៃតភ្ជាប់ពីតំបន់ព្រៃមួយទៅតំបន់មួយផ្សេងទៀតនិងការបំពុលបរិស្ថាន។

របបអាហារ

ត្រី សិប្បីជាតិ (ខ្យង ខ្មៅ ត្រី លៀស) សត្វឥតឆ្អឹងកងសមុទ្រ ថលជលិក ពួកសត្វល្អិតនិងបាណកសត្វ (សត្វល្អិត)។

របៀបរស់នៅ

ក្នុងតំបន់អាស៊ីអាគ្នេយ៍និងអាស៊ីខាងត្បូង



# Green Peafowl *Pavo muticus*

NE

DD

LC

NT

VU

< EN >  
ENDANGERED

CR

EW

EX



កិនភាគ

ទីជម្រក

ការកំរាម  
កំហែង

របប  
អាហារ

សម្បុរ បៃតង ភ្លឺផ្អែក កវែងមានស្នាមអុចៗដូចស្រកាពណ៍ខ្មៅ។ ស្លាបពណ៍ រាងស្រអាប់បន្តិច។ ឈ្មោលមានកន្ទុយវែងដៅពណ៍លឿងលាយខៀវ មានលក្ខណៈដូចភ្នែក។ មុខរបស់វាមានឆ្មុតពីរជាន់ ពណ៍សនិងពណ៍ខៀវខ្ចីជុំវិញភ្នែក ជាមួយនឹងបន្ទះពណ៍លឿងរាងដូចចំណិតលោកខែនៅក្បែរត្រចៀកនិងមានបន្ទះពណ៍ត្រីកោណរាងស្រអាប់នៅក្រោមភ្នែក (ពណ៍បៃតងខៀវចំពោះក្លោកឈ្មោល តែពណ៍ត្នោតចំពោះក្លោកញី)។

ភាគច្រើនរស់នៅក្នុងព្រៃបោះ មានដង់ស៊ីតេរស់នៅច្រើនបំផុតតាមតំបន់ជិតស្ទឹងនិងតំបន់ដីសើមដែលគ្មានការរំខានពីមនុស្ស។

ការបរបាញ់យកសាច់ជាអាហារនិងស្លាប (កន្ទុយ) ការជួញដូរធ្វើជាសត្វចិញ្ចឹម។ ការប្រមូលយកពងនិងកូន ការបាត់បង់ទីជម្រក។

ផ្លែឈើ សត្វតិតឆ្អឹងកង ពួកល្ងូន កង្កែបនិងពួកសត្វកកេរ។

របាយ  
រស់នៅ

ប្រទេសកម្ពុជា លាវ វៀតណាម ចិន ឥណ្ឌូនេស៊ី ភូមា និងថៃឡង់ដ៍។



Brahminy Kite  
*Haliastur indus*

NE DD LC > NT VU EN CR EW EX



កិនភាគ

ជាបក្សីរំពាមានមាឌធំ កន្ទុយកោងខ្លីៗ ក្បាលនិងដើមទ្រូងពណ៌ស ហើយផ្នែកផ្សេងទៀតនៃដងខ្លួនរបស់វាមានពណ៌ត្នោតលាយឈាមជ្រូក។ ស្លាបរបស់វាពណ៌ត្នោតលាយឈាមជ្រូក ហើយមានចុងស្លាបពណ៌ខ្មៅ។

ទីជម្រក

នៅលើដី ( ឆ្ងាយពីសមុទ្រ ) និងនៅតាមតំបន់ដីសើមឆ្នេរសមុទ្រ។

ការកំរាម កំហែង

ការបរបាញ់និងការប្រមូលកូនតូចៗ ការរំខានពីមនុស្ស ការប្រើប្រាស់ថ្នាំសម្លាប់សត្វល្អិតច្រើនពេកនិងការបាត់បង់ទីជម្រក។

របាយរស់នៅ

ក្នុងតំបន់អាស៊ីអាគ្នេយ៍និងអាស៊ីខាងត្បូង ភាគខាងជើងនៃប្រទេសអូស្ត្រាលី។

របបអាហារ

ពួកវាស្វែងរកចំណី ស៊ីត្រីស្លាប់និងក្តាមជាអាហារចម្បងរបស់វា ប៉ុន្តែជួនកាលវាក៏ប្រមាញ់ចំណីរស់ ដូចជាថ្មីសត្វតូចៗនិងបាណកសត្វ (សត្វល្អិត) ។

Crested Serpent-eagle  
*Spilornis cheela*



NE

DD

LC

LEAST CONCERN

NT

VU

EN

CR

EW

EX



កិនភាគ

ក្បាលធំពណ៌ត្នោតចាស់។ សម្បុរពណ៌ត្នោតដោយមានស្នាមអុចៗពណ៌សក្លី ផ្នែកខាងក្រោមពណ៌ឈាមជ្រូកលាយត្នោត ហើយមានជាយពណ៌រាងស្រអាប់ជាមួយនឹងស្នាមអុចៗពណ៌ស។ ចំពុះពណ៌ខ្មៅ ហើយមានស្បែកមុខនិងភ្នែកពណ៌លឿង។ ជើងនិងម្រាមជើងរបស់វាក៏ពណ៌លឿងដែរ។

ទីជម្រក

ព្រៃរបោះស្ងួតនិងសើម ព្រៃកោងកាងនិងព្រៃគម្ពោត។

ការគំរាមកំហែង

ការគំរាមកំហែងដ៏ចម្បងចំពោះសត្វប្រភេទនេះ មានដូចជាការបំផ្លាញទីជម្រក ការទាក់ចាប់និងការបរបាញ់ខុសច្បាប់។

របបអាហារ

សត្វល្អិត (ពស់) បក្សីសត្វតូចៗនិងថនិកសត្វតូចៗ។

របាយរស់នៅ

ប្រទេសកម្ពុជា បង់ក្លាដែស ប៊ូតាន់ ព្រុយណេ ចិន ឥណ្ឌា ឥណ្ឌូនេស៊ី ជប៉ុន លាវ ម៉ាឡេស៊ី ភូមា នេប៉ាល់ ប៉ាគីស្ថាន ហ្វីលីពីន ស្រីលង្កា ថៃឡង់ដ៍ និងវៀតណាម។

# អក្សរព្រៃប្រើនពណ៌

## Changeable Hawk-eagle *Nisaetus cirrhatus*

NE

DD

LC

LEAST CONCERN



NT

VU

EN

CR

EW

EX



សម្បុរពីរពណ៌ធ្លាស់គ្នា (ពណ៌ព្រៃលៃតនិងខ្មៅ)។ ឈ្មួលពណ៌ភ្នែកចាស់នៅផ្នែកខាងលើ ទ្រូងនិងពោះពណ៌ស គ្របដណ្តប់ទៅដោយផ្ទុករាងស្រអាប់ នៅលើភ្នៅមានរោមអង្កន់តូចៗពណ៌ឈាមជ្រូក។ មានពណ៌រាងស្រអាប់នៅពាសពេញផ្នែកខាងលើ ដោយមានពណ៌រាងព្រៃលៃតបន្តិចនៅចុងស្បាប។

កិនភាគ

តំបន់ព្រៃ វាលស្មៅនិងមាត់ព្រៃ ឬ ជាយព្រៃ។

ទីជម្រក

ការគំរាមកំហែងដ៏ចម្បងចំពោះសត្វប្រភេទនេះ មានដូចជាការបំផ្លាញទីជម្រក ការទាក់ចាប់និងការបរបាញ់ខុសច្បាប់។

ការគំរាម

កំហែង

ចំណីរបស់វារួមមានបក្សីសត្វដែលមានមាឌប៉ុនមាត់ ចំនិកសត្វតូចៗ ពស់និងបង្កុយ ថ្លៃន។

របប

អាហារ

របាយ

រស់នៅ

ប្រទេសកម្ពុជា បង់ក្លាដែស ព្រុយណេ ឥណ្ឌា លាវ ឥណ្ឌូនេស៊ី ម៉ាឡេស៊ី នេប៉ាល់ ហ្វីលីពីន ថៃឡង់ដ៍ ភូមា សិង្ហបុរី ស្រីលង្កានិងវៀតណាម។



# ខ្លោងស្រោក

## Common Barn-owl *Tyto alba*

NE

DD



NT

VU

EN

CR

EW

EX



កិនភាគ

ទម្រង់មុខរាងដូចបេះដូង នៅចន្លោះភ្នែកពណ៌ខ្មៅទាំងពីរ មានកញ្ចំរោមសំលីទម្រង់ស្រដៀងភ្នែក រឹងជាប់នឹងចំពុះពណ៌ផ្កាយក្រហមរបស់វា។ ទ្រូងនិងពោះមានលំដាប់ពណ៌ចាប់ពីស ទៅត្នោត ឬ ត្នោតចាស់ ផ្នែកខាងខ្នងជាធម្មតាមានពណ៌ត្នោតច្រើន ហើយមានស្នាមអង្កន់ៗនិងស្នាមអុចៗ។

ទីជម្រក

វាតែងតែរស់នៅតាមតំបន់វាលលំហដូចជាតំបន់កសិកម្ម ប៉ុន្តែក៏អាចមានវត្តមានតាមទីជម្រកខុសៗគ្នារួមមាន តំបន់អភិវឌ្ឍនិងទីប្រជុំជន។

ការគំរាម

កំហែង

ការបាត់បង់ទឹកនៃរកចំណី ការបែកខ្ញែកទឹកនៃរកចំណី ការធ្វើកសិកម្មតាមបែបប្រពលវប្បកម្ម នគរូបនីយកម្ម ការអភិវឌ្ឍហេដ្ឋារចនាសម្ព័ន្ធផ្លូវថ្នល់ ការប្រើប្រាស់ថ្នាំសម្លាប់សត្វល្អិតនិងការប្រែប្រួលអាកាសធាតុ។

របប

អាហារ

ចំណីរបស់វាស្ទើរតែទាំងស្រុងគឺជានិកសត្វតូចៗនិងបក្សីសត្វ។

របាយ  
រស់នៅ

ក្នុងតំបន់អាស៊ីអាគ្នេយ៍និងអាស៊ីខាងត្បូង អាមេរិកខាងត្បូង ទ្វីបអឺរ៉ុប អាហ្វ្រិកនិងអូស្ត្រាលី។

# Red-breasted Parakeet *Psittacula alexandri*

NE DD LC **< NT >** VU EN CR EW EX



កិនភាគ

សម្បូរបែតងខ្ចី ទ្រូងពណ៌ផ្កាយក្រហមចាស់ ក្បាលពណ៌ប្រផេះលាយខៀវ ហើយពុកមាត់និងបំពង់កពណ៌ខ្មៅ។ ឈ្មួលមានចំពុះលើពណ៌ក្រហមភ្លឺ ហើយញីវិញមានចំពុះទាំងមូលពណ៌ខ្មៅ។

ទីជម្រក

ចូលចិត្តរស់នៅតាមព្រៃរបោះស្ងួត ព្រៃរបោះសើម ដំណុះព្រៃក្នុង (ព្រៃដុះឡើងវិញ) ព្រៃកោងកាង តំបន់កសិកម្មដែលសំបូរដើមឈើច្រើននិងក្បែរលំនៅដ្ឋានរបស់មនុស្ស។

ការគំរាមកំហែង

ការជួញដូរធ្វើជាសត្វចិញ្ចឹមនិងការបាត់បង់ទីជម្រក។

របាយរស់នៅ

ប្រទេសកម្ពុជា បង់ក្លាដែស ប៊ូតាន់ ចិន ឥណ្ឌា ភូមា ឥណ្ឌូនេស៊ី លាវ នេប៉ាល់ ថៃ ឡង់ដ័រនិងវៀតណាម។

របបអាហារ

ផ្លែឈើព្រៃនិងផ្លែឈើដំណាំកសិកម្ម ផ្កាព្រៃ ទឹកដម សំបកគ្រាប់ឈើនិងគ្រាប់ឈើ ស្លឹកឈើនិងគ្រាប់ធញ្ញជាតិ មានដូចជាស្រូវនិងពោត។

# Alexandrine Parakeet *Palaeornis eupatria*

NE DD LC **< NT >** VU EN CR EW EX



កិនភាគ

សេកសោមសម្បុរពណ៌បៃតងស្ទើរតែទាំងអស់ ដោយមានបណ្តុំរោមពណ៌ក្រហមនៅលើស្មា ហើយចំពុះក៏ពណ៌ក្រហមដែរ។ សត្វញីគ្មានប្រឡាក់ទេ តែឈ្មួលមានប្រឡាក់តូចស្ទើង (ខាងមុខពណ៌ខ្មៅ ហើយនៅក្បែរត្រចៀកពណ៌ផ្កាយក)។ កន្ទុយវែង។

ទីជម្រក

ព្រៃរោះស្ងួត ព្រៃពាក់គណ្តាលស្រោង ព្រៃធម្មជាតិប្របមាត់ស្ទឹង ព្រៃកោងកាងនិងតំបន់កសិកម្ម។

ការកំរាមកំហែង

ការជួញដូរខុសច្បាប់ (ទិញលក់ធ្វើជាសត្វចិញ្ចឹមនិងបម្រើឱ្យសកម្មភាពលែងសត្វយកបុណ្យកុសល) និងការបាត់បង់ទីជម្រក។

របបអាហារ

គ្រាប់ឈើព្រៃនិងគ្រាប់ឈើដំណាំកសិកម្ម ផ្កាព្រៃ ផ្កាក្រពុំ ទឹកដមផ្កា គ្រាប់ធញ្ញជាតិ ផ្លែឈើនិងបន្លែ។

របាយរស់នៅ

ប្រទេសកម្ពុជា អាហ្វហានីស្ថាន ប៊ូតាន់ បង់ក្លាដែស ឥណ្ឌា លាវ ភូមា នេប៉ាល់ ប៉ាគីស្ថាន ស្រីលង្កា ថៃ ឡង់ដ័និងវៀតណាម។



Scaly-breasted Munia  
*Lonchura punctulata*



NE DD LC > NT VU EN CR EW EX



កិនភាគ

ចំពុះកន្តុបហើយក្រាស់ពណ៌ខ្មៅស្រអាប់ ខ្នងពណ៌ត្នោត ក្បាលពណ៌ត្នោត ចាស់។ ផ្នែកខាងក្រោម (ទ្រូង ពោះនិងចំហៀងពោះ) ពណ៌សហើយមាន ក្រឡាអង្កន់ៗរាងដូចជាស្រកាត្រី។

ទីជម្រក

វាលស្មៅ សួនច្បារនិងវាលស្រែ តំបន់កសិកម្ម។

ការកំរាម កំហែង

ការជួញដូរធ្វើជាសត្វចិញ្ចឹមនិងការបាត់បង់ទីជម្រក។

របប អាហារ

គ្រាប់ឈើ ផ្លែឈើតូចៗនិងសត្វល្អិត។

របាយ រស់នៅ

មានដើមកំណើតនៅតំបន់អាស៊ីអាគ្នេយ៍និងនៅ ប្រទេសឥណ្ឌា។ មានការនាំយកទៅតំបន់ផ្សេងៗ យ៉ាងច្រើន រាយប៉ាយស្ទើរពាសពេញពិភពលោក។

NE DD LC > NT VU EN CR EW EX



កិនភាគ

ផ្នែកខ្នងពណ៌ខៀវរលោងហើយផ្នែកខាងក្រោម (ទ្រូង) មានលំដាប់ពណ៌ឆ្លស់គ្នាចាប់ពីពណ៌ត្នោតលាយទឹកក្រូចភ្លឺ ទៅពណ៌ស។ ថ្ងាសនិងបំពង់កមានពណ៌ឈាមជ្រូក កន្ទុយឆែកជ្រៅ។

ទីជម្រក

វាលលំហ ជាពិសេសតាមវាលស្រែធំៗនិងតំបន់ដីសើម មានភាពស្ងាមជាមួយនឹងការរស់នៅជុំវិញលំនៅដ្ឋានរបស់មនុស្ស។

ការគំរាមកំហែង

ការធ្វើកសិកម្មតាមបែបប្រពលវប្បកម្មនិងការជួញដូរខុសច្បាប់ (ការលែងសត្វយកបុណ្យកុសល)។

របៀបរស់នៅ

ជាប្រភេទត្រចៀកកាំដែលរស់នៅស្ទើរតែពាសពេញសកលលោក មានវត្តមាននៅគ្រប់ទ្វីបទាំងអស់លើកលែងតែទ្វីបអង់តាកទិក។

របបអាហារ

សត្វល្អិតអាចហើរបាន: រុយ កន្លង់ ឃ្មុំ កណ្តុប មូសនិងកន្ទុំរុយ។

NE

DD



NT

VU

EN

CR

EW

EX

# សារិកាកែវវង

## Common Hill Myna *Gracula religiosa*



កិនភាគ

ខ្លួនពណ៌ខ្មៅរលោង មានខ្លែងក្បាលពណ៌លឿងខ្ចី ហើយមានចំពុះពណ៌ទឹកក្រូច។ ស្លាបពណ៌ខ្មៅ ដោយមានបណ្តុំរោមពណ៌សនៅលើស្លាប ដែលអាចមើលឃើញច្បាស់នៅពេលវាហើរ។ សារិកាកែវវងមានភាពវងវៃអាចធ្វើត្រាប់តាមសំលេងនិងការនិយាយរបស់មនុស្សបាន។

ទីជម្រក

ព្រៃរងទឹកភ្លៀងតំបន់ត្រូពិច ព្រៃពាក់កណ្តាលស្រោងតំបន់ទំនាប តំបន់ខ្ពង់រាបនិងតំបន់ភ្នំ។

ការកំរាមកំហែង

ការបាត់បង់ទីជម្រកនិងការជួញដូរធ្វើជាសត្វចិញ្ចឹមនៅទូទាំងទ្វីបអាស៊ី។

របបអាហារ

សារិកាកែវវងជាពួកផល្លាស៊ី ប៉ុន្តែវាក៏យកទឹកដមផ្កា បាណកសត្វ (សត្វល្អិត) ពងសត្វនិងសត្វល្អិតតូចៗ។

របៀបរស់នៅ

ប្រទេសកម្ពុជា ប៊ូតាន ព្រុយនេ ចិន ឥណ្ឌា ឥណ្ឌូនេស៊ី លាវ ម៉ាឡេស៊ី ភូមា នេប៉ាល់ ហ្វីលីពីន សិង្ហបុរី ថៃ ឡង់ដ័រនិងវៀតណាម។



# ត្រយងយក្ស ឬឌីលើក

Giant Ibis

*Thaumatibis gigantea*

NE

DD

LC

NT

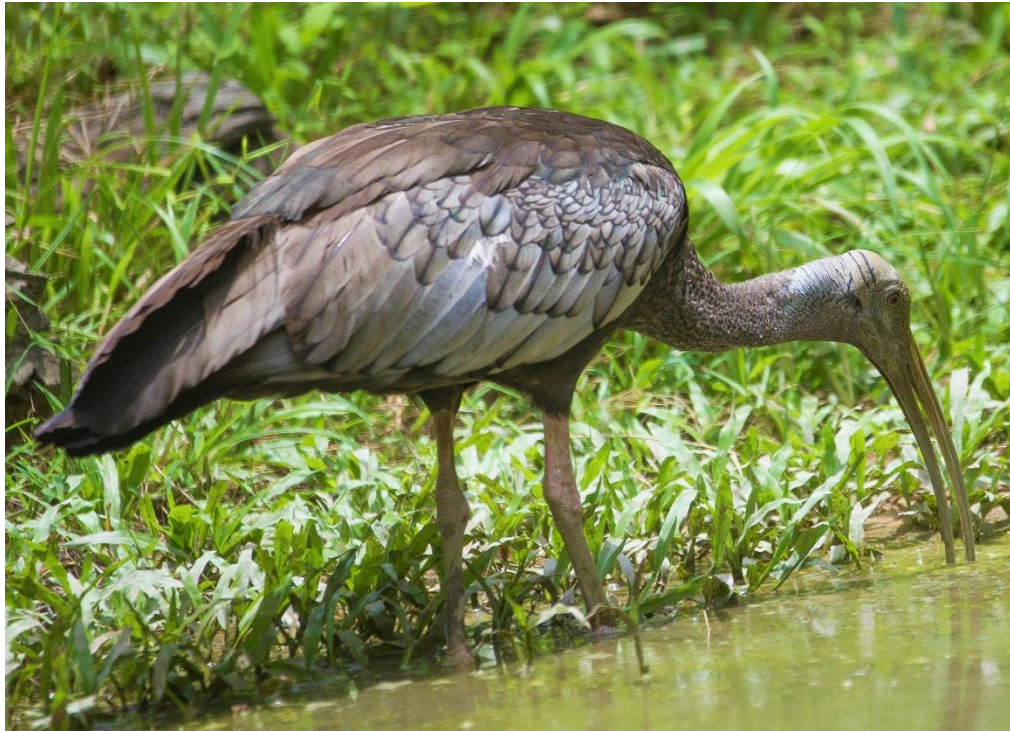
VU

EN

< CR >  
CRITICALLY  
ENDANGERED

EW

EX



កំរិតភាគី

ជាសត្វត្រយងដែលមានមាឌធំ រោមពណ៌ប្រផេះត្នោតលាយបៃតងរលោង ស្លាបពណ៌ប្រផេះ ហើយមានរោមចុងស្លាបពណ៌ខ្មៅ។ ក្បាលនិងកម្រង ផ្នែកត្រងោល (គ្មានរោម) ដោយមានឆ្នុតអង្ករៗពណ៌ខ្មៅ ចំពុះវែងកោង ខុបពណ៌ព្រលែត ជើងវែងពណ៌ក្រហមនិងមានភ្នែកពណ៌ក្រហមចាស់។

ទីជម្រក

វាច្រើនរស់នៅតាមព្រៃបោះដែលមានត្រពាំងច្រើន។ ព្រៃតាមតំបន់ដីសើម បឹងនិងទន្លេ។

ការគំរាម កំហែង

ការបរិក្ខេបទីជម្រក ការកាប់បំផ្លាញព្រៃឈើ ការរំខានផ្សេងៗពីមនុស្ស ការបរបាញ់និងការប្រមូលពង។

របប អាហារ

សត្វឥតឆ្អឹងកង សត្វវន្តជាតិ (ក្តាម) សិប្បីជាតិ (ខ្យង) អន្ទង់ ថលជលិក តូចៗនិងឧរង្គសត្វ (លូន)។

របៀប រស់នៅ

កម្ពុជា លាវនិងវៀតណាម។ ច្រើនមានវត្តមាននៅ ភាគខាងជើងនិងខាងកើតប្រទេសកម្ពុជា។

# ក្រុមឧបទ្វីកស

## White-shouldered Ibis *Pseudibis davisoni*

NE DD LC NT VU EN < CR > EW EX



របៀបរស់នៅ

កម្ពុជា លាវនិងវៀតណាម។ ច្រើនមានវត្តមាននៅភាគខាងជើងនិងខាងកើតប្រទេសកម្ពុជា។

កំរិតភាគី

ខ្លួនពណ៌ត្នោតចាស់ ហើយមានគល់ស្លាបផ្នែកខាងលើពណ៌បៃតងលាយខៀវរលោង។ ចង្កឹក ឬ ប្រឡោកពណ៌ស ក្បាលត្រងោល (គ្មានរោម) ពណ៌ខ្មៅ។ មានបណ្តុំរោមពណ៌សនៅលើស្មា (គល់ស្លាប) ដែលអាចមើលឃើញច្បាស់ពេលវាហើរ។ ជើងវែងពណ៌ក្រហមស្រអាប់ និងភ្នែកពណ៌ក្រហម។

ទីជម្រក

វាច្រើនរស់នៅតាមព្រៃរំពោះដែលមានត្រពាំងច្រើន។ ព្រៃតាមតំបន់ដីសើម បឹងនិងទន្លេ។

ការគំរាមកំហែង

ការបាត់បង់ទីជម្រក ការកាប់បំផ្លាញព្រៃឈើ ការអភិវឌ្ឍហេដ្ឋារចនាសម្ព័ន្ធនិងកសិកម្មនិងការបរបាញ់។

របបអាហារ

សត្វឥតជីវិតផ្សេងៗ សត្វវន្តជាតិ (ខ្យង) សិប្បីជាតិ (ក្តាម) អន្ទង់ ថលដលិកតូចៗនិងឧរង្គសត្វ (ល្ងន)។



# Red-headed Vulture *Sarcogyps calvus*

NE DD LC NT VU EN **< CR >** EW EX



កិនភាគី

ដងខ្លួនពណ៌ខ្មៅរលោង រោមកណ្តែកខាងមុខពណ៌ស និងមានមានបណ្តុំ រោមពណ៌សនៅលើគល់ក្លោ។ ក្បាលពណ៌ក្រហម ហើយមានស្បែកយារ ធ្លាក់យ៉ាងនៅសងខាងក។ កង្កើងនិងម្រាមកង្កើងក៏ពណ៌ក្រហមដែរ។ ឈ្មួលមានភ្នែកពណ៌លឿង ប៉ុន្តែញឹកវិញមានភ្នែកពណ៌ត្នោតចាស់។

ទីជម្រក

វាលលម្អតំបន់ដាច់ស្រយាល តំបន់ភ្នំនិងព្រៃបោះស្ងួត។ ជាទូទៅវាស់នៅឆ្ងាយពីកន្លែងមនុស្សរស់នៅ។

ការគំរាម កំហែង

ការថយចុះចំនួនសត្វក្រចកកង្កើងជំពាម ការបរិវត្តន៍ទីជម្រក ជាតិពុល (ការបំពុលសត្វ) ការកាប់បំផ្លាញដើមឈើដែលសត្វធ្វើសំបុក ការសម្លាប់ ដោយផ្ទាល់ ការប្រើប្រាស់ថ្នាំ NSAID មានដូចជាឌីក្លូហ្វេណាក់ (diclofenac) និងកេតូប្រូហ្វែន (Ketoprofen) ដើម្បីព្យាបាលសត្វស្រុក។

របាយ រស់នៅ

ប្រទេសកម្ពុជា បង់ក្លាដែស ចិន លាវ ភូមា នេប៉ាល់ និងវៀតណាម។

របប អាហារ

សាច់សាកសពស្តុយ: សាកសពសត្វក្រចកកង្កើងជំពាម បក្សីសត្វ ល្អិត និងត្រី។



# White-rumped Vulture *Gyps bengalensis*

NE DD LC NT VU EN < CR > EW EX



របាយ  
រស់នៅ

ប្រទេសកម្ពុជា អាហ្លានីស្ថាន បង់ក្លាដែស ឥណ្ឌា ភូមា នេប៉ាល់និងប៉ាគីស្ថាន។

កំនកាត

ដងខ្លួនពណ៌ខ្មៅរលោង។ រោមកពណ៌ស រោមកព្នំចុងខ្នងនិងផ្នែកខាងក្រោមពណ៌ស។ ក្បាលនិងក្រដោល (គ្មានរោម) ពណ៌ប្រផេះលាយត្នោត ហើយមានចំពុះពណ៌ខ្មៅ។

ទីជម្រក

វាលលម្អតំបន់ដាច់ស្រយាលនិងព្រៃរបោះស្ងួត។ វាក៏អាចរស់នៅក្បែរកន្លែងមនុស្សរស់នៅផងដែរ។

ការកំរាម  
កំហែង

ការខ្វះខាតចំណី ការបរិវត្តន៍ទីជម្រក ជាតិពុល (ការបំពុលសត្វ) ការកាប់បំផ្លាញដើមឈើដែលសត្វធ្វើសំបុក ការសម្លាប់ដោយផ្ទាល់ ការប្រើប្រាស់ថ្នាំ NSAID មានដូចជាឌីក្លូហ្វេណាក់ (diclofenac) និងកេតូប្រូហ្វែន (Ketoprofen) ដើម្បីព្យាបាលសត្វស្រុក។

របប  
អាហារ

សាច់សាកសព៖ សាកសពស្អុយនិងសាកសពស្រស់ៗ។

# Slender-billed Vulture *Gyps tenuirostris*

NE DD LC NT VU EN **< CR >** EW EX



របៀបរស់នៅ

ប្រទេសកម្ពុជា បង់ក្លាដែស ឥណ្ឌា ភូមា នេប៉ាល់ និងលាវ។

កំនីភាគី

ដងខ្លួននិងស្បែករាងព្រលែត ពណ៌ខ្សាច់លាយត្នោត។ ក្បាលត្រងោលកវែង ព្រមទាំងចំពុះវែងស្រួចរបស់វាពណ៌ខ្មៅ។ មានរោមកតិចហើយខ្លីពណ៌ស។ រោមកញ្ចុះចុងខ្នងនិងផ្នែកខាងក្រោមពណ៌ស។ ស្បែកកែវរបស់វាពណ៌ខ្មៅនៅចំកណ្តាល ទាំងផ្នែកខាងលើនិងផ្នែកខាងក្រោមស្បែក។

ទីជម្រក

វាលលម្អិតបន់ដាច់ស្រយាលនិងតំបន់ព្រៃលម្អិត។ ជាទូទៅវាវល់នៅឆ្ងាយពីកន្លែងមនុស្សរស់នៅ។

ការគំរាមកំហែង

ការថយចុះចំនួនសត្វក្រចកជើងជំពាម ការបរិវត្តន៍ទីជម្រក ជាតិពុល (ការបំពុលសត្វ) ការកាប់បំផ្លាញដើមឈើដែលសត្វធ្វើសំបុក ការសម្លាប់ដោយផ្ទាល់ ការប្រើប្រាស់ថ្នាំ NSAID មានដូចជាឌីក្លូហ្វេណាក់ (diclofenac) និងកេតូប្រូហ្វែន (Ketoprofen) ដើម្បីព្យាបាលសត្វស្រុក។

របបអាហារ

សាច់សាកសព: សាកសពស្អុយនិងសាកសពស្រស់ៗ។



NE

DD

LC

NT

< VU >  
VULNERABLE

EN

CR

EW

EX



កំរិតភាគី

ជងខ្លួនសម្បូរប្រផេះព្រលែត ជើងវែងពណ៌ក្រហមព្រលែត។ ក្បាលនិងកង្កែកខាងលើត្រងោលពណ៌ក្រហម។

ទីជម្រក

វាលស្មៅលម្អតំបន់ដីសើមនិងស្ងួត តំបន់កសិកម្ម តំបន់វាលកក់ បឹងនិងព្រៃបោះដែលមានត្រពាំងច្រើន។

ការគំរាម  
កំហែង

ការបាត់បង់ទីជម្រកនិងការបំផ្លិចបំផ្លាញទីជម្រក ការរំខានផ្សេងៗ ពីមនុស្ស ការជួញដូរសត្វពេញវ័យ កូនសត្វនិងពងសត្វ។

របប  
អាហារ

សព្វាស៊ី: ឫសនិងមើមរុក្ខជាតិ សត្វតិចផ្លែឆ្អឹងកងនិងថលជលិក (សន្លានសត្វកង្កែប)។

របាយ  
រស់នៅ

ប្រទេសកម្ពុជា អូស្រ្តាលី ឥណ្ឌា លាវ ភូមា នេប៉ាល់ ប៉ាគីស្ថាននិងវៀតណាម។



# ឱ្យប ឬប្រមាណអណ្តើក

## Bengal Florican *Houbaropsis bengalensis*

NE

DD

LC

NT

VU

EN

< CR >  
CRITICALLY  
ENDANGERED

EW

EX



កិនកាតិ

ឈ្មួលសម្បុរខ្មៅដោយមានខ្នងពណ៌ត្នោតពព្រុស ហើយស្លាបពណ៌ស ស្ទើរតែទាំងអស់។ ញីមានសម្បុរត្រសក់-ត្នោត ដែលមានស្នាមអុចៗពណ៌ ខ្មៅនៅផ្នែកខាងលើ ចុងប៉ូចក្បាលពណ៌ខ្មៅដោយមានឆ្នុតចំកណ្តាល ក្បាលពណ៌ត្នោត។ កនិងទ្រូងផ្នែកខាងលើពណ៌ត្នោត។

ទីជម្រក

វាលស្មៅធម្មជាតិ វាលស្មៅដុះឡើងវិញនិងវាលស្រែតាមតំបន់លិចទឹកតាម រដូវកាល(តំបន់ជុំវិញបឹងទន្លេសាប)។ ក្នុងរដូវវស្សា វាស់នៅតាមតំបន់ព្រៃបោះរេចរីល។

ការគំរាម  
កំហែង

ការបាត់បង់ ការបំផ្លាញនិងការបរិវត្តន៍ទីជម្រក។ ការរំខានផ្សេងៗទៀត មានដូចជា ខ្សែអគ្គិសនី ធ្លែប្រមាញ់និងការបរបាញ់។

របប  
អាហារ

សព្វាសីៈ គ្រាប់រុក្ខជាតិ ធម្មជាតិ បណ្តូលស្មៅខ្លីៗនិងបាណកសត្វ (កណ្តុប ចង្រើត)។

របៀប  
រស់នៅ

ប្រទេសកម្ពុជា ឥណ្ឌានិងនេប៉ាល់

River Tern  
*Sterna aurantia*

NE DD LC NT **< VU >** EN CR EW EX  
 VULNERABLE



© Lor Kimsan/WWF-Cambodia

កិនភាគី

ខ្លួនពណ៌ប្រផេះ-ស ស្លាបពណ៌ប្រផេះព្រលែត។ កន្ទុយតែក ហើយមានស្លាបកន្ទុយខាងក្រៅរាងវែងៗដូចគេចងលម្អ។ ចំពុះពណ៌លឿង ជើងពណ៌ក្រហម ហើយបន្ទូលក្បាលនិងភ្នែកពណ៌ខ្មៅ។ បន្ទូលក្បាលពណ៌ខ្មៅក្នុងរដូវពងកូន តែមានឆ្មុតពណ៌ប្រផេះចាស់ក្នុងរដូវមិនបន្តពូជ។

ទីជម្រក

ទន្លេធំៗនិងបឹងទឹកសាប។ វាក៏មានវត្តមានដោយកម្រ តាមតំបន់ពាមជាប់មាត់សមុទ្រ។

ការគំរាមកំហែង

ទឹកជំនន់ ការប្រមូលពងនិងកូន ការខ្វះខាតចំណីនិងការរំខានផ្សេងៗ។

របាយរស់នៅ

ប្រទេសកម្ពុជា ប៉ាគីស្ថាន ឥណ្ឌា បង់ក្លាដែស ភូមា ថៃឡង់ដ៍ ចិន នេប៉ាល់ ប៊ូតាន់ លាវនិងវៀតណាម។

របបអាហារ

ចំណីចម្បងរបស់វាគឺ ត្រី សត្វវន្តជាតិ (ក្តាម) សិប្បីជាតិ (ខ្យង) កង្កែប កូនក្អកនិងសត្វល្អិតរស់នៅក្នុងទឹកជាច្រើនទៀត។

# Giant Freshwater Ray *Urogymnus polylepis*



NE

DD

LC

NT

VU

< EN >  
ENDANGERED

CR

EW

EX



កិនភាគី

ខ្លួនពណ៌ប្រផេះភ្លេត មាឌធំ (រហូតដល់ទៅ ២៤០ ស.ម) ហើយមានរាងមូលសំប៉ែតដូចថាស កន្ទុយវែងដូចពពកខ្សែត្រី។ វាមានទំពក់នៅគល់កន្ទុយប្រវែងម្រមាណ ៣៨ ស.ម។ ប្រវែងខ្លួនសរុបទាំងកន្ទុយផងម្រមាណ ៥០០ ស.ម។

ទីជម្រក

ទន្លេធំៗហើយជ្រៅ ហើយមានភក់ ឬ ខ្សាច់នៅបាតទន្លេនិងតាមតំបន់ពាមជាប់មាត់សមុទ្រ។

ការកំរាមកំហែង

ការចាប់ច្រើនហួសប្រមាណដើម្បីធ្វើអាជីវកម្មជលវប្បដ្ឋាន កីឡាស្នូចត្រីកំសាន្ត ការបំផ្លាញជម្រករបស់វាតាមតំបន់ទន្លេនិងជាតិពុល។

របបអាហារ

មំសាសីៈ ស៊ីពួកសត្វតិចផ្លែកង សត្វវន្តជាតិ (ក្តាម) សិប្បីជាតិ (ខ្យង) និងមច្ឆជាតិ។

របៀបរស់នៅ

ប្រទេសកម្ពុជា ឥណ្ឌា ឥណ្ឌូនេស៊ី លាវ ម៉ាឡេស៊ី ថៃ ឡង់ដ័និងវៀតណាម។



# Seven-striped Barb *Probarbus jullieni*

NE DD LC NT VU EN **< CR >** EW EX  
 CRITICALLY ENDANGERED



កិនភាគ

ប្រវែងដងខ្លួនខ្លីជាង ១៥ ស.ម។ មានឆ្មុតបណ្តោយខ្លួន៥ ចន្លោះរវាង ព្រុយខ្នងនិងចុងស្រកី។ មានមាឌធំ មាត់តូច ហើយមានស្រកា ៤ជួរ ចន្លោះពីចុងស្រកី ទៅព្រុយកន្ទុយ។

ទីជម្រក

ទន្លេធំៗដែលមានខ្សាច់ ឬ គ្រួសស្ថិតនៅបាតក្រោមនិងមានសិប្បីជាតិ ច្រើន (ខ្យង ខ្ចៅ គ្រំ លៀស)។

ការកំរាម កំហែង

ការនេសាទច្រើនហួសប្រមាណ ការបំផ្លាញទីជម្រកនិងទំនប់វារីអគ្គីសនី ធំៗ។

របប អាហារ

សព្វាសីៈ ចំណីរបស់វាគឺ ប្លង់តុង ក្រូជាតិដុះតាមទឹក ផ្លែឈើ សត្វតូចៗ កង សិប្បីជាតិ (ខ្យង ខ្ចៅ គ្រំ លៀស) កំពឹសនិងក្តាម។

របៀប រស់នៅ

ប្រទេសកម្ពុជា លាវ ម៉ាឡេស៊ី ថៃឡង់ដ៍ និងវៀតណាម។

# ត្រីគល់រំពង ឬ ត្រីក្បាលឡាន

## Giant Barb *Catlocarpio siamensis*

NE DD LC NT VU EN **< CR >** EW EX



កំរិតភាគ

ភ្នែកផតចូលក្នុងស្ទើរតែពាក់កណ្តាលនៃក្បាលមួយចំហៀង។ ព្រួយខ្ពង់គ្មានផ្ទឹង ហើយអត់មានពុកមាត់ទេ។ ប្រវែងខ្លួនប្រមាណ ៣០០ ស.ម (ប៉ុន្តែវាកម្រណាស់) ភាគច្រើនមានវែង វែងជាង ២០០ ស.ម។

ទីជម្រក

ទន្លេធំៗនិងតំបន់លិចទឹកតាមដងទន្លេមេគង្គ (អាងទន្លេមេគង្គនិងទន្លេចៅជ្រាយ៉ា) ។

ការគំរាមកំហែង

ការចាប់ច្រើនហួសប្រមាណ ការបាត់បង់ទីជម្រកនិងការបែកខ្ញែកទីជម្រកទំនប់វារីអគ្គិសនីនិងជាតិពុល។

របបអាហារ

សព្វាសីៈ ស៊ីក្តាម កំពឹស រុក្ខជាតិដុះតាមទឹក(សារាយ) ប្លង់តុងនិងផ្លែរុក្ខជាតិដែលដុះតាមព្រៃលិចទឹក។

របៀបរស់នៅ

ប្រទេសកម្ពុជា លាវ ថៃ ឡង់ដ៍និងវៀតណាម។

# Mekong Giant Catfish *Pangasianodon gigas*

NE DD LC NT VU EN < CR > EW EX



កំណែ

ខ្លួនពណ៌ប្រផេះ គ្មានឆ្មុតទេ។ ភ្នែកទាំងគូរបស់វាមានកម្រិតទាប នៅក្រោមរង្វះមាត់ ត្រីរាជធំពេញវ័យគ្មានធ្មេញ។ ស្ទើរតែគ្មានពុកមាត់។ ទម្ងន់រហូតដល់ ៣៥០ គ.ក។

ទីជម្រក

ទន្លេមេគង្គ។

ការកំរាមកំហែង

ការនេសាទច្រើនហួសប្រមាណ ការបាត់បង់ទីជម្រកនិងការបំផ្លិចបំផ្លាញទីជម្រក។ ជាតិពុលនិងការយកហ្វូនបង្កាត់ពូជជាមួយប្រភេទផ្សេងៗទៀតតាមរយៈការធ្វើសន្និធិ។

របបអាហារ

តិណាសីៈ ស៊ីរុក្ខជាតិនិងរុក្ខជាតិដុះលើទឹក (សារាយ)។

របៀបរស់នៅ

ប្រទេសកម្ពុជា លាវ ថៃ ឡង់ដ៍និងវៀតណាម។



# ឧប្បសម្ព័ន្ធ៖ ឯកសារយោង

- Content of Environmental Life Skills for Teacher Training Centers, the Ministry of Education, Youth and Sport (Kingdom of Cambodia)
- Cambodian Law on Forestry in 2002 (Chapter 10: Articles 48- 50)
- Cambodian Law on Fishery in 2006 (Chapter 5: Articles 20- 23)
- Das, I. 2008. *Pelochelys cantorii* Gray 1864 – Asian giant softshell turtle. In: Rhodin, A.G.J., Pritchard, P.C.H., van Dijk, P.P., Saumure, R.A., Buhlmann, K.A., and Iverson, J.B. (Eds.). Conservation Biology of Freshwater Turtles and Tortoises: A Compilation Project of the IUCN/SSC Tortoise and Freshwater Turtle Specialist Group. Chelonian Research Monographs No. 5, pp. 011.1-011.6,
- Man Soriyonn, Suon Phalla, Sin Polin and Joe Walston- A Guide to the Mammals of Cambodia (WCS- Cambodia Programme and MAFF- Ministry of Agriculture, Forestry & Fisheries)
- Moll, E. et al. “*Batagur affinis* (Cantor 1847) – Southern River Terrapin, Tuntong.” (2015)
- Mahood et al. 2019. A systematic expert-based assessment of progress and priorities for conservation of the Bengal Florican *Houbaropsis bengalensis*
- Rainboth, W.J., 1996. Fishes of the Cambodian Mekong. FAO species identification field guide for fishery purposes. FAO, Rome, 265 p.
- Rhodin et al. 2018. Global Conservation Status of Turtles and Tortoises (Order Testudines). Chelonian Conservation and Biology 17(2): 135-161

# ឧប្បសម្ព័ន្ធ៖ ឯកសារយោង

Robson 2005. Birds of South-East Asia: Concise Edition

River of Giants, Giant fish of the Mekong

Stenkat J. et al. 2019. Wildlife and Environment Protection and Conservation, A guide book for Buddhist monks in Cambodia. Angkor Centre for Conservation of Biodiversity (ACCB)

Tan Seta and Poole, C.M. (2003)- A Field Guide to the Birds of Cambodia (WCS-Cambodia Programme)

Vassilieva et al. 2016. A photographic Field Guide to the Amphibians and Reptiles of the Lowland Monsoon Forests of Southern Vietnam

[www.pangolinsg.org/pangolins/sunda-pangolin/](http://www.pangolinsg.org/pangolins/sunda-pangolin/)

[www.iucnredlist.org](http://www.iucnredlist.org)

[www.animaldiversity.org](http://www.animaldiversity.org)

<https://www.iucn.org/regions/asia/our-work/coastal-and-marine-ecosystems>

[http://chm.aseanbiodiversity.org/index.php?option=com\\_wrapper&view=wrapper&Itemid=307](http://chm.aseanbiodiversity.org/index.php?option=com_wrapper&view=wrapper&Itemid=307)

# ឧប្បសម្ព័ន្ធ៖ សិទ្ធិលើរូបភាព

គំនូរនៅក្រុមមុខ ក្របក្រោយ និងនៅទំព័រ ៩ គូរដោយកញ្ញា ម៉ារី ចារ៉ា ផារូលីន ( Maria Chiara Parolin )។

រូបភាពស្ទើរតែទាំងអស់ រក្សាសិទ្ធិដោយ ACCB លើកលែងតែរូបភាពមួយចំនួនដែលមានបញ្ជាក់ឈ្មោះអ្នកថតរូបដូចខាងក្រោម៖

ទំព័រ	២	ពីឆ្លេងទៅស្តាំ: ACCB/ Michael Meyerhoff ACCB/ Mark Dainty ACCB/ ជឹម សុភាព ACCB/ Philipp Wagner	ទំព័រ	១៤	យ៉ុន តូនី	ទំព័រ	៣២	ឆ្លេង: Alison Copeland ( inaturalists ) កណ្តាល និងស្តាំ: Buffalo Trails
			ទំព័រ	១៥	ACCB/ Michael Meyerhoff			
			ទំព័រ	១៩	ACCB/ ជឹម សុភាព	ទំព័រ	៣៤	Eric Guerin
			ទំព័រ	២០	ACCB/ Michael Meyerhoff	ទំព័រ	៣៥	សម្ព័ន្ធមិត្តសត្វព្រៃ
ទំព័រ	៤	clipartmax.com	ទំព័រ	២១	ACCB/ WCS	ទំព័រ	៣៧	M3M Foundation
			ទំព័រ	២២	មិនដឹងប្រភព	ទំព័រ	៤៦	WWF-Cambodia
ទំព័រ	៦	clipartmax.com	ទំព័រ	២៣	ACCB/ ជឹម សុភាព	ទំព័រ	៤៨	ACCB/ Pau Puigcerver
ទំព័រ	៨	clipartmax.com	ទំព័រ	២៥	លើ: WCS/ សោម ស៊ីថា ក្រោម: ACCB/ Daniel Roper-Jones	ទំព័រ	៥០	Wayne Fidler ( inaturalists )
ទំព័រ	១០	icem				ទំព័រ	៥១	Free the Bears
ទំព័រ	១១	OSMOSE	ទំព័រ	២៦	សៀវភៅសម្រែកព្រៃឈើ	ទំព័រ	៥៤	MCF/ ប៊ុន សាលូត
ទំព័រ	១២	Buffalo Trails	ទំព័រ	២៧	ACCB/ ចៅ ឡេងថុល	ទំព័រ	៥៧	WWF-Cambodia
ទំព័រ	១៣	ឆ្លេង: ACCB/ ជឹម សុភាព កណ្តាលនិងស្តាំ: ACCB/ Stephanie Jessen	ទំព័រ	២៨	Traffic SEA	ទំព័រ	៥៨	ACCB/ Pau Puigcerver
			ទំព័រ	៣១	ក្រោម: ACCB/ ជឹម សុភាព	ទំព័រ	៥៩	Jonas Livet ( www.leszoosdanslemonde.com )



# ឧប្បសម្ព័ន្ធ៖ សិទ្ធិលើរូបភាព

ទំព័រ	៦០	WWF-Cambodia	ទំព័រ	៧៩	រៀន: ACCB/ Christel Griffioen	ទំព័រ	៩២	ACCB/ Oliver Gray Read
ទំព័រ	៦១	ACCB/ Stephanie Jessen			ស្តាំ: ACCB/ Stephanie Jessen	ទំព័រ	៩៣	ACCB/ Oliver Gray Read
ទំព័រ	៦២	WWF-Cambodia	ទំព័រ	៨១	ACCB/ ចៅ ឡេងប៊ុល	ទំព័រ	៩៤	ACCB/ ជឹម សុភាព
ទំព័រ	៦៣	WWF-Cambodia	ទំព័រ	៨២	Joel Sartore/ National Geographic Photo Ark	ទំព័រ	៩៥	ACCB/ Pau Puigcerver
ទំព័រ	៦៩	ឈ្មួល: WCS/ Mengey Eng ញី: WCS/ សោម ស៊ីថា	ទំព័រ	៨៣	Sudharshan Kuselan ( inaturalists )	ទំព័រ	៩៦	ឡូ គឹមសាន/ WWF-Cambodia
ទំព័រ	៧០	ACCB/ Pau Puigcerver	ទំព័រ	៨៤	ACCB/ Pau Puigcerver	ទំព័រ	៩៧	G M MASUM BILLAH ( inaturalists )
ទំព័រ	៧២	ACCB/ Pau Puigcerver	ទំព័រ	៨៥	ACCB/ Pau Puigcerver	ទំព័រ	៩៨	Karim Haddad ( inaturalists )
ទំព័រ	៧៣	Nksnakes ( inaturalists )	ទំព័រ	៨៦	ACCB/ Pau Puigcerver	ទំព័រ	៩៩	ePond.eu
ទំព័រ	៧៤	Anukma ( inaturalists )	ទំព័រ	៨៧	Matt K ( inaturalists )	ទំព័រ	១០០	KKPCW ( inaturalists )
ទំព័រ	៧៥	ACCB/ Christel Griffioen	ទំព័រ	៨៨	ACCB/ Stephanie Jessen			
ទំព័រ	៧៦	ACCB/ Stephanie Jessen	ទំព័រ	៨៩	ACCB/ Petter Yen			
ទំព័រ	៧៧	ACCB/ Pau Puigcerver	ទំព័រ	៩០	ACCB/ Michael Meyerhoff			
			ទំព័រ	៩១	ACCB/ Pau Puigcerver			

អង្គការ WWF បម្រើការងារនៅជាង ១០០ប្រទេស ដើម្បី  
 ការកសាងអនាគតសម្រាប់ការរស់នៅប្រកបដោយភាព  
 សុខដុមរមនារវាងមនុស្សជាមួយនឹងធម្មជាតិ។ ដោយសារ  
 សុខុមាលភាពរបស់មនុស្ស សត្វព្រៃនិងបរិស្ថានធម្មជាតិ ត្រូវ  
 បានផ្សារភ្ជាប់គ្នាយ៉ាងជិតស្និទ្ធ ទើប WWF អនុវត្តន៍តាម  
 យុទ្ធសាស្ត្រសមាហរណកម្មដើម្បីឆ្ពោះទៅសម្រេចគោលដៅ  
 ការងាររបស់ខ្លួន។ WWF ខិតខំថែរក្សា ការពារធម្មជាតិ  
 ក្នុងពិភពលោក ជួយដល់ប្រជាជនឱ្យរស់នៅប្រកបដោយ  
 និរន្តរភាពនិងចាត់វិធានការដើម្បីប្រយុទ្ធប្រឆាំងជាមួយនឹង  
 ការប្រែប្រួលអាកាសធាតុ។



កម្មវិធី ជំនឿនិងគុណតម្លៃ របស់ WWF  
 ដែលបានឧបត្ថម្ភសៀវភៅមគ្គុទ្ទេសក៍នេះ  
 ឡើងដើម្បីកៀរគរ ឱ្យមានការចូលរួមពីថ្នាក់  
 ដឹកនាំមូលដ្ឋាននិងសហគមន៍ តាមបែប  
 បទជំនឿអរូបិយ សាសនានិងវប្បធម៌ ព្រម  
 ទាំងគុណប្រយោជន៍របស់ពួកគេ។

មជ្ឈមណ្ឌលអង្គរសម្រាប់ការអភិរក្សជីវៈចម្រុះ  
 (ACCB) ត្រូវបានបង្កើតឡើងនិងប្រតិបត្តិការ  
 ដោយស្ថានសត្វអាល់វិតជឿស្យូម៉ិនស្យឺ  
 Allwetterzoo Münster។ ACCB គឺជា  
 មជ្ឈមណ្ឌលអភិរក្សសត្វព្រៃមុនដំបូងគេបង្អស់  
 មួយនៅប្រទេសកម្ពុជា ដែលមានទីតាំងនៅជើង



ភ្នំក្បាលស្ពាន ចម្ងាយប្រហែលជា ៥០គីឡូម៉ែត្រ ខាងជើងតំបន់អង្គរដែលជា  
 បេតិកភណ្ឌពិភពលោកដ៏ល្បីល្បាញមួយ ទទួលស្គាល់ដោយអង្គការយូណេស្កូ។  
 ជារៀងរាល់ឆ្នាំ សត្វព្រៃរាប់រយក្បាលត្រូវបានស្តារនីតិសម្បទា ហើយលែងត្រឡប់  
 ទៅក្នុងព្រៃធម្មជាតិវិញ (ប្រសិនបើអាច)។ លើសពីនេះទៀត ACCB បានអនុវត្ត  
 សកម្មភាពអប់រំបរិស្ថានដើម្បីលើកកម្ពស់ការយល់ដឹងអំពីការគំរាមកំហែងនានា  
 ដែលប៉ះពាល់ដល់ប្រភេទសត្វព្រៃដែលរងគ្រោះជិតផុតពូជនៅប្រទេសកម្ពុជា។  
 សៀវភៅ បរិករណ៍នៃការអភិរក្សនៅប្រទេសកម្ពុជានិងបញ្ហាប្រឈម នេះ  
 ត្រូវបានរៀបចំឡើងដើម្បីគាំទ្រ ពង្រឹងសមត្ថភាពដល់ព្រះសង្ឃពុទ្ធសាសនាដែល  
 បានចូលរួមយ៉ាងសកម្មក្នុងកិច្ចការពារនិងអភិរក្សសត្វព្រៃនៅប្រទេសកម្ពុជា។