

ធ្វើបុណ្យកុសលតាមរយៈការលែងសត្វក្នុងលំដាប់អតិរក្ស វិធីសាស្ត្រប្រកបដោយនិរន្តរភាព



ធ្វើបុណ្យកុសលតាមរយៈការលែងសត្វក្នុងលំនាំអភិរក្ស មគ្គុទ្ទេសក៍សម្រាប់ព្រះសង្ឃពុទ្ធសាសនានៅប្រទេសកម្ពុជា

សូមថ្លែងអំណរគុណយ៉ាងជ្រាលជ្រៅចំពោះអង្គការ WWF និងអង្គការ WTG
ដែលបានចូលរួមឧបត្ថម្ភថវិកាដើម្បីបោះពុម្ពសៀវភៅនេះឡើង

សៀវភៅនេះរៀបរៀងឡើងដោយ៖

បណ្ឌិត ហ្គីត ម៉ាហ្គេលឡាន

ជឹម សុភាព

ត្រីសតែល ហ្គ្រីហ្វីយ៉ុន

វ៉ាន់ សុជា



រក្សាសិទ្ធិដោយមជ្ឈមណ្ឌលអង្គរសម្រាប់ការអភិរក្សជីវៈចម្រុះ និងអង្គការ WWF © ឆ្នាំ២០២១

មាតិកា

- សេចក្តីផ្តើម៖ តើពាក្យថា “ធ្វើបុណ្យកុសលតាមរយៈការលែងសត្វ” មានអត្ថន័យដូចម្តេច?..... ១
- ផ្នែកទី១ -ប្រពៃណីធ្វើបុណ្យកុសលតាមរយៈការលែងសត្វនៅប្រទេសកម្ពុជា.....៣
 - ការស្ទង់មតិ..... ៤
- ផ្នែកទី២ -បញ្ហាជាច្រើនជាមួយនឹងការធ្វើបុណ្យកុសលតាមរយៈការលែងសត្វ..... ៩
 - សត្វរងទុក្ខវេទនានិងស្លាប់..... ១០
 - ធ្វើឱ្យខូចបរិស្ថាន ឋានប្រព័ន្ធនិងចំនួនសត្វ..... ១៨
 - ប្រភេទរាតត្បាត..... ២២
 - ឆ្លងជំងឺ..... ២៥
 - ការជួញដូរសត្វព្រៃខុសច្បាប់..... ២៧

មាតិកា

- ច្បាប់និងបទបញ្ញត្តិផ្សេងៗ៖ ការអភិរក្សសត្វព្រៃ(ជំពូកទី១០).....២៨
- ច្បាប់និងបទបញ្ញត្តិផ្សេងៗ៖ ការការពារនិងការអភិរក្សជលផល (ជំពូក ទី៥).....៣០
- ផ្នែកទី៣ -វិធីសាស្ត្រធ្វើបុណ្យកុសលតាមរយៈការលែងសត្វក្នុងលំនាំអភិរក្ស.....៣១
 - គោលការណ៍ ៦យ៉ាង នៃការធ្វើបុណ្យកុសលតាមរយៈការលែងសត្វក្នុងលំនាំអភិរក្ស.....៣២
 - ការចូលរួមក្នុងការអភិរក្សតាមវិធីផ្សេងៗទៀតជំនួសឱ្យការធ្វើបុណ្យកុសលតាមរយៈការលែងសត្វ.....៣៩
 - សំណួរគួរត្រិះរិះពិចារណា.....៤៥

សេចក្តីផ្តើម៖

តើពាក្យថា “ធ្វើបុណ្យកុសលតាមរយៈការលែងសត្វ” មានអត្ថន័យដូចម្តេច ?

ធ្វើបុណ្យកុសលតាមរយៈការលែងសត្វមានន័យថា សត្វទាំងឡាយណាដែលត្រូវបានគេលែងតាមហេតុផលជំនឿសាសនា។

សកម្មភាពទាំងនោះរួមាន៖

- សត្វដែលត្រូវបានគេលែងក្នុងពិធីបុណ្យផ្សេងៗតាមបែបសាសនា
- សត្វដែលត្រូវបានគេលែងដោយបុគ្គលជាការបដិបត្តិតាមជំនឿ

ធ្វើបុណ្យកុសលតាមរយៈការលែងសត្វត្រូវបានគេប្រតិបត្តិធ្វើនៅទូទាំងសកលលោក ហើយមានឈ្មោះខុសៗគ្នាជាច្រើន៖

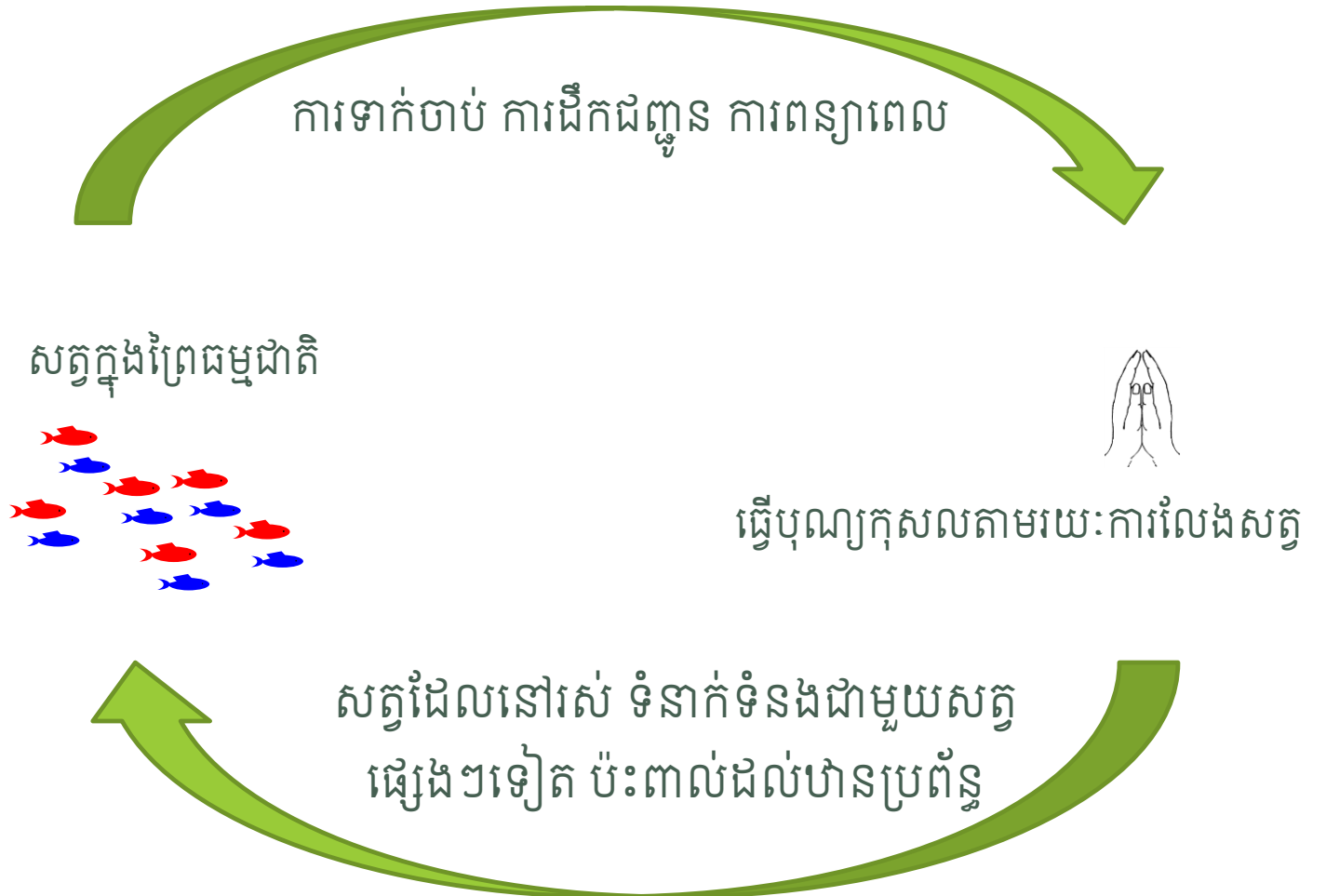
- មានឈ្មោះជាច្រើនក្នុងភាសាអង់គ្លេស៖ Merit Release, Religious Release, Mercy Release, Wildlife Release, Animal Liberation, Life Release, Lucky Release
- ឈ្មោះជាភាសាចិន៖ 放生 (Fangsheng)
- ឈ្មោះជាភាសាជប៉ុន៖ 放生会 (Hōjō-e)
- ឈ្មោះជាភាសាទីបេ៖ ཙ་ཐར (Tshe Thar)
- ឈ្មោះជាភាសាកូម៉ា៖ ဒិវិតា ធាណា (Ziwita dhana)
- ឈ្មោះជាភាសាខ្មែរ៖ ធ្វើបុណ្យកុសលតាមរយៈការលែងសត្វ (thver bonkosal tam royeak ka leng satt)

សេចក្តីផ្តើម៖

តើពាក្យថា “ធ្វើបុណ្យកុសលតាមរយៈការលែងសត្វ” មានអត្ថន័យដូចម្តេច ?

ធ្វើបុណ្យកុសលតាមរយៈការលែងសត្វគឺជា៖

- សកម្មភាពទាំងឡាយណាដែលនាំឱ្យមានការធ្វើពិធីបុណ្យលែងសត្វ
- ពិធីបុណ្យលែងសត្វ
- ផលបុណ្យនៃការលែងសត្វ



ផ្នែកទី១ - ប្រពៃណីធ្វើបុណ្យកុសលតាមរយៈការលែងសត្វ នៅប្រទេសកម្ពុជា៖ ការស្ទង់មតិ

ការស្ទង់មតិតាមរយៈសហគមន៍មូលដ្ឋានដោយមានការចូលរួមពី៖

- សាកលវិទ្យាល័យបាត់ដំបង (UBB)
- អង្គការមូលនិធិសកលសម្រាប់ធម្មជាតិ (WWF)

បានធ្វើការអង្កេតទៅលើ៖

- ការរីកសាយភាយនៃការធ្វើបុណ្យកុសលតាមរយៈការលែងសត្វ
- ឥរិយាបថរបស់ប្រជាជនចំពោះការធ្វើបុណ្យកុសលតាមរយៈការលែងសត្វ
- តើការធ្វើបុណ្យកុសលតាមរយៈការលែងសត្វអាចមានផលប៉ះពាល់ជាអវិជ្ជមាន ចំពោះសត្វនិងបរិស្ថានយ៉ាងដូចម្តេចខ្លះ ?



ការស្ទង់មតិ

ការស្ទង់មតិនេះត្រូវបានគេធ្វើឡើងជាមួយនឹងមនុស្សដែលមានអាយុខុសៗគ្នា មានវិជ្ជាជីវៈនិងបទពិសោធន៍ ផ្សេងៗគ្នា៖

- ធ្វើនៅខេត្ត ចំនួន៥★
- ជួបមនុស្សចំនួន ៦៨៥នាក់
- ស្រីប្រុស (ទាំងពីរភេទ)
- មនុស្សក្មេងអាយុតិចបំផុត ១៦ឆ្នាំ។ មនុស្សចាស់អាយុច្រើនបំផុត ៨៩ឆ្នាំ។
- មានទាំងព្រះសង្ឃ សិស្សានុសិស្ស លោកគ្រូអ្នកគ្រូ មន្ត្រីរាជការ កសិករ អ្នករត់រ៉ូម៉ឹក កង់បឺ មេធាវី ឧស្សាហកម្មផ្នែកផ្តល់សេវាផ្សេងៗនិងអ្នកផ្សេងទៀតជាច្រើន។
- ទាំងអ្នកនៅលីវ រៀបការហើយនិងអ្នកមេម៉ាយ/ ពោះម៉ាយ
- គ្រួសារមានកូននិងគ្មានកូន
- ប្រជាពលរដ្ឋដែលរស់នៅទីជនបទនិងនៅទីក្រុង



ការស្តង់ដារ និង ការពិពណ៌នាទូទៅដោយសង្ខេប

មនុស្ស ៩នាក់ ក្នុងចំណោមមនុស្ស
ចំនួន ១០នាក់ (ស្មើនឹង ៩០%)
លែងសត្វក្នុងអំឡុងពេលនៃការ
គោរពបូជាតាមបែបសាសនា។

មនុស្សភាគច្រើនដែលបានលែងសត្វជឿថា ការធ្វើបែបនេះគឺមានគុណប្រយោជន៍ចំពោះ៖

- ពួកគេនិងក្រុមគ្រួសារ
- សត្វត្រូវបានគេលែងឱ្យមានសេរីភាព
- ចំពោះបរិស្ថាន



ការស្តង់ដារ៖ ការពិពណ៌នាទូទៅដោយសង្ខេប

មនុស្សភាគច្រើនតែងតែលែងសត្វស្លាប ត្រីនិងសត្វល្អិត ជាពិសេសសត្វអណ្តើកដែលពួកគេច្រើនតែលែងផងដែរ។
មនុស្សភាគច្រើនលែងសត្វច្រើនប្រភេទក្នុងពេលតែមួយ តាមធម្មតាបំផុតសត្វពី ២ ទៅ ១០ក្បាល ត្រូវបានគេលែងជាមួយគ្នា។



ការស្តង់មតិ៖ ការពិពណ៌នាទូទៅដោយសង្ខេប

មនុស្សភាគច្រើនលែងសត្វម្តងក្នុងមួយឆ្នាំ ក្នុងអំឡុងពេលនៃព្រឹត្តិការណ៍សំខាន់ៗប្រចាំឆ្នាំ។

ពេលវេលាដែលគេនិយមលែងសត្វបំផុតគឺ៖

- ពិធីបុណ្យវិសាខបូជា
- ពិធីបុណ្យចូលឆ្នាំខ្មែរ
- ពិធីបុណ្យសំខាន់ៗនៅវត្តអារាមតាមតំបន់
- បុណ្យខួបលក្ខណៈគ្រួសារ

មនុស្សមួយចំនួនលែងសត្វនៅពេលណាដែលគេចង់លែងតាមពេលវេលាដ៏សមគួរណាមួយ។



ការស្តង់ដារ និង ការពិពណ៌នា នូវដោយសង្ខេប

ជារៀងរាល់ឆ្នាំ នៅប្រទេសកម្ពុជាមានសត្វជាង ១០លានក្បាល ត្រូវបានគេទិញលែង
ក្នុងពិធីធ្វើបុណ្យកុសលតាមរយៈការលែងសត្វ។

បើធ្វើការប្រៀបធៀប៖

មានម៉ូតូចំនួន ២,៧០០,០០០ គ្រឿងនៅទូទាំងប្រទេសកម្ពុជា។

មានសត្វត្រយងយក្ស (បក្សីតំណាងជាតិ) ២៩០ក្បាល នៅសេសសល់ក្នុងព្រៃធម្មជាតិ។

មានទារក ទារិកាចំនួន ៣៦០,០០០ នាក់ បានកើតនៅប្រទេសកម្ពុជា ក្នុងឆ្នាំ២០២០។

មានជ្រូកចិញ្ចឹមចំនួន ២,១៨០,០០០ ក្បាល នៅប្រទេសកម្ពុជា។

មានប្រជាជនកម្ពុជាចំនួន ៦៩,៦០៨ នាក់ បានឆ្លងជំងឺកូវីដ១៩ (COVID-19) គិតត្រឹមថ្ងៃទី២៣ ខែកក្កដា ឆ្នាំ២០២១។ ហើយ ក្នុងពេល
ជាមួយគ្នានោះដែរ មានប្រជាជនកម្ពុជាស្លាប់ដោយសារជំងឺកូវីដ១៩ ចំនួន ១,១៦៨ នាក់។

ផ្នែកទី២- បញ្ហាជាច្រើនជាមួយនឹងការធ្វើបុណ្យកុសលតាមរយៈការលែងសត្វ

ធ្វើបុណ្យកុសលតាមរយៈការលែងសត្វ គឺធ្វើឡើងដោយសេចក្តីអាណិតអាសូរ៖

- ការធ្វើអំពើល្អចំពោះសត្វទាំងឡាយត្រូវបានគេដឹងថាគឺជាការចាំបាច់សម្រាប់អ្នកកាន់ព្រះពុទ្ធសាសនាទាំងអស់
- ការប្រៀនប្រដៅតាមបែបព្រះពុទ្ធសាសនាសង្កត់ធ្ងន់លើការថែរក្សាសត្វនិងបរិស្ថាន

ប្រពៃណីធ្វើបុណ្យកុសលតាមរយៈការលែងសត្វ អាចមានផលប៉ះពាល់ជាអវិជ្ជមានដោយអចេតនាយ៉ាងច្រើន ដែលអាចបណ្តាលឱ្យអន្តរាយចំពោះ៖

- សត្វជាច្រើន
- បរិស្ថាន
- មនុស្សដែលជាអ្នកលែងសត្វទាំងនោះ



សត្វរងទុក្ខវេទនានិចស្លាប់

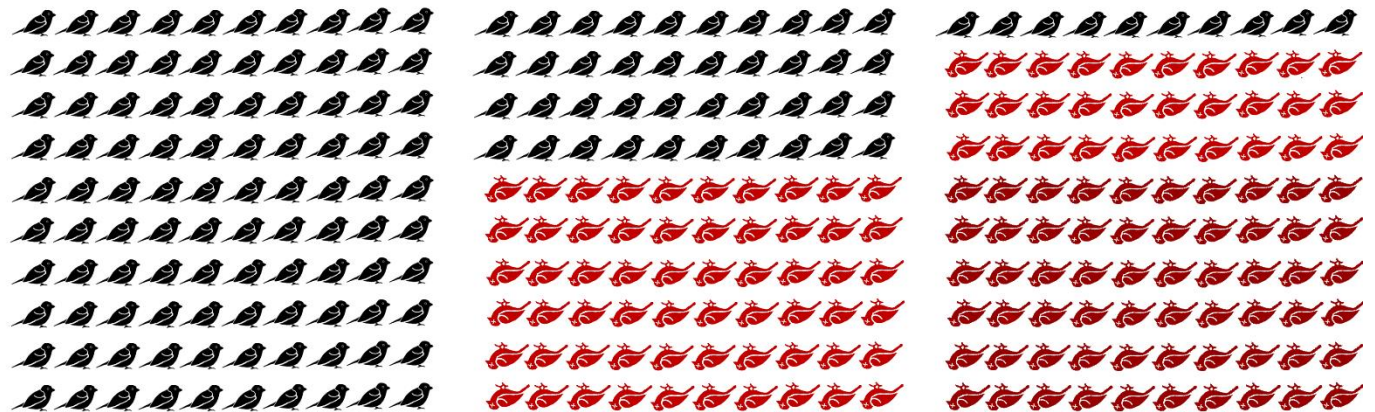
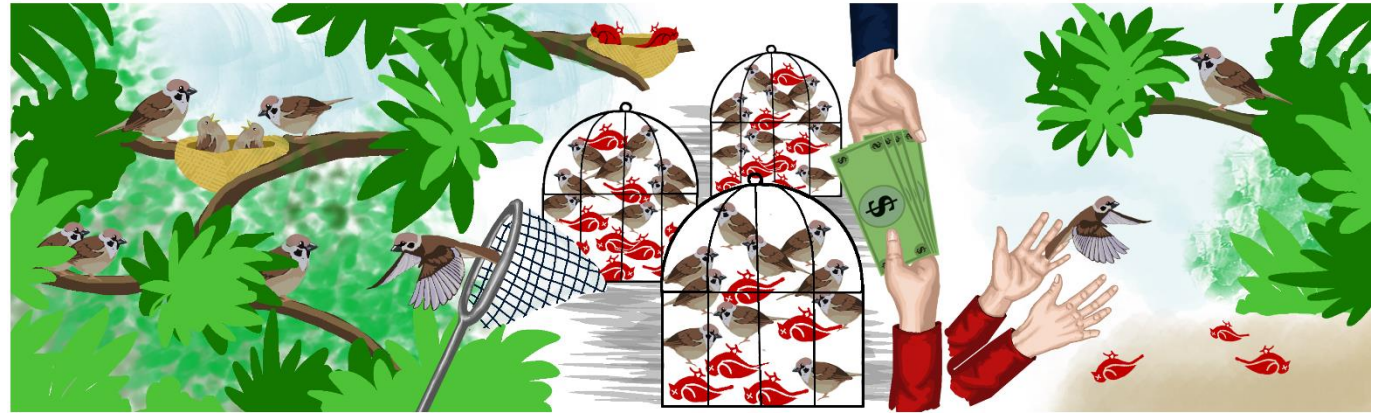
សុខុមាលភាពសត្វ

សត្វរងទុក្ខវេទនា អាចមានរបួសធ្ងន់ធ្ងរដោយសារការចាប់កាន់សត្វដោយខុសបច្ចេកទេស៖

- ក្នុងពេលទាក់ចាប់
- ក្នុងអំឡុងពេលដឹកជញ្ជូន
- ក្នុងខណៈពេលដែលត្រូវបង្ហាំងទុកក្នុងទ្រុង
- បន្ទាប់ពីត្រូវបានគេលែងហើយ

សូម្បីតែរបួសស្រាលៗ ក៏អាចបណ្តាលឱ្យមានការឈឺចាប់លើរាងកាយនិងរងទុក្ខវេទនាដែរ។

សូមអានបន្ថែមអំពីចំណុចនេះនៅក្នុងម៉ូឌុល៣ (Module 3)



សត្វខេត្តក្នុងវេទនានិមិត្តរូប

មិនមែនគ្រាន់តែរងទុក្ខវេទនាផ្នែករាងកាយប៉ុណ្ណោះទេ ការដែលត្រូវបានគេទាក់ចាប់យកចេញពីកន្លែងដែលពួកវាធ្លាប់រស់នៅ បង្ហាងទុកក្នុងទ្រុងដែលមានស្ថានភាពមិនល្អ (តូចចង្អៀត) ជាមួយនឹងសត្វជាច្រើនផ្សេងទៀត ទម្រាំនឹងលក់ដាច់ ហើយបន្ទាប់មកទៀតត្រូវបានគេលែងចូលទៅក្នុងតំបន់ដែលវាមិនធ្លាប់រស់នៅ (ប្លែកកន្លែង) ពិតជាធ្វើឱ្យពួកវាមានការភ័យខ្លាចខ្លាំងណាស់។

ធ្វើបុណ្យកុសលតាមរយៈការលែងសត្វធ្វើឱ្យសត្វទាំងនោះមានការភ័យខ្លាច សត្វមួយក្បាលដែលត្រូវបានគេធ្វើឱ្យភ័យខ្លាច គឺមិនសប្បាយចិត្តឡើយ។ ការភ័យខ្លាចនិងភាពតក់ស្លុត អាចធ្វើឱ្យសត្វមួយក្បាលស្លាប់បាន។



សត្វខ្ទេចខ្ទីវេទនាសិលស្លាប់

ការទាក់ចាប់

វិធីច្រើនយ៉ាងត្រូវបានគេប្រើក្នុងការទាក់ចាប់សត្វសម្រាប់ធ្វើបុណ្យកុសលតាមរយៈការលែងសត្វ៖

- លប់
- អន្ទាក់
- ប្រមូលពីសំបុក

សត្វដែលគេគ្មានបំណងចង់ចាប់ក៏អាចជាប់ក្នុងអន្ទាក់ដែរ។ ជាឧទាហរណ៍៖ ប្រចៀវជាច្រើនតែងតែបានជាប់ក្នុងលប់ដែលគេដាក់ដើម្បីចាប់សត្វស្លាបផ្សេងទៀត។



សត្វខ្ទេចខ្ទីវេទនាសិខស្លាប់



បញ្ហាមួយផ្សេងទៀតជាមួយនឹងការទាក់ចាប់សត្វក្នុងព្រៃមក គឺជាប់ទាក់ទងទៅនឹងសត្វដែលនៅកំព្រាងកាត្មានមេបាចិញ្ចឹមបីបាច់។

សត្វស្ទើរតែគ្រប់ប្រភេទទាំងអស់៖

- បង្កើតសម្ព័ន្ធភាពគ្រួសារដ៏រឹងមាំក្នុងការចិញ្ចឹមបីបាច់កូន។
- ហើយទាំងមេទាំងបាមានភារកិច្ចចាំបាច់ក្នុងការ ថែរក្សាការពារនិងចិញ្ចឹមកូនតូចៗ។

សត្វទឹកក្នុងទេសានិចស្នាម

ការដឹកជញ្ជូននិងការរក្សាទុកក្នុងទ្រុង
ការដឹកជញ្ជូននិងការរក្សាទុកសត្វក្នុងទ្រុងមិនបានត្រឹមត្រូវ ហើយខុស
បច្ចេកទេសនឹងបង្កឱ្យសត្វរងទុក្ខវេទនាយ៉ាងខ្លាំង។

- ការរក្សាទុកនៅក្នុងទ្រុងដែលមានសត្វច្រើនពេកបង្កឱ្យមានស្ថានភាព
អំណោយផលចំពោះ ការចម្លងជំងឺនិងបរាសិតផ្សេងៗ។
- បង្កឱ្យមានហានិភ័យខ្ពស់ក្នុងការរហូសស្នាម
- ជាញឹកញាប់សត្វទាំងនោះមិនអាចស៊ីចំណី ឬ ដឹកទឹកបានស្រួលទេ ពី
ព្រោះពួកវា មានសភាពតានតឹងផ្លូវចិត្តខ្លាំងនិង ឬក៏ មិនមានលទ្ធភាពគ្រប់
គ្រាន់ដើម្បីទទួលបាន អាហារនិងទឹកទាំងនោះ។



សត្វខ្ទេចខ្ទីរចាត់ចែងស្លាប់

បន្ទាប់ពីការលែងសត្វ
សត្វដែលត្រូវបានគេលែង គឺងាយរងគ្រោះដោយសារ ពួកសត្វរំពា និងឧបទ្វីហេតុផ្សេងៗ។

- ពួកវាប្រហែលជាខ្សោយ (គ្មានកម្លាំង) និង/ ឬក៏ មានជំងឺ បន្ទាប់ពីការរក្សាទុកក្នុងទ្រុងដែលមិនសមស្រប
- ការលែងសត្វភ្លាមៗទៅក្នុងបរិស្ថានមួយថ្មី គឺធ្វើឱ្យសត្វរងគ្រោះ (មិនដឹងទៅណា!)
- សត្វជាច្រើនដែលត្រូវបានគេលែងគឺស្លាប់ដោយអត់ចំណី ព្រោះពួកវាមិនដឹងថាត្រូវទៅរកចំណីនៅកន្លែងណា

តាមរយៈការប៉ាន់ប្រមាណបានបង្ហាញឱ្យដឹងថា យ៉ាងហោចណាស់សត្វចំនួនពាក់កណ្តាលក្នុងចំណោមសត្វទាំងអស់ដែលត្រូវបានគេលែង គឺស្លាប់ក្នុងរយៈពេល ១០ម៉ោងក្រោយ។ សត្វដែលនៅសេសសល់ទាំងនោះផ្សេងទៀត ភាគច្រើនស្លាប់ក្នុងរយៈពេលពីរ បីថ្ងៃក្រោយ។



សត្វខេត្តក្នុងវេទនាសិខស្លាប់

បន្ទាប់ពីការលែងសត្វ (ត)

កន្លែងលែងសត្វដែលជាបរិស្ថានមួយថ្មីនោះ ក៏អាចធ្វើឱ្យសត្វទាំងនោះស្លាប់បានដែរ៖

- បក្សីព្រៃត្រូវបានគេលែងនៅទីក្រុង
- ត្រីសមុទ្រត្រូវបានគេលែងនៅក្នុងបឹងទឹកសាប
- អណ្តើកគោកត្រូវបានគេលែងនៅក្នុងទឹក

ទោះបីជាបរិស្ថានថ្មីនោះអាចមិនបណ្តាលឱ្យសត្វស្លាប់ក៏ដោយ ប៉ុន្តែបើសត្វទាំងនោះមិនអាចរកចំណីបាន ឬ រកទីជម្រកសម្រាប់ខ្លួនវាបាននោះទេ ដូច្នោះហើយវាទំនងជាស្លាប់ដែរ។



សត្វខេត្តក្នុងវេទនាសិលស្លាប់

បន្ទាប់ពីការលែងសត្វ (ត)

សត្វជាច្រើនប្រភេទ ពួកវាប្រកាន់ដែនដីណាស់៖

- សត្វដែលជាម្ចាស់ដែនដី ក៏អាចវាយប្រហារទៅលើសត្វដែលត្រូវបានគេលែង
- ហានិភ័យខ្ពស់នៃការ រងរបួសនិងស្លាប់ ចំពោះសត្វដែលត្រូវបានគេលែងនិងសត្វដែលជាម្ចាស់ដែនដី



ធ្វើឱ្យខូចបរិស្ថាន ឋានប្រព័ន្ធនិងបំណុលសត្វ

ធ្វើឱ្យខូចបរិស្ថាន

ការប្រមូលចាប់សត្វចេញពីក្នុងព្រៃមក អាចបណ្តាលឱ្យខូចបរិស្ថាន៖

- ការចាប់យកប្រភេទសត្វដែលគេមិនមានបំណងចាប់
- ការកាប់បំផ្លាញព្រៃឈើ ដើម្បីចូលទៅកាន់កន្លែងប្រមូលចាប់សត្វ
- ការប្រើថ្នាំពុលនិង/ ឬក៏ រំសេវផ្ទុះ ដើម្បីចាប់ត្រី

ធ្វើបុណ្យកុសលតាមរយៈការលែងសត្វ នឹងចូលរួមចំណែកដល់ការប្រែប្រួល

អាកាសធាតុ៖

- រថយន្តដឹកជញ្ជូនបំបាត់ឧស្ម័ន ដែលចូលរួមចំណែកដល់ការបំពុលបរិស្ថាន និងការប្រែប្រួលអាកាសធាតុ
- ការដឹកជញ្ជូនតាមរថយន្តកាន់តែឆ្ងាយ ការបំបាត់ឧស្ម័នកាន់តែច្រើនឡើងៗ



ធ្វើឱ្យខូចបរិស្ថាន ឋានប្រព័ន្ធនិងចំនួនសត្វ

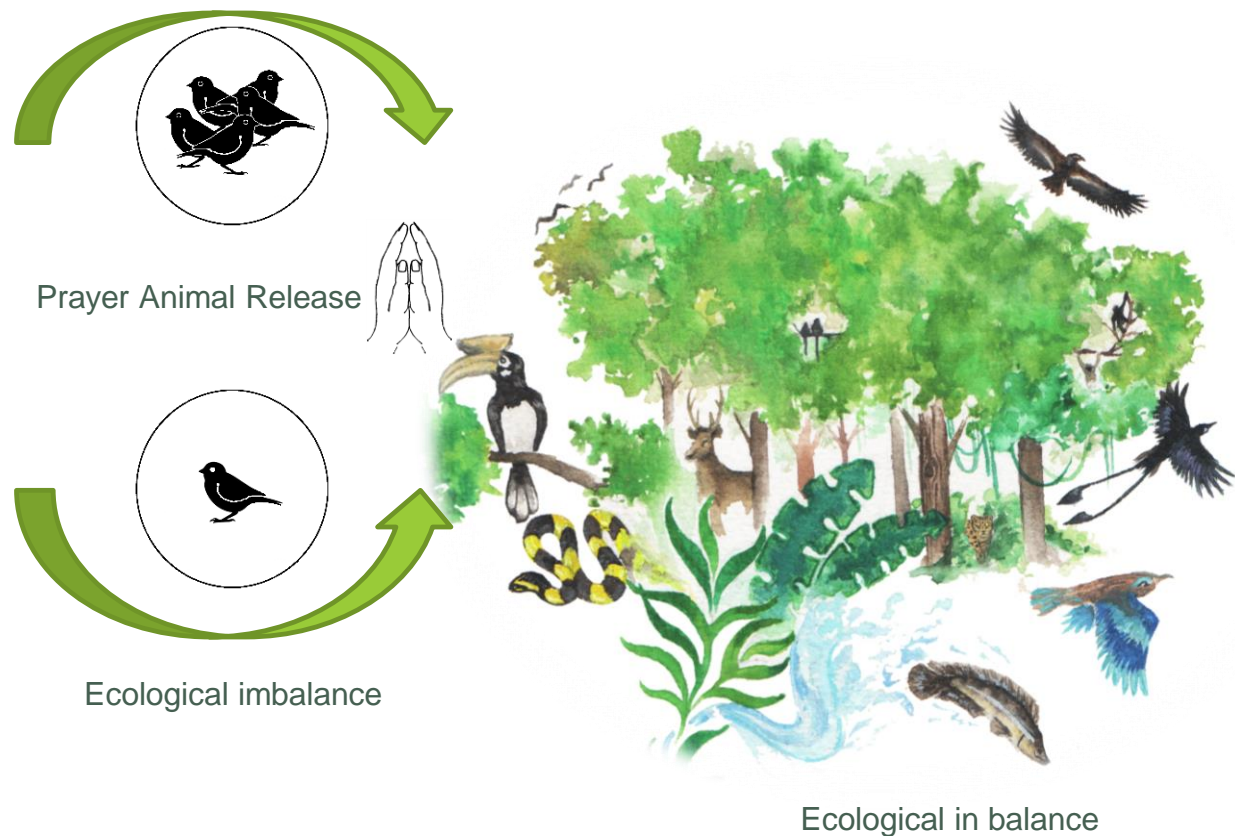
ធ្វើឱ្យខូចឋានប្រព័ន្ធនិងសហគមន៍សត្វ

ឋានប្រព័ន្ធធម្មជាតិ ប្រសិនបើទុកឱ្យវានៅតែដដែលគឺមាន តុល្យភាព៖

- មានប្រភពចំណីអាហារ ទីជម្រកនិងធនធានផ្សេងៗទៀត គ្រប់គ្រាន់
- មានសត្វរំពាវនិងរំពាគ្រប់គ្រាន់

ធ្វើបុណ្យកុសលតាមរយៈការលែងសត្វ គឺជាការរំខានដល់ តុល្យភាពរបស់ឋានប្រព័ន្ធធម្មជាតិ៖

- សត្វយ៉ាងច្រើនដែលត្រូវបានលែងក្នុងពេលតែមួយ អាចធ្វើ ឱ្យមានចំនួនសត្វច្រើនពេក នៅក្នុងឋានប្រព័ន្ធធម្មជាតិនោះ
- ទោះបីជាការលែងសត្វតែមួយក្បាលក៏អាចមានការរំខានដល់ សហគមន៍សត្វក្នុងតំបន់នោះដែរ



ធ្វើឱ្យខូចបរិស្ថាន ឋានប្រព័ន្ធនិងចំនួនសត្វ

ធ្វើឱ្យខូចខាតដល់ចំនួនសត្វ

ប្រទេសកម្ពុជាជាប្រទេសមួយដែលទទួលរងនូវវិបត្តិនៃការ
រងគ្រោះជិតផុតពូជជាសកល៖

- ប្រភេទសត្វជាច្រើនរបស់កម្ពុជាគឺជាប្រភេទដែលរងការគំរាម
កំហែង ឬ ជាប្រភេទដែលកំពុងរងគ្រោះជិតផុតពូជ។
- ប្រភេទសត្វជាច្រើនដែលជាប់ពាក់ព័ន្ធនឹងការធ្វើប្តូរឈ្មោះ
កុំសលតាមរយៈការលែងសត្វ មានហានិភ័យក្នុងតំបន់
ឬ ទូទាំងសកលលោក។

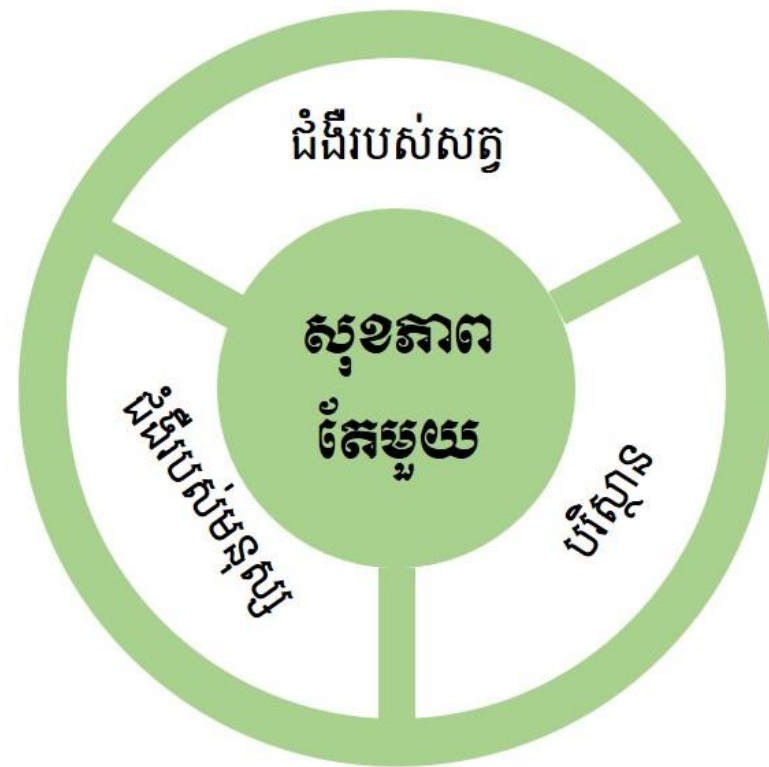


ធ្វើឱ្យខូចបរិស្ថាន ឋានប្រព័ន្ធនិងចំនួនសត្វ

ធ្វើឱ្យខូចខាតដល់ចំនួនសត្វ (ត)

ធ្វើបុណ្យកុសលតាមរយៈការលែងសត្វ បង្កើននូវហានិភ័យនៃការឆ្លងជំងឺនិង បរាសិតផ្សេងៗ៖

- ពេលដែលសត្វទាំងនោះត្រូវបានគេលែងទៅក្នុងកន្លែងប្តី ជំងឺនិងបរាសិត ផ្សេងៗក៏នាំមកជាមួយពួកវាដែរ។
- ភ្នាក់ងារបង្ករោគ (ជំងឺនិងបរាសិត) ទាំងនោះអាចឆ្លងទៅសត្វដែលរស់នៅ ក្នុងបរិស្ថានប្តីនោះ។
- ទោះបីជាសត្វមួយក្បាលដែលត្រូវបានគេលែង មើលទៅដូចជាមានសុខភាព ល្អក៏ដោយ ប៉ុន្តែនៅតែអាចឆ្លងជំងឺផ្សេងៗ ដល់សត្វដទៃទៀត។



ប្រភេទរាតត្បាត

ប្រភេទរាតត្បាតជាប្រភេទមួយចំនួនដែល៖

- ត្រូវបានមនុស្សផ្លាស់ប្តូរកន្លែងរស់នៅរបស់វាចេញពីទីតាំងណាមួយទៅកាន់ទីតាំងមួយផ្សេងទៀត។

- បង្កឱ្យខូចបរិស្ថាននិង/ ឬ មានបញ្ហាដល់សេដ្ឋកិច្ច

ប្រទេសកម្ពុជាមានប្រភេទរាតត្បាតជាច្រើនរួចទៅហើយ

- ប្រភេទរាតត្បាតទាំងនេះក៏ត្រូវបានគេប្រើប្រាស់បម្រើឱ្យសកម្មភាពធ្វើបុណ្យកុសលតាមរយៈការលេងសត្វ



ប្រភេទរាតត្បាត៖ បញ្ហាជាច្រើនដែលបានបង្កឡើងដោយប្រភេទរាតត្បាត

ប្រភេទក្នុងតំបន់មិនចេះពីវិធីការពារ៖

- គេចខ្លួនពីសត្វរំពាប្រភេទថ្មី
- ជៀសវាងពីរំពាដែលមានជាតិពុល

ប្រភេទរាតត្បាតពូកែណាស់ក្នុងការរស់រានមានជីវិត នៅក្នុងទីជម្រកដែលមានការរំខាន៖

- ការកាប់បំផ្លាញព្រៃឈើ ឬ ការប្រែប្រួលអាកាសធាតុបានកាត់បន្ថយធនធានដែលមានសម្រាប់ប្រភេទសត្វក្នុងតំបន់
- ប្រភេទរាតត្បាតដណ្តើមធនធានទាំងនោះបន្ថែមទៀត ពីប្រភេទក្នុងតំបន់

ប្រភេទរាតត្បាតក៏អាចបន្តពូជជាមួយនឹងប្រភេទក្នុងតំបន់៖

- បែបនេះគេហៅថា ការកាត់ពូជ
- ជួនកាល ប្រភេទរាតត្បាតកូនកាត់ពូជនឹងរស់នៅជំនួសប្រភេទក្នុងតំបន់ដែលអាចនឹងត្រូវបាត់បង់ជារៀងរហូត



ប្រភេទរាតត្បាត

ផែនការយុទ្ធសាស្ត្រស្តីអំពីប្រភេទរាតត្បាតនៅប្រទេសកម្ពុជា (NISSAP)

- ត្រូវបានរៀបចំនិងផលិតឡើងដោយក្រសួងបរិស្ថាន
- ក្រសួងបរិស្ថានបានផ្តល់អនុសាសន៍ថា មិនគួរនាំចូល ឬ លែងប្រភេទសត្វរាតត្បាតនៅប្រទេសកម្ពុជាឡើយ
- រួមមានទាំង “បញ្ជីប្រភេទសត្វរាតត្បាតអាទិភាពមួយចំនួននៅប្រទេសកម្ពុជា ដែលត្រូវលុបបំបាត់ចោលភ្លាមៗ”



ការឆ្លងជំងឺ

ជំងឺជាច្រើនអាចឆ្លងពីសត្វទៅមនុស្សបាន៖

- ឧទាហរណ៍ដូចជា វីរុសកូរ៉ូណា (SARS-CoV-2) ដែលបង្កឱ្យកើតជំងឺកូវីដ១៩ (COVID-19) ។
- កាត់បន្ថយការប៉ះពាល់ផ្ទាល់ជាមួយសត្វ ដើម្បីកាត់បន្ថយហានិភ័យនៃការឆ្លងជំងឺ

សូមអានបន្ថែមអំពីចំណុចនេះនៅក្នុងម៉ូឌុល៣ (Module 3)

COVID-19
Global literature on coronavirus disease

العربية 中文 (中国)

World Health Organization

Title, abstract, subject

Home / Search / COVID-19 Highlights the Need for More Effective Wildlife Trade Legislation.

COVID-19 Highlights the Need for More Effective Wildlife Trade Legislation.
Borzée, Amaël; McNeely, Jeffrey; Magellan, Kit; Miller, Jennifer R B; Porter, Lindsay; Dutta, Trishna; Kadinjappalli, Krishnakumar P; Sharma, Sandeep; Shahabuddin, Ghazala; Aprilinayati, Fikty; Ryan, Gerard E; Hughes, Alice; Abd Mutalib, Aini Hasanah; Wahab, Ahmad Zafir Abdul; Bista, Damber; Chavanich, Suchana Apple; Chong, Ju Lian; Gale, George A; Ghaffari, Hanyeh; Ghimirey, Yadav; Jayaraj, Vijaya Kumaran; Khatiwada, Ambika Prasad; Khatiwada, Monsoon; Krishna, Murali; Lwin, Ngwe; Paudel, Prakash Kumar; Sadykova, Chinara; Savini, Tommaso; Shrestha, Bharat Babu; Strine, Colin T; Sutthacheep, Makamas; Wong, Ee Phin; Yeemin, Thamasak; Zahirudin, Natasha Zulaika; Zhang, Li.

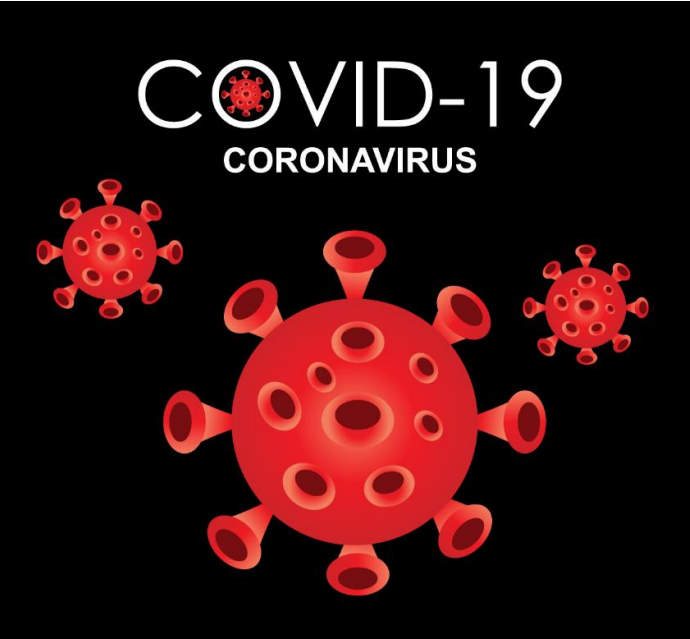
Trends Ecol Evol ; 35(12): 1052-1055, 2020 12.

Article in English | MEDLINE | ID: covidwho-837270

ការឆ្លងជំងឺ

ជំងឺកូវីដ១៩ (COVID-19) និងការធ្វើបុណ្យកុសលតាមរយៈការលែងសត្វ
ប្រសិនបើលោកអ្នកបានអនុវត្តតាមគោលការណ៍ណែនាំនានាស្តីពីសុវត្ថិភាព (៣កុំនិង៣
ការពារ) ដើម្បីការពារការរីករាលដាលនៃជំងឺកូវីដ១៩ នោះសកម្មភាពធ្វើបុណ្យកុសលតាម
រយៈការលែងសត្វគួរតែមានសុវត្ថិភាពហើយ។ ត្រូវមានការប្រុងប្រយ័ត្នមួយចំនួនបន្ថែមទៀត៖

- កាត់បន្ថយការប៉ះពាល់ផ្ទាល់ជាមួយសត្វតាមដែលអាចធ្វើទៅបាន
- ប្រសិនបើលោកអ្នកទិញសត្វដែលដាក់ក្នុងទ្រុង សូមកុំចាប់សត្វនោះចេញដោយផ្ទាល់ដៃ
ប៉ុន្តែត្រូវផ្តល់លទ្ធភាពឱ្យពួកវាចាកចេញពីទ្រុងដោយខ្លួនឯងទៅ
- សូមពាក់ស្រោមដៃនៅពេលចាប់កាន់សត្វ
- សូមកុំហុចសត្វបន្តគ្នាពីមនុស្សម្នាក់ ទៅកាន់មនុស្សម្នាក់ផ្សេងទៀត
- សូមពាក់ម៉ាស់និងរក្សាគម្លាតសង្គមគ្រប់ពេល ក្នុងអំឡុងពេលចាប់កាន់សត្វនិងលែងសត្វ



ការជញ្ជូនសត្វព្រៃខុសច្បាប់

ប្រទេសកម្ពុជាគឺជាសមាជិកហត្ថលេខីមួយរូបនៃអនុសញ្ញាស្តីពី ពាណិជ្ជកម្មអន្តរជាតិទៅលើសត្វព្រៃជិតផុតពូជ (ហៅកាត់ថា CITES) ។

- គ្រប់សកម្មភាពទាក់ទង ដឹកជញ្ជូន លក់ ឬ រក្សាទុកសត្វជា ច្រើនប្រភេទ គឺជាអំពើខុសច្បាប់។
- សត្វជាច្រើនប្រភេទ ជាពិសេសសត្វដែលមានតម្លៃខ្ពស់ ឬ ប្រភេទសត្វក្រៅស្រុក អាចនឹងត្រូវបានដឹកជញ្ជូនចូលមកកម្ពុជា ដោយខុសច្បាប់។

អ្នកណាដែលទិញនិងលែងប្រភេទសត្វក្រៅស្រុក ហាក់ដូចជាចូល រួមគាំទ្រដោយអចេតនា ដល់ឧក្រិដ្ឋជនដែលជាអ្នកជញ្ជូនសត្វ ខុសច្បាប់។



ច្បាប់និងបទបញ្ញត្តិផ្សេងៗ៖ ការអភិរក្សសត្វព្រៃ (ជំពូក ទី១០)

យោងទៅតាមច្បាប់នៃប្រទេសកម្ពុជាដែលបានចែងយ៉ាងច្បាស់ថា យើងត្រូវការការពារសត្វព្រៃទាំងអស់ ហើយរាល់សកម្មភាពបរាបាញ់សត្វ ការដាក់អន្ទាក់សត្វ ការប្រមាញ់សត្វ ការជួញដូរនិងការចិញ្ចឹមសត្វព្រៃ គឺជាអំពើខុសច្បាប់ស្ទើរគ្រប់ករណីទាំងអស់។
ច្បាប់ស្តីពីព្រៃឈើនៅប្រទេសកម្ពុជា (ឆ្នាំ ២០០២) ជំពូកទី១០ (មាត្រា៤៨ -៥០) បានចែងថា៖

មាត្រា ៤៨៖

ពពួកសត្វព្រៃគ្រប់ប្រភេទទាំងអស់នៅក្នុងព្រះរាជាណាចក្រកម្ពុជា គឺជាទ្រព្យសម្បត្តិរបស់រដ្ឋនិងជាសមាសភាគធនធានព្រៃឈើដែលរួមមាន៖ ពួកចិនិកសត្វ បក្សីសត្វ ឧរង្គសត្វ ថលជលិកសត្វ បាណកសត្វនិងសត្វឥតឆ្អឹងកងផ្សេងទៀតព្រមទាំងពងកូនរបស់វា។

ពពួកសត្វព្រៃទាំងអស់នេះស្ថិតនៅក្រោមការគ្រប់គ្រង ការសិក្សាស្រាវជ្រាវនិងការអភិរក្សដោយរដ្ឋបាលព្រៃឈើ ដោយមិនរាប់បញ្ចូលត្រីនិងសត្វបង្កកំណើតក្នុងទឹក។

សំណាកសត្វព្រៃ គឺជាសត្វព្រៃដែលស្លាប់ ទោះជានៅខ្លួនទាំងមូល សិរីរាងក្នុង សិរីរាងក្រៅ បំណែកឆ្អឹង ឬ ផលិតផលកែច្នៃ ត្រូវស្ថិតនៅក្រោមការគ្រប់គ្រងរបស់រដ្ឋបាលព្រៃឈើ។ គ្រប់ប្រភេទសត្វព្រៃទាំងអស់ ត្រូវបានបែងចែកជាបីក្រុមគឺ៖ ក្រុមប្រភេទជិតផុតពូជ ក្រុមប្រភេទមានដោយកម្រ ក្រុមប្រភេទមានដោយបង្កើត។

ច្បាប់និងបទបញ្ញត្តិផ្សេងៗ៖ ការអភិរក្សសត្វព្រៃ (ជំពូក ទី១០)

ច្បាប់ស្តីពីព្រៃឈើនៅប្រទេសកម្ពុជា (ឆ្នាំ ២០០២) ជំពូកទី១០ (មាត្រា៤៨ -៥០) បានចែងថា៖

មាត្រា ៤៩៖

ហាមឃាត់ដាច់ខាតរាល់ការបរបាញ់សត្វ ការយាយី ឬ ការរំខានដល់សត្វព្រៃគ្រប់ប្រភេទ ដោយប្រើប្រាស់ឧបករណ៍គ្រោះថ្នាក់គ្រប់ប្រភេទ ការបរបាញ់សត្វក្នុងរដូវកាលហាមឃាត់និងនៅក្នុងតំបន់អភិរក្ស។ ចំពោះប្រភេទសត្វកម្រនិងកំពុងរងគ្រោះជិតផុតពូជបំផុត ជាទូទៅត្រូវបានហាមឃាត់រាល់សកម្មភាពទាំងអស់ដូចជាការបរបាញ់ ការយាយី ការដាក់អន្ទាក់ ការដាក់អង្កប់ ការបំពុល ការដឹកជញ្ជូន ការជួញដូរ ការនាំចេញនិងនាំចូល ព្រមទាំងការចិញ្ចឹមសត្វទាំងនោះក្នុងសួនសត្វ ឬ នៅតាមផ្ទះ។

មាត្រា ៥០៖

ចំពោះប្រភេទសត្វមានដោយបង្ការមួយចំនួន អាចអនុញ្ញាតឱ្យចិញ្ចឹមក្នុងសួនសត្វ ឬ តាមផ្ទះបាន។ ប៉ុន្តែរាល់ការនាំចេញនិងនាំចូលប្រភេទសត្វទាំងនោះ អាចធ្វើទៅបានលុះត្រាតែមានលិខិតអនុញ្ញាតចេញដោយរដ្ឋបាលព្រៃឈើជាមុនសិន។

ច្បាប់និងបទបញ្ញត្តិផ្សេងៗ៖ ការការពារនិងការអភិរក្សជលផល (ជំពូក ទី៥)

ច្បាប់ស្តីពីជលផលនៅប្រទេសកម្ពុជា (ឆ្នាំ ២០០៦) ជំពូកទី០៥ (មាត្រា២០និង២៣) បានចែងថា៖

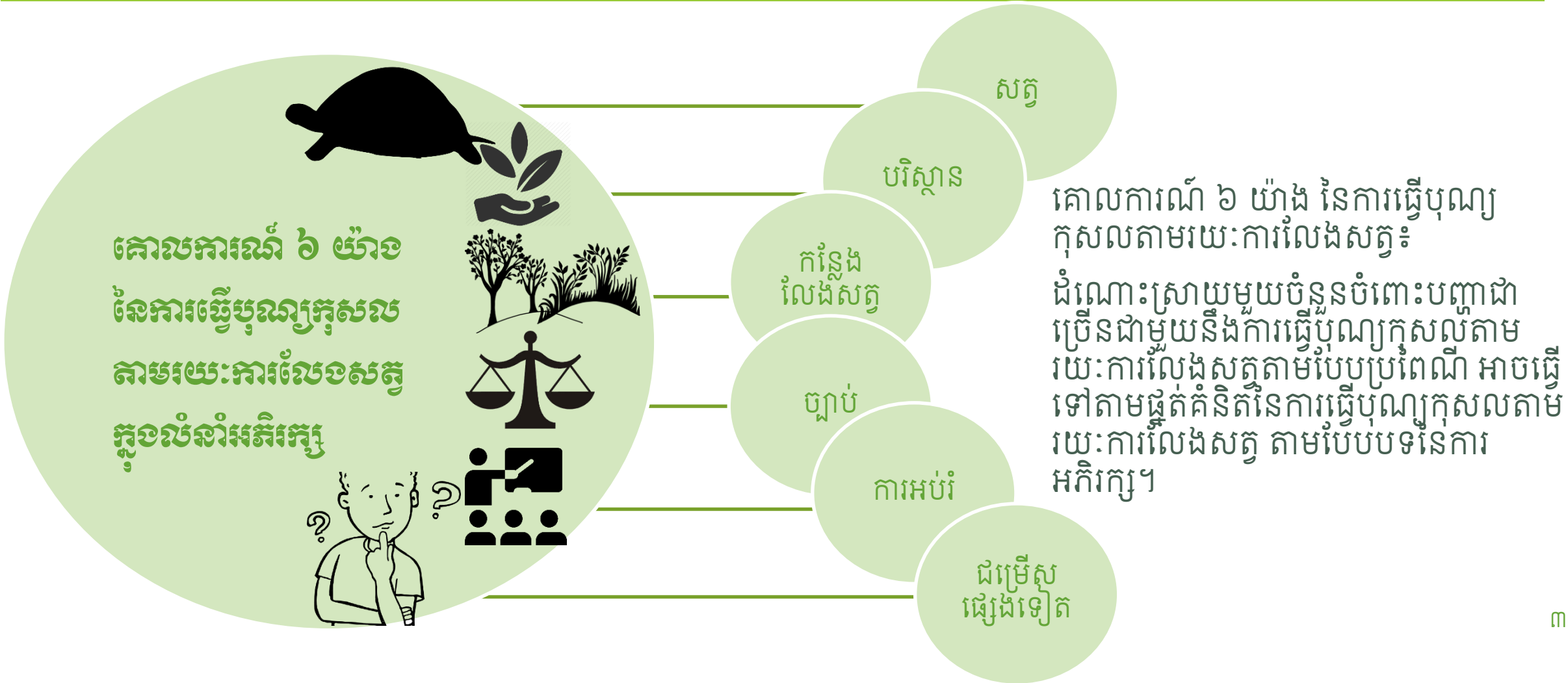
មាត្រា ២០៖

ហាមឃាត់ដាច់ខាតចំពោះការប្រើឧបករណ៍នេសាទមួយចំនួនមានដូចជា ឧបករណ៍ឆក់ គ្រឿងផ្ទុះនិងសារធាតុពុលផ្សេងៗទៀត ឧបករណ៍បូមបាចពង្រឹងផ្នែកណាមួយនៃដែននេសាទ ច្បូក សាង ស្ន មង ឬ អួន ដែលមានក្រឡាតូចជាង ១.៥ ស.ម ឬ មានក្រឡា ធំជាង ១៥ ស.ម ក្នុងដែននេសាទទឹកសាបនិងទំនប់ រួមផ្សំដោយឧបករណ៍គ្រប់ប្រភេទ។ល។

មាត្រា ២៣៖

សកម្មភាពដូចមានរៀបរាប់ខាងក្រោមអាចប្រព្រឹត្តទៅបានលុះត្រាតែមានការអនុញ្ញាត៖
ការចាប់ ការលក់ ការទិញ ការធ្វើសន្និធិនិងការដឹកជញ្ជូន កូន ឬ ពងត្រីនិងកូន ឬ ពងវារីសត្វផ្សេងៗទៀត។
ការចាប់ ការលក់ ការទិញ ការដឹកជញ្ជូនកូន ការប្រមូលផលនិងការធ្វើសន្និធិ នូវប្រភេទធនធានជលផលកំពុងរងគ្រោះថ្នាក់។

ផ្នែកទី៣- វិធីសាស្ត្រនៃការធ្វើបុណ្យកុសលតាមរយៈការលែងសត្វ ក្នុងលំនាំអភិរក្ស



ការលែងសត្វក្នុងលំនាំអភិរក្ស៖ គោលការណ៍ ទី១



គិតអំពីប្រភេទសត្វ៖

មុនពេលលែងសត្វណាមួយ យើងគួរតែពិនិត្យមើលថា៖

- តើសត្វទាំងនោះជាប្រភេទរងគ្រោះជិតផុតពូជ ឬ មិនមែនទេ ?
- តើសត្វប្រភេទនោះមានដើមកំណើតនៅប្រទេសកម្ពុជា ឬ មិនមែនទេ ?
- តើសត្វទាំងនោះធំពេញវ័យហើយ ឬ នៅក្មេង (កូនសត្វ) ទេ ?
- តើសត្វទាំងនោះ មានសុខភាពល្អនិងគ្មានរបួសស្នាមឬទេ ?
- តើសត្វទាំងនោះខ្លាចមនុស្សឬទេ ?
- តើយើងអាចកាត់បន្ថយចំនួនសត្វដែលត្រូវលែងបានដែរឬទេ ?
- តើចាំបាច់ក្នុងការលែងសត្វយ៉ាងច្រើនក្នុងពេលតែមួយដែរឬទេ ? ឧទាហរណ៍៖ តើយើងអាចលែងសត្វម្តង ២ក្បាល ជំនួសឱ្យការលែងសត្វម្តង ១០ក្បាល បានដែរឬទេ ?

សូមអានបន្ថែមអំពីចំណុចនេះនៅក្នុងម៉ូឌុល៣ (Module 3)

ការលែងសត្វក្នុងលំនាំអភិរក្ស៖ គោលការណ៍ ទី២



គិតអំពីបរិស្ថាន៖

យើងក៏ត្រូវគិតអំពី ប្រភពបរិស្ថាននិងផលប៉ះពាល់ទូទៅចំពោះបរិស្ថាន មកពីការធ្វើបុណ្យកុសលតាមរយៈការលែងសត្វ៖

- តើសត្វនោះត្រូវបានគេចាប់មកដោយប្រើប្រាស់បច្ចេកទេសសមស្របដែរឬទេ ?
- តើមានសត្វដែលគេមិនបានប៉ងទាក់ចាប់ ឬ រុក្ខជាតិណា ត្រូវបានរងរបួស ស្លាប់ ឬ ដកហូតចេញពីទីជម្រកដោយសារការទាក់ចាប់សត្វទាំងនោះដែរឬទេ ?
- តើសត្វនោះត្រូវបានគេដឹកជញ្ជូនចម្ងាយណា ពីកន្លែងដែលគេចាប់និងកន្លែងលែងសត្វ ?

ការលែងសត្វក្នុងលំនាំអភិរក្ស៖ គោលការណ៍ ទី៣



ការជ្រើសរើសកន្លែងលែងសត្វដែលសមស្របណាមួយ៖

កន្លែងលែងសត្វដែលសមស្រប គឺមានសារៈសំខាន់ណាស់ក្នុងការការពារសត្វដែលនឹងត្រូវលែង មនុស្សដែលជាអ្នកលែងសត្វ និងកន្លែងលែងសត្វនោះផង។

- ជាទីតាំងលែងសត្វ ដែលសមស្របនិងមានសុវត្ថិភាព
- ពេលវេលាប្រចាំថ្ងៃនិងលក្ខខណ្ឌអាកាសធាតុ
- ពេលវេលាប្រចាំឆ្នាំ ឬ តាមរដូវកាល
- តើកន្លែងលែងសត្វនោះមានសុវត្ថិភាពចំពោះមនុស្សដែលជាអ្នកលែងសត្វដែរឬទេ ?

មិនមែនកន្លែងលែងសត្វមួយកន្លែងសមស្របសម្រាប់សត្វគ្រប់ប្រភេទនោះឡើយ៖ កន្លែងលែងសត្វនីមួយៗត្រូវតែបំពេញឱ្យត្រូវតាមតម្រូវការចាំបាច់ របស់ប្រភេទនីមួយៗដែលយើងនឹងលែងវា។

ការលែងសត្វក្នុងលំនាំអតិរេក្ស៖ គោលការណ៍ ទី៤



ជៀសវាងការលែងសត្វដែលជាប្រភេទក្រៅស្រុក ឬ ប្រភេទសត្វរាតត្បាតនិងត្រូវប្រតិបត្តិតាមច្បាប់នៅប្រទេសកម្ពុជា។

មានបញ្ហាជាច្រើនចំណុចដែលត្រូវពិនិត្យមើល៖

- តើសត្វនោះជាប្រភេទក្រៅស្រុក ឬ មិនមែនទេ ?
- តើសត្វនោះជាប្រភេទរាតត្បាត ឬ មិនមែនទេ ?
- តើបានប្រតិបត្តិតាមច្បាប់ទាំងអស់នៅប្រទេសកម្ពុជាហើយ ឬ នៅឡើយទេ ?



ការលែងសត្វក្នុងលំនាំអភិរក្ស៖ គោលការណ៍ ទី៥

ផ្តល់ចំណេះដឹងអំពី គោលការណ៍នៃការអភិរក្សតាមរយៈការលែងសត្វ៖

ក៏ដូចជាការទទួលខុសត្រូវរបស់យើងចំពោះសត្វ ពួកយើងទាំងអស់គ្នាមានទំនួលខុសត្រូវក្នុងការជួយមនុស្សឱ្យស្វែងយល់ពីការ
ការពារសត្វព្រៃនិងបរិស្ថានរបស់ប្រទេសកម្ពុជា។

មានមនុស្ស ពីរ បី ក្រុមដែលយើងអាចជួយបាន៖

- អ្នកប្រមូលសត្វ (អ្នកដាក់អន្ទាក់និងអ្នកប្រមាញ់សត្វ)
- អ្នកលក់សត្វ
- អ្នកដែលចូលរួមក្នុងសកម្មភាពធ្វើបុណ្យកុសលតាមរយៈការលែងសត្វ

ការលែងសត្វក្នុងលំនាំអតិរក្សៈ គោលការណ៍ ទី៦



គិតពីជម្រើសផ្សេងៗទៀត ជំនួសឱ្យការលែងសត្វ៖



ការធ្វើបុណ្យកុសលតាមរយៈការលែងសត្វ គឺជាអាជីវកម្មសកលដែលមានទឹកប្រាក់រាប់លានដុល្លារអាមេរិក។

- អាជីវកម្មជាច្រើនដែលបានពាក់ព័ន្ធនឹងការធ្វើបុណ្យកុសលតាមរយៈការលែងសត្វនេះ មិនមែនជាពុទ្ធនិកជនទេ ពួកគេគ្រាន់តែយកប្រាក់របស់អ្នកប៉ុណ្ណោះ។
- មានមធ្យោបាយជាច្រើន ដែលប្រាក់ទាំងនោះអាចត្រូវបានយកទៅចំណាយតាមលក្ខណៈដែលប្រសើរជាងនេះ ដើម្បីជួយដល់ប្រទេសកម្ពុជា។

ការយល់ដឹងជាសកលអំពីបញ្ហាជាច្រើនដែលពាក់ព័ន្ធនឹងការធ្វើបុណ្យកុសលតាមរយៈការលែងសត្វ កំពុងមានការកើនឡើងហើយ។

A Buddhist monk in Beijing, China, prepares to release turtles into the sea. Conservationists say that too often "mercy releases" end up harming animals.
PHOTOGRAPH BY EYEPRESS, AP

WILDLIFE WATCH

A Buddhist Tradition to Save Animals Has Taken an Ugly Turn

What began as a quest to protect wildlife is now killing animals and harming ecosystems.

BY JANI HALL



PUBLISHED JANUARY 24, 2017 • 6 MIN READ

ការលែងសត្វក្នុងលំនាំអតិរក្សៈ គោលការណ៍ ទី៦



គិតពីជម្រើសផ្សេងៗទៀត ជំនួសឱ្យការលែងសត្វ៖

- អ្នកកាន់ព្រះពុទ្ធសាសនាណាដែលល្មើសនឹងច្បាប់ ដោយការលែងសត្វខុសច្បាប់ ត្រូវបានគេផ្ដន្ទាទោស។
- សហគមន៍ព្រះពុទ្ធសាសនានៅជុំវិញពិភពលោកកំពុងគាំទ្រយកជម្រើសផ្សេងៗទៀត ជំនួសឱ្យការលែងសត្វ។
- ជម្រើសផ្សេងៗទៀតជំនួសឱ្យការលែងសត្វទាំងនេះ ផ្តល់នូវអត្ថប្រយោជន៍ពិតប្រាកដចំពោះបរិស្ថាន ចំពោះសត្វនិងចំពោះអ្នកប្រតិបត្តិតាមគន្លងព្រះពុទ្ធសាសនា។

ចូលរួមក្នុងការអភិរក្សតាមវិធីផ្សេងៗទៀតដំនួសឱ្យ ការធ្វើបុណ្យកុសលតាមរយៈការលែងសត្វ

ការធ្វើបុណ្យកុសលជាមួយនឹងសត្វតាមរយៈការវិនិយោគលើ
គម្រោងអភិរក្ស៖

ផ្តល់ការអប់រំទៅតាមគោលការណ៍នៃការអភិរក្សតាមរយៈការ
លែងសត្វ។

- និយាយជាមួយអ្នកប្រមូលសត្វ អ្នកលក់សត្វ អ្នកលែងសត្វ
រួមទាំងអ្នកមិនបានអនុវត្តសកម្មភាពទាំងនោះផងដែរ។
- ផ្តល់ជូនអ្នកលក់សត្វ នូវគ្រឿងប្រដាប់សម្រាប់រក្សាទុកសត្វ
ដែលអាចធ្វើឱ្យសុខុមាលភាពសត្វមានភាពប្រសើរឡើង



អ្នកកាន់ព្រះពុទ្ធសាសនានៅកម្ពុជាអាចចូលរួមក្នុងការធ្វើឱ្យប្រសើរឡើងនូវ សុខុមាលភាពសត្វដែលត្រូវបានគេលែងនិងការអប់រំ
ប្រជាជននៅកម្ពុជា នៅទូទាំងទ្វីបអាស៊ីអាគ្នេយ៍និងទូទាំងពិភពលោក។

ចូលរួមក្នុងការអភិរក្សតាមវិធីផ្សេងៗទៀតដំនួសឱ្យ ការធ្វើបុណ្យកុសលតាមរយៈការលែងសត្វ

ការធ្វើបុណ្យកុសលជាមួយនឹងសត្វតាមរយៈការវិនិយោគលើគម្រោងអភិរក្ស៖ (បន្ត)

- ការចំណាយពេលវេលានិងការបរិច្ចាគថវិកាពីពុទ្ធសាសនិកជន គឺជាទង្វើប្រកបដោយកិត្តិ
អាណិតអាសូរនិងការគោរពបូជា។
- វានឹងជួយដល់សត្វទាំងឡាយដែលត្រូវបានគេលែង បរិស្ថាននិងមនុស្សជាច្រើនដែលចូលរួម
ក្នុងពិធីធ្វើបុណ្យកុសលតាមរយៈការលែងសត្វ។
- មានអង្គការអភិរក្សសត្វព្រៃជាច្រើននៅកម្ពុជាដែលទទួលស្វាគមន៍ទាំងការចំណាយពេល
វេលានិងការបរិច្ចាគប្រាក់ ដើម្បីជួយដល់ពួកគេក្នុងការងារដ៏សំខាន់របស់ពួកគេ។
- សហគមន៍ព្រះពុទ្ធសាសនានិងអង្គការអភិរក្សសត្វព្រៃអាចរៀនសូត្រពីគ្នាទៅវិញទៅមក។



ពុទ្ធសាសនិកជននៅកម្ពុជាអាចចំណាយពេលវេលានិង/ ឬ ចំណាយប្រាក់កាត់ទៅលើគម្រោងអភិរក្សសត្វព្រៃ។

ចូលរួមក្នុងការអភិរក្សតាមវិធីផ្សេងៗទៀតដំនួសឱ្យ ការធ្វើបុណ្យកុសលតាមរយៈការលេងសត្វ

ការវិនិយោគលើការការពារសត្វព្រៃនៅប្រទេសកម្ពុជា៖
ពុទ្ធសាសនិកជនមួយចំនួនកំពុងចាប់ផ្តើម ឬ ចូលរួមក្នុងគម្រោងអភិរក្សដោយ
ខ្លួនឯងផ្ទាល់។



- ប្រភេទសត្វព្រៃនៅកម្ពុជាជាច្រើន គឺជាប្រភេទទទួលរងនូវការគំរាមកំហែង
ឬ រងគ្រោះជិតផុតពូជ ហើយអាចជួយសង្គ្រោះបានដោយកម្មវិធីអភិរក្សតាម
រយៈការបង្កាត់ពូជ។
- ការប្រែប្រួលអាកាសធាតុ ការបំផ្លាញទីជម្រក ការបំពុលបរិស្ថានដែលមិនអាចគ្រប់គ្រងបាននិងប្រភេទសត្វរាតត្បាត កំពុងធ្វើឱ្យ
មានផលប៉ះពាល់ជាអវិជ្ជមានដល់សត្វព្រៃ។
- ការអភិរក្សអាចត្រូវបានគេជួយជ្រោមជ្រែងតាមរយៈការចំណាយពេលវេលា ឬ ការបរិច្ចាគប្រាក់កាក់ដល់អង្គការអភិរក្សសត្វព្រៃ
ឬ ដោយធ្វើការផ្សព្វផ្សាយ គាំទ្រដល់ការការពារសត្វព្រៃ។

ពុទ្ធសាសនិកជនកម្ពុជាអាចចំណាយពេលវេលា ឬ បរិច្ចាគថវិកាដើម្បីជាការជួយគាំទ្រដល់គម្រោងអភិរក្សនិងការការពារសត្វព្រៃរបស់
ប្រទេសកម្ពុជាយើង។

ចូលរួមក្នុងការអភិរក្សតាមវិធីផ្សេងៗទៀតជំនួសឱ្យ ការធ្វើបុណ្យកុសលតាមរយៈការលែងសត្វ

ការវិនិយោគលើការការពារបរិស្ថាននៅប្រទេសកម្ពុជា៖
ពុទ្ធសាសនិកជនគាំទ្រ ការដាំដើមឈើនិងសម្អាតការបំពុលដោយ
ប្លាស្ទិកដែលជាជម្រើសផ្សេងទៀត ជំនួសឱ្យការលែងសត្វ។

សកម្មភាពស្រដៀងគ្នាផ្សេងទៀតនៅប្រទេសកម្ពុជា៖

- ជួយថែរក្សាការពារបរិស្ថាន
- ផ្តល់ទីជម្រកសម្រាប់សត្វព្រៃ
- ជួយកាត់បន្ថយផលប៉ះពាល់ពីការប្រែប្រួលអាកាសធាតុ
- កាត់បន្ថយគ្រោះថ្នាក់អន្តរាយចំពោះ សុខភាពមនុស្សនិងសត្វ
- ជួយធ្វើឱ្យបរិស្ថានរបស់យើងកាន់តែស្រស់ស្អាតជាងមុន



ពុទ្ធសាសនិកជនកម្ពុជាអាចផ្តួចផ្តើម ឬ ចូលរួមក្នុងយុទ្ធនាការអភិរក្ស ការដាំដើមឈើ កាត់បន្ថយការបំពុលដោយប្លាស្ទិកនិង
សកម្មភាពជាច្រើនផ្សេងៗទៀត ដែលជួយថែរក្សាការពារដល់បរិស្ថាន។

ចូលរួមក្នុងការអភិរក្សតាមវិធីផ្សេងៗទៀតជំនួសឱ្យ ការធ្វើបុណ្យកុសលតាមរយៈការលែងសត្វ

វិនិយោគលើអនាគតរបស់ប្រទេសកម្ពុជា៖
ការជួយដល់កុមារកម្ពុជា

- ពុទ្ធសាសនិកជនយ៉ាងច្រើននៅបណ្តាប្រទេសជាច្រើន កំពុងតែគាំទ្រដល់ការបរិច្ចាគថវិការ ដល់អង្គការសប្បុរសធម៌សម្រាប់កុមារ ជំនួសឱ្យការធ្វើបុណ្យកុសលតាមរយៈការលែងសត្វ។
- កុមារទាំងនោះ គឺជាអនាគតរបស់យើងទាំងអស់គ្នា។



ពុទ្ធសាសនិកជនកម្ពុជាអាចចាប់ដៃគូជាមួយនឹងអង្គការជាច្រើនដែលធ្វើការដើម្បីកុមារ ក្នុងការវិនិយោគលើអនាគតរបស់
ប្រទេសកម្ពុជា

ចូលរួមក្នុងការអភិរក្សតាមវិធីផ្សេងៗទៀតដំនួសឱ្យ ការធ្វើបុណ្យកុសលតាមរយៈការលេចសត្វ

ការវិនិយោគជាមួយសត្វស្រុកនៅប្រទេសកម្ពុជា៖

- នៅប្រទេសកម្ពុជាមានសត្វឆ្កែ ឆ្កា និងសត្វដទៃទៀតរាប់ពាន់ក្បាល ដែលត្រូវបានគេបោះបង់ចោល ឬ ត្រូវបានគេយកទៅប្រគេនព្រះសង្ឃឱ្យពួកវាស់នៅក្នុងវត្តអារាម។
- សត្វអនាថារស់តាមចិញ្ចឹមផ្លូវទាំងនោះ ងាយនឹងកើតជំងឺណាស់ តែអាចបង្ការបានដោយការចាក់វ៉ាក់សាំងការពារ។
- ការផ្តល់ការថែទាំចំពោះសត្វត្រូវការចំណាយប្រាក់កាក់យ៉ាងច្រើន។



ពុទ្ធសាសនិកជនកម្ពុជាអាចបរិច្ចាគប្រាក់កាក់ ចំណីអាហារ និង ការថែទាំផ្នែកបសុពេទ្យ ដើម្បីជួយដល់សត្វជាច្រើននៅប្រទេសកម្ពុជា ហើយចូលរួមបញ្ឈប់ការរីករាលដាលនៃជំងឺផ្សេងៗ។

សំណួរគួរត្រិះរិះពិចារណា

តើពុទ្ធសាសនិកជនកម្ពុជាចង់ធ្វើតាមគេ ឬ ធ្វើជាអ្នកនាំផ្លូវគេ ?

ការយល់ដឹងអំពីផលប៉ះពាល់ជាអវិជ្ជមានពីការធ្វើបុណ្យកុសលតាមរយៈការលែងសត្វតាមបែបប្រពៃណី កំពុងតែមានការកើនឡើងហើយនៅជុំវិញពិភពលោក។ ពុទ្ធសាសនិកជនជាច្រើនត្រូវបានគេប្តោលទោសដោយសារសកម្មភាពលែងសត្វខុសច្បាប់ និងការបំផ្លាញបរិស្ថាន ហើយការអនុវត្តបែបនេះនឹងមានកាន់កាន់តែច្រើនឡើងៗ។

ជាឧទាហរណ៍៖ បច្ចុប្បន្ននេះ សហភាពអឺរ៉ុបកំពុងតែពិចារណាក្នុងការតាក់តែងច្បាប់បន្ថែមទៀតទាក់ទងទៅនឹងការធ្វើបុណ្យកុសលតាមរយៈការលែងសត្វ ដើម្បីដាក់បញ្ចូលនៅក្នុងច្បាប់ស្តីពីប្រភេទសត្វរាតត្បាតរបស់ពួកគេ។ ប្រសិនបើពុទ្ធសាសនិកជនកម្ពុជាចង់អនុវត្តតាម ពួកគេអាចរង់ចាំរហូតដល់ច្បាប់ជាសកលនេះចាប់ផ្តើមចូលជាធរមាន។ ប៉ុន្តែប្រទេសកម្ពុជាក៏អាចក្លាយជាប្រទេសនាំមុខគេលើសកលលោកសម្រាប់ការអភិរក្សតាមរយៈការលែងសត្វ ហើយពុទ្ធសាសនិកជនកម្ពុជាក៏អាចធ្វើជាអគ្គរាជទូតសុច្ឆន្ទៈដើម្បីផ្សព្វផ្សាយសេចក្តីករុណាចំពោះសត្វយ៉ាងពិតប្រាកដផងដែរ។

តើពួកយើងអាចសម្រេចរឿងនេះបានតាមវិធីណា ?

សំណួរគួរត្រិះរិះពិចារណា

តើការធ្វើបុណ្យកុសលតាមរយៈការលែងសត្វតាមបែបប្រពៃណី អាចនៅតែចាត់ទុកថាជាទង្វើប្រកបដោយសេចក្តីករុណាចំពោះសត្វ
ដែរឬទេ ប្រសិនបើទង្វើនេះបណ្តាលឱ្យ សត្វស្លាប់ច្រើនជាងការជួយដល់សត្វនិងបង្កការខូចខាតយ៉ាងធ្ងន់ធ្ងរចំពោះបរិស្ថាន ?

រាប់រយឆ្នាំមុន នៅពេលដែលប្រពៃណីនៃការធ្វើបុណ្យកុសលតាមរយៈការលែងសត្វបានចាប់ផ្តើម ពេលនោះមិនទាន់មានមនុស្ស
ច្រើនរស់នៅលើផែនដីនោះទេ។ មិនមានយន្តហោះ ឬ រថយន្តទេ ហើយមនុស្សមិនបានធ្វើដំណើរឆ្ងាយពីផ្ទះនោះឡើយ។ មានសត្វ
ច្រើន ហើយមានទីជម្រកច្រើនសម្រាប់ការរស់រានមានជីវិតរបស់សត្វទាំងពួង។

ឥឡូវនេះមានមនុស្សច្រើនរាប់ពាន់លាននាក់។ ពួកយើងធ្វើដំណើរឆ្ងាយពីផ្ទះ តាមរថយន្ត យន្តហោះនិងតាមនាវា។ ពួកយើងបាន
ធ្វើការផ្លាស់ប្តូរទីលំនៅរបស់សត្វនៅជុំវិញសកលលោក។ ពួកយើងបានបំពុលបរិស្ថានយ៉ាងធ្ងន់ធ្ងរ ឥឡូវនេះពួកយើងកំពុងប្រឈម
មុខនឹងវិបត្តិនៃការប្រែប្រួលអាកាសធាតុ។ ពួកយើងបានបំផ្លិចបំផ្លាញទីជម្រកជាច្រើន ហើយបានសម្លាប់សត្វជាច្រើនផងដែរ ឥឡូវ
នេះពួកយើងក៏ប្រឈមនឹងវិបត្តិនៃការរងគ្រោះជិតផុតពូជផងដែរ។ ពិភពលោកនេះបានប្រែប្រួលអស់ហើយ។

តើវាដល់ពេលហើយឬនៅក្នុងការផ្លាស់ប្តូរទម្លាប់នៃការធ្វើបុណ្យកុសលតាមរយៈការលែងសត្វ ហើយសម្របខ្លួនទៅនឹងពិភពលោក
សម័យទំនើប ដូច្នេះវាជួយការពារដល់ភពផែនដីប្រកបដោយសេចក្តីករុណាជាជាងការចូលរួមក្នុងការបំផ្លាញភពផែនដីរបស់យើង។

សំណួរគួរត្រិះរិះពិចារណា

តើមានការបកស្រាយទាក់ទងទៅនឹងអត្ថបទ ព្រមទាំងការប្រៀនប្រដៅរបស់ព្រះពុទ្ធសាសនាផ្សេងទៀតដែរឬទេ ?

តើការប្រៀនប្រដៅតាមបែបព្រះពុទ្ធសាសនាបញ្ជាក់ដែរឬទេថា សត្វត្រូវតែទាក់ចាប់យកពីព្រៃ ផ្លាស់ទីលំនៅរបស់ពួកវាទៅកាន់ បរិស្ថានមួយដែលមិនសមស្រប ហើយដែលពួកគេទំនងជាត្រូវស្លាប់ ?

តើសកម្មភាពផ្សេងៗទៀតដូចជាការចំណាយពេលវេលា ឬ ការបរិច្ចាគប្រាក់កាក់ដល់គម្រោងអភិរក្សណាមួយ អាចស្របគ្នា ជាមួយនឹងការប្រៀនប្រដៅរបស់ព្រះពុទ្ធសាសនាដែរឬទេ ?

តើមានជម្រើសអ្វីផ្សេងទៀតក្រៅពីការធ្វើបុណ្យកុសលតាមរយៈការលែងសត្វតាមបែបប្រពៃណី ដែលនឹងជួយការពារសត្វព្រៃ និងបរិស្ថាន ប៉ុន្តែរក្សាបាននូវគោលការណ៍ក្នុងព្រះពុទ្ធសាសនា ?

សំណួរគួរត្រិះរិះពិចារណា

តើមនុស្សគឺជាសត្វមែន ឬ មិនមែនទេ ?

ប្រសិនបើមនុស្សជាសត្វ ដូច្នោះការផ្លាស់ប្តូរទម្លាប់ពីសកម្មភាពធ្វើបុណ្យកុសលតាមរយៈការលែងសត្វ ដើម្បីការការពារសត្វព្រៃ ក៏ដូចជាការការពារមនុស្សដែរ។ ប្រសិនបើរឿងនេះជាការពិត តើការជួយមនុស្សគឺជាការធ្វើបុណ្យកុសលតាមរយៈការលែងសត្វ ដែរឬទេ ?

ជាឧទាហរណ៍៖ ការជួយដល់កុមារដែលមានជំងឺម្នាក់ ឱ្យបានជាសះស្បើយនិងត្រូវបានចាក់ចេញពីមន្ទីរពេទ្យ គឺជាសេចក្តីករុណា យ៉ាងពិតប្រាកដ។ តើធ្វើបែបនេះក៏ជាការធ្វើបុណ្យកុសលតាមរយៈការលែងសត្វ ដែរឬទេ ?

ម៉្យាងវិញទៀត តើមនុស្សខុសគ្នាពីសត្វ ឬ មិនខុសគ្នាទេ ? តើពួកយើងល្អជាង ឬ ក៏អាក្រក់ជាងសត្វ ? បើពួកយើងល្អជាងសត្វ នោះ យើងត្រូវមានការទទួលខុសត្រូវក្នុងការជួយដល់សត្វ។ ឬក៏យើងគ្រាន់តែជាសត្វរំពា ដែលទទួលទានសត្វដែលយើង សម្លាប់ ? បើនេះជាការពិត តើពួកយើងអាក្រក់ជាងសត្វទៅទៀតឬមួយយ៉ាងណា ?

សំណួរគួរត្រិះរិះពិចារណា

តើសត្វមានអារម្មណ៍ដែរឬទេ ?

ប្រសិនបើសត្វមានអារម្មណ៍ តើពួកយើងគួរគិតពីអារម្មណ៍របស់វានៅពេលដែលពួកវាត្រូវបានជាប់ទាក់ទិននឹងការលែងសត្វយក បុណ្យកុសលដែរឬទេ ?

តើសត្វទាំងនោះចង់ឱ្យមនុស្សទាក់ចាប់ ហើយយកវាទៅទីកន្លែងផ្សេងទៀតដើម្បីលែង នៅវេលាច្រើនថ្ងៃក្រោយទៀតដែរឬទេ ? តើការធ្វើបែបនោះ ធ្វើឱ្យពួកវាមានអារម្មណ៍បែបណា ?

ហើយតើអារម្មណ៍របស់សត្វ ដូចអារម្មណ៍របស់មនុស្សដែរឬទេ ? នៅពេលមនុស្សម្នាក់មានអារម្មណ៍រីករាយ នោះគឺជាអារម្មណ៍ល្អ ប៉ុន្តែនៅពេលដែលមនុស្សមានអារម្មណ៍សោកសៅ ឬ ភ័យខ្លាច នោះគឺជាអារម្មណ៍មិនល្អ។ តើវាមានលក្ខណៈដូចគ្នាចំពោះសត្វ ដែរឬទេ ? ហើយចុះចំពោះសត្វដទៃទៀតយ៉ាងម៉េចដែរ ដូចជាបក្សាបក្សីនិងត្រី ? តើពួកវាមានអារម្មណ៍ដែរឬទេ ? តើអារម្មណ៍ របស់ពួកវាដូចជាអារម្មណ៍មនុស្ស ឬ ឆ្កែ ឬ ឆ្កាដែរឬទេ ? តើពួកយើងអាចដឹងថា តើបក្សាបក្សីមានអារម្មណ៍បែបណា ?

សំណួរគួរត្រិះរិះពិចារណា

តើពួកយើងអាចបញ្ចុះបញ្ចូលមនុស្សផ្សេងទៀតបានដោយវិធីណា ?

ពួកយើងដឹងថា ពួកយើងមានការចាំបាច់ក្នុងការអភិរក្សភពផែនដីរបស់យើង។ ប៉ុន្តែមិនមែនមនុស្សគ្រប់រូបយល់ស្របតាមយើងនោះទេ។ អ្នកជំនួញជាច្រើនធ្វើទោហានកម្មលើធនធានធម្មជាតិដើម្បីផលប្រយោជន៍ផ្ទាល់ខ្លួនរបស់ពួកគេ។ រដ្ឋាភិបាលជៀសវាងការបង្កើតគោលនយោបាយសម្រាប់ការអភិរក្ស។ មនុស្សជាច្រើនមិនសូវខ្វល់ខ្វាយអំពី សត្វព្រៃនិងបរិស្ថាននោះទេ។

គោលការណ៍នៃការអភិរក្សតាមរយៈការលែងសត្វ អាចជួយដល់ពុទ្ធសាសនិកជនដែលជាអ្នកចូលរួមក្នុងសកម្មភាព ធ្វើបុណ្យកុសលតាមរយៈការលែងសត្វ ពិនិត្យមើលការគោរពសាសនារបស់ពួកគេតាមរបៀបមួយដែលអាចជួយដល់សត្វព្រៃបាន។

តើពួកយើងអាចបញ្ចុះបញ្ចូលពុទ្ធសាសនិកជនទាំងអស់ឱ្យធ្វើតាមគោលការណ៍នៃការអភិរក្សតាមរយៈការលែងសត្វបានដោយរបៀបណា ? ប៉ុន្តែ លើសពីនេះទៅទៀត តើពុទ្ធសាសនិកជនកម្ពុជាអាចបញ្ចុះបញ្ចូលមនុស្សដទៃទៀតឱ្យពួកគេចូលរួមគិតគូរពីការអភិរក្សបានដោយវិធីណា មិនមែនចំពោះតែការធ្វើបុណ្យកុសលតាមរយៈការលែងសត្វប៉ុណ្ណោះទេ ប៉ុន្តែជាការជួយដល់សត្វព្រៃ បរិស្ថាននិងភពផែនដីទាំងមូលរបស់យើង ?

សំណួរគួរត្រិះរិះពិចារណា

ក្រុមប្រតិបត្តិចំពោះសត្វព្រៃក្នុងព្រះពុទ្ធសាសនា

*"សត្វទាំងឡាយគ្រប់ប្រាណ តែងតែក៏ស្មោះនឹងអាជ្ញា
សត្វទាំងឡាយតែងខ្លាចចំពោះសេចក្តីស្លាប់
បុគ្គលគួរធ្វើខ្លួនឱ្យជាឧបមា ហើយមិនគួរប្រហារ
ដោយខ្លួនឯង មិនគួរប្រើគេឱ្យប្រហារឡើយ"។*

ធម្មបទដ្ឋកថា ទណ្ឌវគ្គ ១២៩

ឧប្បសម្ព័ន្ធ៖ ឯកសារយោង

Cambodian Law on Forestry in 2002 (Chapter 10: Articles 48- 50)

Cambodian Law on Fishery in 2006 (Chapter 5: Articles 20- 23)

Gilbert M. et al. 2012. Characterizing the trade of wild birds for merit release in Phnom Penh, Cambodia and associated risks to health and ecology. *Biological Conservation* 153, 10–16.

Gutiérrez R.A. et al. 2011. Eurasian tree sparrows, risk for H5N1 virus spread and human contamination through Buddhist ritual: an experimental approach. *PLoS ONE* 6(12): e28609.

GSSD 2016. National Invasive Species Strategy and Action Plan, Department of Biodiversity, National Council for Sustainable Development/ Ministry of Environment, Phnom Penh, Cambodia.

The Convention on International Trade in Endangered Species (CITES): <https://cites.org/eng>

The IUCN Red List: <http://www.iucnredlist.org/>

ឧប្បសម្ព័ន្ធ៖ សិទ្ធិលើរូបភាព

គំនូរនៅក្របមុខ ក្រោយ ទំព័រ១០ និង១៩ គូរដោយ © ម៉ារ៉េ ចារ៉ា ផារ៉ូលីន។

រូបភាពស្ទើរតែទាំងអស់រក្សាសិទ្ធិដោយ ACCB លើកលែងតែរូបភាពមួយចំនួនដែលបានបញ្ជាក់ឈ្មោះអ្នកចម្រុះ ដូចមានរៀបរាប់ខាងក្រោមនេះ៖

ទំព័រ	៥	ឆ្លេង & ស្តាំ: Buffalo Trails កណ្តាល: មិនដឹងប្រភព	ទំព័រ	១៣	Jonathan Eames
ទំព័រ	៦	ឆ្លេង: mrkojack (iNaturalist) កណ្តាល: kuanchen (iNaturalist) ស្តាំ: ACCB/ Christel Grieffioen	ទំព័រ	១៤	ហង្ស ចន្ទសុភា: "Kit Magellan (2019) Prayer animal release: an understudied pathway for introduction of invasive aquatic species, Aquatic Ecosystem Health & Management
ទំព័រ	៧	(CC BY 4.0) https://wellcomeimages.org/indexplus/obf_images/e8/ac/4f757e7eaf527defdd78d57948a1.jpg	ទំព័រ	១៥	ហង្ស បរមី: www.popular.com.kh
ទំព័រ	៩	មុច វណ្ណៈ	ទំព័រ	១៦	ស្តាំខាងលើ: Oyen Rodriguez ស្តាំខាងក្រោម: Trungydang (CC BY 3.0)
ទំព័រ	១១	កណ្តាល: Terrie Rochette ស្តាំ: Kit Magellan	ទំព័រ	១៧	maxpixel.net
ទំព័រ	១២	Umeshsrinivasan (CC BY-SA 3.0)	ទំព័រ	១៨	ស្តាំខាងលើ: Andre oortgijs (CC BY-SA 3.0) ស្តាំខាងក្រោម: Richard Whitcombe / Shutterstock
			ទំព័រ	២០	ឆ្លេងខាងក្រោម: ePond.eu ស្តាំខាងក្រោម: KKPCW (iNaturalist)

ឧប្បសម្ព័ន្ធ៖ សិទ្ធិលើរូបភាព

គំនូរនៅក្របមុខ ក្រោយ ទំព័រ១០ និង១៩ គួរដោយ © ម៉ារ៉េ ចារ៉ា ផារ៉ូលីន។

រូបភាពស្ទើរតែទាំងអស់រក្សាសិទ្ធិដោយ ACCB លើកលែងតែរូបភាពមួយចំនួនដែលបានបញ្ជាក់ឈ្មោះអ្នកចម្រុះ ដូចមានរៀបរាប់ខាងក្រោមនេះ៖

ទំព័រ	២២	ពីឆ្លេងទៅស្តាំ(ខាងលើ)៖ Irene2021 (iNaturalist) Kit Magellan ពីឆ្លេងទៅស្តាំ(ខាងក្រោម)៖ benanna (iNaturalist) hengchian (iNaturalist) cynthiatng (iNaturalist)	ទំព័រ	២៤	ពីឆ្លេងទៅស្តាំ(ខាងក្រោម)៖ benanna (iNaturalist) docprt (iNaturalist) Kit Magellan amox (iNaturalist) cynthiatng (iNaturalist)	ទំព័រ	៣៩	ACCB/ Houg Thida
						ទំព័រ	៤១	Chantal Elkin
						ទំព័រ	៤២	OSMOSE
						ទំព័រ	៤៤	Paw Patrol
ទំព័រ	២៣	ACCB/ ដឹម សុភាព						

អង្គការមូលនិធិសកលសម្រាប់ធម្មជាតិ (WWF) បម្រើការងារនៅជាង ១០០ប្រទេស ដើម្បីការកសាងអនាគតសម្រាប់ការរស់នៅប្រកបដោយភាពសុខដុមរមនារវាងមនុស្សជាមួយនឹងធម្មជាតិ។ ដោយសារសុខុមាលភាពរបស់មនុស្ស សត្វព្រៃ និងបរិស្ថានធម្មជាតិត្រូវបានផ្សារភ្ជាប់គ្នាយ៉ាងជិតស្និទ្ធទើប WWF អនុវត្តន៍តាមយុទ្ធសាស្ត្រសមាហរណកម្ម ដើម្បីឆ្ពោះទៅសម្រេចគោលដៅការងាររបស់ខ្លួន។ WWF ខិតខំថែរក្សាការពារធម្មជាតិក្នុងពិភពលោក ជួយដល់ប្រជាជនឱ្យរស់នៅប្រកបដោយនិរន្តរភាព និងចាត់វិធានការដើម្បីប្រយុទ្ធប្រឆាំងនឹងការប្រែប្រួលអាកាសធាតុ។



កម្មវិធីជំនឿ និងគុណតម្លៃ របស់ WWF ដែលបានឧបត្ថម្ភសៀវភៅមគ្គុទ្ទេសក៍នេះឡើង ដើម្បីកៀរគរ ឱ្យមានការចូលរួមពីថ្នាក់ដឹកនាំមូលដ្ឋាន និងសហគមន៍ តាមបែបបទជំនឿអរូបិយ សាសនា និងវប្បធម៌ ព្រមទាំងគុណប្រយោជន៍របស់ពួកគេ។

មជ្ឈមណ្ឌលអង្គរសម្រាប់ការអភិរក្សជីវៈចម្រុះ (ACCB) ត្រូវបានបង្កើតឡើង និងប្រតិបត្តិការដោយស្ថានសត្វ អាល់វិកធើរៀស្យូម៉ិនស្យើ Allwetterzoo Munster។ ACCB គឺជាមជ្ឈមណ្ឌលអភិរក្សសត្វព្រៃមុនដំបូងគេបង្អស់មួយនៅប្រទេសកម្ពុជា ដែលមានទីតាំងនៅជើង



ភ្នំក្បាលស្ពាន ចម្ងាយប្រហែលជា ៥០គីឡូម៉ែត្រ ខាងជើងតំបន់អង្គរ ដែលជាបេតិកភណ្ឌពិភពលោកដ៏ល្បីល្បាញមួយ ទទួលស្គាល់ដោយអង្គការយូណេស្កូ។ ជារៀងរាល់ឆ្នាំ សត្វព្រៃរាប់រយក្បាលត្រូវបានស្តារនីតិសម្បទា ហើយលែងត្រឡប់ទៅក្នុងព្រៃធម្មជាតិវិញ (ប្រសិនបើអាច)។ លើសពីនេះទៀត ACCB បានអនុវត្តសកម្មភាពអប់រំបរិស្ថាន ដើម្បីលើកកម្ពស់ការយល់ដឹងអំពីការគំរាមកំហែងនានាដែលប៉ះពាល់ដល់ប្រភេទសត្វព្រៃដែលរងគ្រោះជិតផុតពូជនៅប្រទេសកម្ពុជា។ សៀវភៅ ធ្វើបុណ្យកុសលតាមរយៈការលែងសត្វតាមលំនាំអភិរក្ស នេះត្រូវបានរៀបចំឡើងដើម្បីគាំទ្រ ពង្រឹងសមត្ថភាពដល់ព្រះសង្ឃពុទ្ធសាសនា ដែលបានចូលរួមយ៉ាងសកម្មក្នុងកិច្ចការពារ និងអភិរក្សសត្វព្រៃនៅប្រទេសកម្ពុជា។