

ជំនឿនិងគុណតម្លៃ៖ ទំនាក់ទំនងរវាងមនុស្សជាតិ និង ធម្មជាតិ នៅប្រទេសកម្ពុជា



ជំនឿនិងគុណតម្លៃ៖ ទំនាក់ទំនងរវាងបណ្តុស្ស្យជាតិ និងធម្មជាតិ បង្កឡើងសក្តានុពលសម្រាប់ព្រះសង្ឃពុទ្ធសាសនា នៅប្រទេសកម្ពុជា

សូមថ្លែងអំណរគុណយ៉ាងជ្រាលជ្រៅចំពោះអង្គការ WWF និងអង្គការ WTG ដែលបានចូលរួមឧបត្ថម្ភថវិកាដើម្បីបោះពុម្ពសៀវភៅនេះឡើង

សៀវភៅនេះរៀបរៀងឡើងដោយ៖

ប្រែម ស្ទឹងហ៊ុនសិន

ជិម សុភាព

វ៉ាន់ សុជា

ហ្សង់តាល់ អែលគីន

គ្រីសតែល ហ្គ្រីហ្វីយ៉ុង



មាតិកា

- ផ្នែកទី១ - ព្រះពុទ្ធសាសនានិងធម្មជាតិ.....១
- ព្រះពុទ្ធ.....២
- ព្រះធម៌.....៣
 - បញ្ចសីល.....៥
 - សុត្តនិបាត.....៧
 - សម្តេចព្រះមហាយោសានន្ទ.....៨
- ព្រះសង្ឃ.....៩
 - តួនាទីព្រះសង្ឃនៅក្នុងសង្គម.....១០
 - ព្រះពុទ្ធសាសនាចូលរួមនៅក្នុងសង្គម.....១១
 - វត្តនិងវត្តអារាម.....១២

មាតិកា

- ផ្នែកទី២- ជំនឿតាមបែបប្រពៃណី..... ១៤
 - ជំនឿតាមបែបប្រពៃណីនិងវិទ្យាសាស្ត្រ..... ១៥
 - ជំនឿតាមបែបប្រពៃណីនៅប្រទេសកម្ពុជា..... ១៨
 - ជំនឿអរូបិយ..... ១៩
- ផ្នែកទី៣- សត្វជាទីសក្ការបូជា រុក្ខជាតិដ៏ពិសិដ្ឋ តំបន់ស័ក្តិសិទ្ធិ (កន្លែងស័ក្តិសិទ្ធិ)..... ២២
 - រុក្ខជាតិនិងដើមឈើដ៏ពិសិដ្ឋ..... ២៣
 - សត្វជាទីសក្ការបូជា..... ២៩
 - តំបន់ធម្មជាតិនិងទឹកស័ក្តិសិទ្ធិ..... ៤១
 - ប្រភេទសត្វមួយចំនួនដែលមានអត្ថន័យតាមបែបវប្បធម៌..... ៥០
- ផ្នែកទី៤-ការអភិវឌ្ឍន៍នៅប្រទេសកម្ពុជាដើម្បីឲ្យសត្វមានជីវិតទាំងអស់បានគង់វង្សនិងបិតបេរ..... ៦៦

មាតិកា

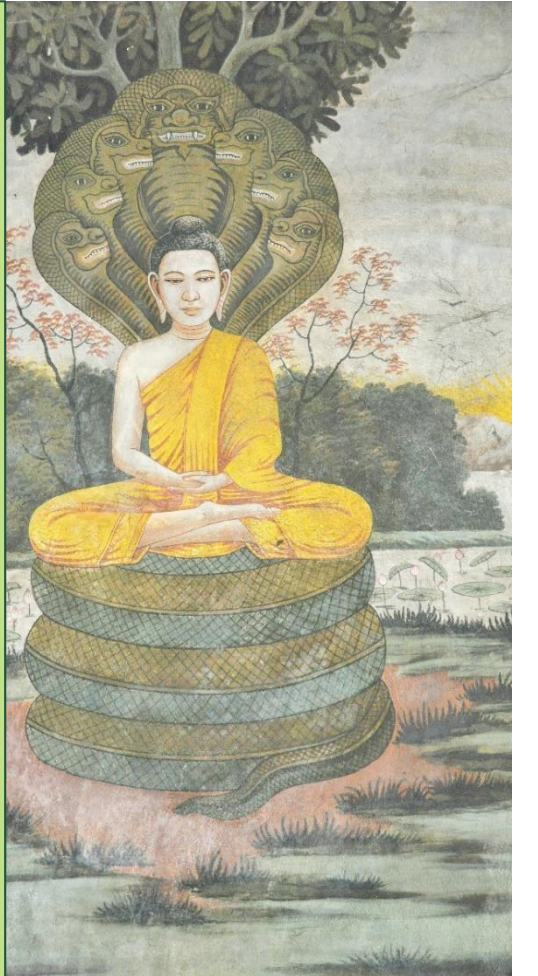
- ការអភិរក្ស.....៦៧
- ការប្រមូលផល ឬ ការប្រើប្រាស់ធនធានធម្មជាតិប្រកបដោយនិរន្តរភាព.....៧១
- ការការពារធនធានធម្មជាតិ (ទឹក ដី ខ្យល់ ធម្មជាតិ).....៧២
- ការប្រើប្រាស់ភាវៈរស់មានវិញ្ញាណ (សត្វ) និងភាវៈរស់គ្មានវិញ្ញាណ (រុក្ខជាតិ) ពីក្នុងព្រៃ.....៧៣
- ការទាក់ទាញសត្វ ការបរបាញ់និងការនេសាទ.....៧៤
- ការបំពុល (បរិស្ថាន).....៧៥
- ការកែច្នៃជាថ្មីឡើងវិញ.....៧៦
- ផ្នែកទី៥- គំរូនៃការអភិរក្សដោយផ្អែកលើព្រះពុទ្ធសាសនា.....៧៨
- ផ្នែកទី៦- ការធ្វើផែនការសកម្មភាពរួមគ្នាមួយដោយមានការរួម.....៨៧

ផ្លែកទី១៖ ព្រះពុទ្ធសាសនានិងធម្មជាតិ



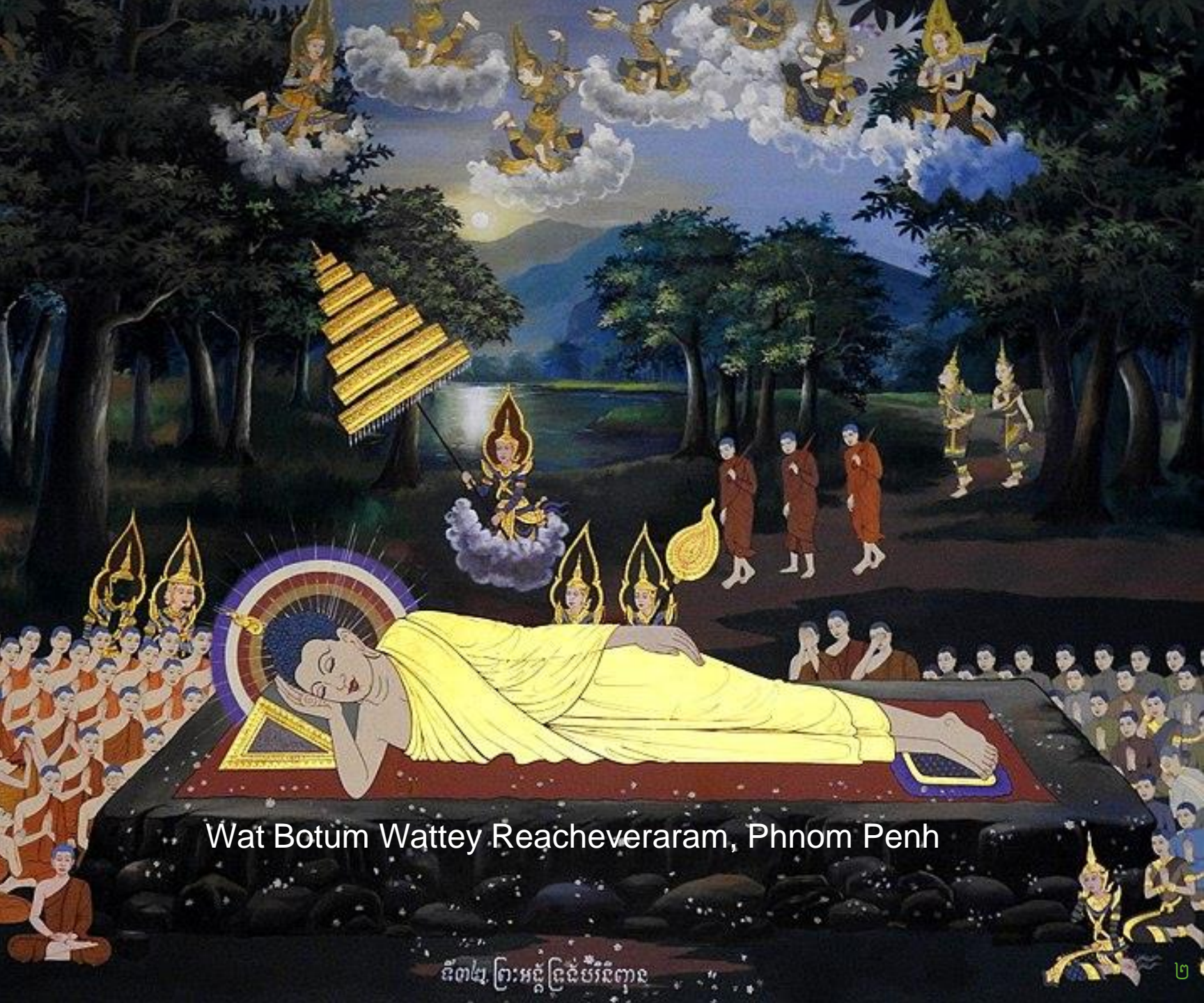
គំនូរនៅវិគ្គប្រាសាទបាគង ស្រុកប្រាសាទបាគង ខេត្តសៀមរាប

ព្រៃព្រឹក្សា គឺជាកន្លែង
មនោរម្យ ដែលនៅទីនោះ
មនុស្សសាមញ្ញធម្មតា
ស្វែងរកមិនឃើញការ
សប្បាយ។
មនុស្សប្រាសចាកតណ្ហានឹង
ត្រេកអរនៅទីនោះ សម្រាប់
មនុស្សទាំងឡាយ ដែលមិន
ស្វែងរកការសប្បាយខាងផ្លូវ
កាមកិលេស។
ជកស្រង់ពីធម្មបទដ្ឋកថា



ព្រះពុទ្ធ

- ព្រះអង្គទ្រង់ប្រសូតនៅក្រោមដើមសាលព្រឹក្ស។
- ការតាំងសមាធិលើកដំបូងរបស់ព្រះអង្គបានកើតឡើងនៅក្រោមដើមជំពូព្រឹក្ស។
- ព្រះអង្គទ្រង់ត្រាស់ដឹងនៅក្រោមដើមពោធិព្រឹក្ស។
- ការសម្តែងធម៌ទេសនាជាលើកទី១ របស់ព្រះអង្គនៅក្នុងសួនឧទ្យាននៃព្រៃឥសីបតនៈ (សួនឧទ្យានសត្វប្រើស)។
- ព្រះអង្គទ្រង់ចូលព្រះបរិនិព្វាននៅចន្លោះដើមសាលព្រឹក្សទាំងគូ។

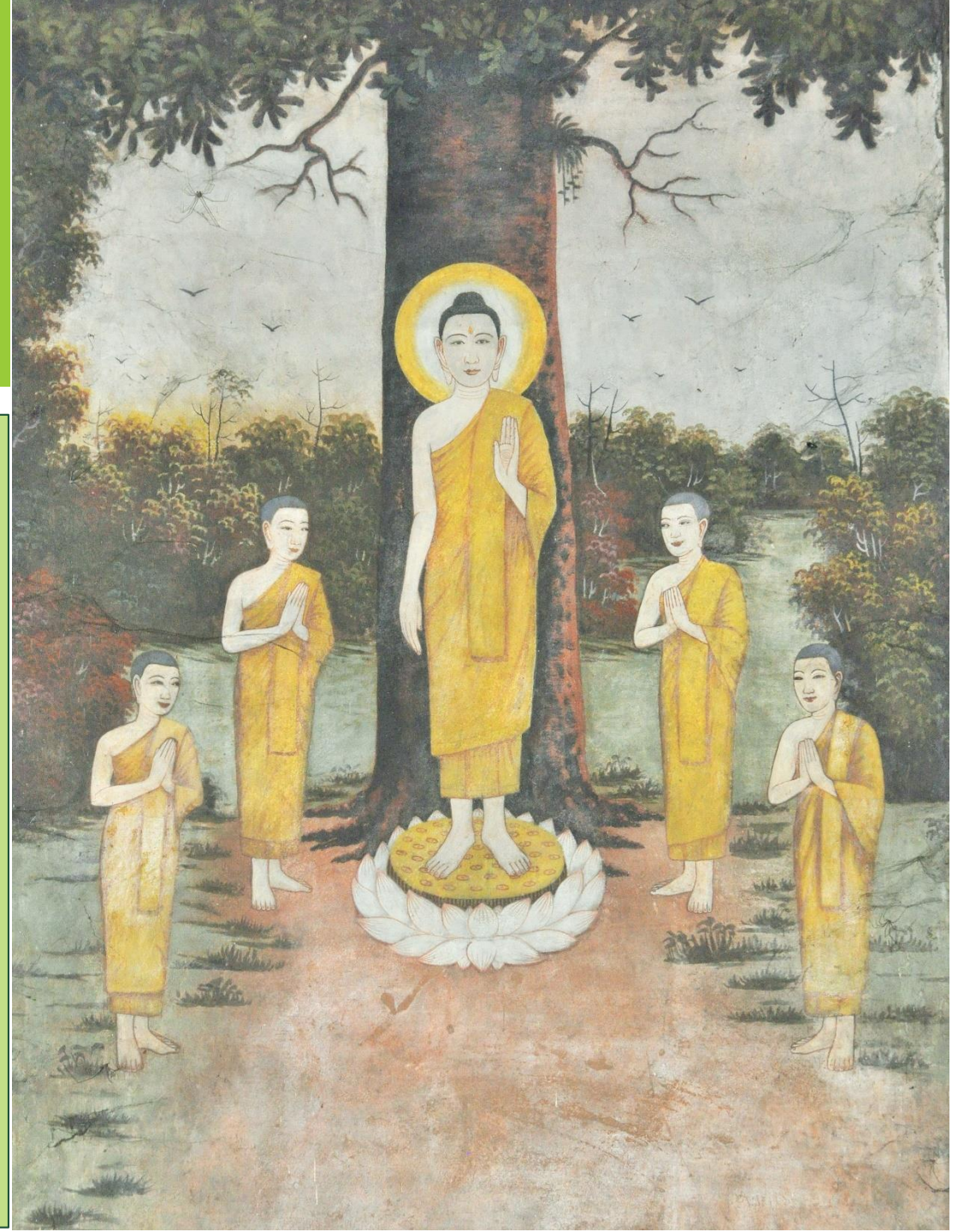


Wat Botum Wattey Reacheveraram, Phnom Penh

ព្រះធម៌

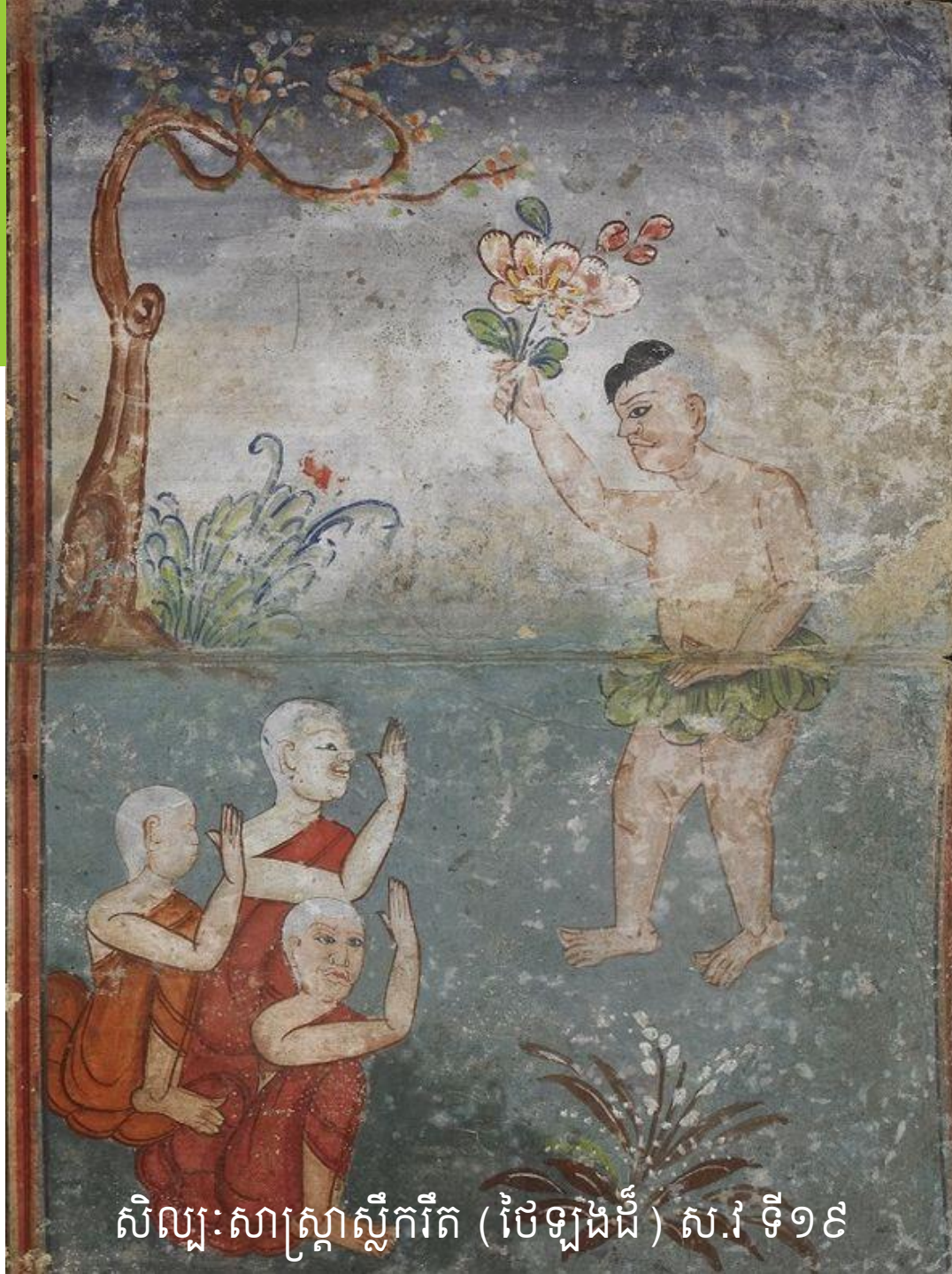
ផលបានកើតឡើងអាស្រ័យហេតុ មានហេតុទើបបាន
មានផល។
ផលនឹងកើតឡើងអាស្រ័យហេតុ មានហេតុទើបនឹង
មានផល។

ព្រះពុទ្ធ
ដឹងស្រង់ពីព្រះសូត្រ



ព្រះធម៌

- តើអំពើរបស់យើងមានផលប៉ះពាល់បែបណាខ្លះចំពោះបរិស្ថាន ?
- ភាពសុខដុមរមនារវាងគ្រប់ផ្នែកទាំងអស់នៃបរិស្ថាន។
- សេចក្តីមេត្តានិងការស្រឡាញ់ចំពោះសត្វខុសពីមនុស្ស ប៉ុន្តែមានលក្ខណៈប្រហាក់ប្រហែលគ្នា។ សូមមានសេចក្តីករុណានិងការគោរពស្រឡាញ់ចំពោះសត្វឲ្យដូចដែលយើងមានចំពោះមនុស្សដែរ។



សិល្បៈសាស្ត្រាស្តីករិត (ថៃឡងដី) ស.វ ទី១៩

បញ្ចសីល៖
សិក្ខាបទទាំង ៥ របស់ពុទ្ធ
សាសនា

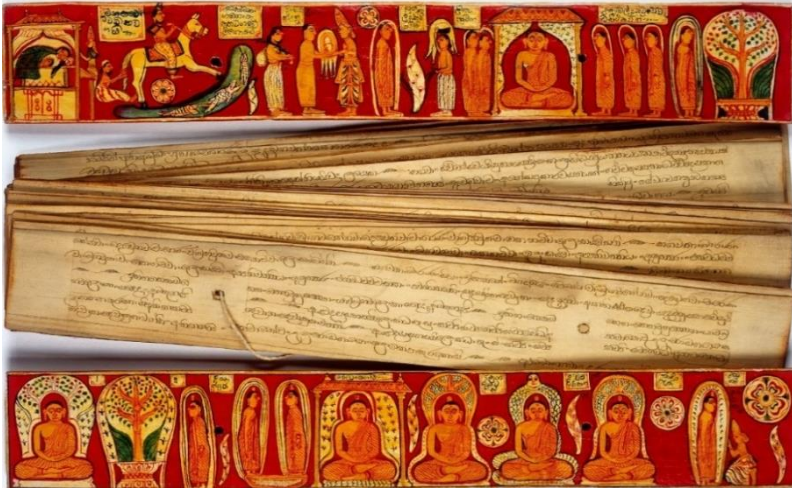


បញ្ជីសីលៈ សិក្ខាបទទាំង ៥ របស់ពុទ្ធសាសនា

បក្សស្រាយអត្ថន័យតាមបែបបទបរិស្ថានៈ

- មិនសម្លាប់សត្វ(មិនបង្កអន្តរាយដល់អ្នកដទៃ) ៖ ទាក់ទងទៅនឹងផលប៉ះពាល់និងការបំពុលបរិស្ថាន
- មិនលួចទ្រព្យគេ ៖ ទាក់ទងទៅនឹងសាជីវកម្មទោហានកម្មចំពោះធនធានធម្មជាតិ
- រៀបចំកាមរាគ ឬ មិនចូលរួមក្នុងសកម្មភាពរំលោភបំពាន ៖ ទាក់ទងទៅនឹងការគ្មានមនុស្សធម៌ចំពោះសត្វនិងរុក្ខជាតិ
- មិននិយាយកុហក់បោកប្រាស់គេ ៖ ទាក់ទងទៅនឹងសកម្មភាពផ្សព្វផ្សាយ ដើម្បីជំរុញឲ្យមានការនិយមប្រើប្រាស់
- មិនសេពគ្រឿងស្រវឹង (សុរា) ៖

សុត្តនិបាត



ព្រះពុទ្ធត្រង់មានពុទ្ធដីកាយ៉ាងដូច្នោះថា:

អ្នកស្គាល់តិណជាតិ វល្លិជាតិ រុក្ខជាតិ រួចហើយអ្នកស្គាល់សត្វល្អិតគ្រប់ប្រភេទ ដូចជា ដង្កូវ ពពួកសត្វមមាច ស្រមោចជាដើម។ អ្នកក៏ស្គាល់ពពួកចតុបាទទាំងធំទាំងតូចនិងអបាទកសត្វមាន ពស់ ត្រី ដែលហិចហែលសប្បាយនៅក្នុងទឹក សត្វបក្សាបក្សីដែលមានស្លាប ហើយអាចហោះហើរនៅលើអាកាសបាន....។ អ្នកអាចដឹងលក្ខណៈសម្គាល់របស់ពូជសត្វគ្រប់ប្រភេទ ហើយពូជរបស់វាមានលក្ខណៈផ្សេងៗគ្នាទៀតផង។

ដង្កូវគ្រប់ពីសុត្តនិបាត (ឯកសារដើមរបស់ព្រះពុទ្ធ ដែលនិយាយអំពីតម្លៃនៃការស្គាល់ធម្មជាតិ)

សង្ខេបព្រះមហាថោសានន្ទ

កាលណាយើងស្រឡាញ់ការពារបរិស្ថាន កាលនោះធម្មជាតិមុខតែល្អចំពោះយើងហើយ។ ដើមឈើទាំងឡាយប្រៀបឧបមាដូចជា មាតាបិតារបស់យើងដូច្នោះដែរ។ ដើមឈើចិញ្ចឹមបីបាច់ថែរក្សាយើងឱ្យធំធាត់ ផ្គត់ផ្គង់ដល់យើងនូវវត្ថុគ្រប់បែបយ៉ាង មានដូចជាផ្លែ ស្លឹក មែក ដើម ជាដើម។ ដើមឈើទាំងនោះផ្តល់ដល់យើងនូវម្ហូបអាហារ និងបំពេញបំណងប្រាថ្នារបស់យើងជាច្រើនទៀត។

ប៉ុន្តែបើយើងកាប់រំលំដើមឈើចោលវានឹងមិនមានភ្លៀងតទៅទៀតទេ។ ដើមឈើធ្វើឱ្យមានភ្លៀងធ្លាក់។ អាស្រ័យហេតុនេះហើយ នៅ ក្នុងការធ្វើធម្មយាត្រានេះ យើងនឹងផ្សព្វផ្សាយព្រះធម៌អំពីការថែរក្សាការពារខ្លួនយើងនិងការថែរក្សាការពារបរិស្ថានរបស់យើង ដែល នេះជាព្រះធម៌ របស់ព្រះសម្មាសម្ពុទ្ធជាម្ចាស់នៃយើងទាំងអស់គ្នា។

ពេលដែលយើងទទួលស្គាល់ថា យើងគឺជាផ្នែកមួយនៃក្រុមគ្រួសារមនុស្សដែលរស់តាមផ្លូវធម្មជាតិរបស់ព្រះពុទ្ធ បន្ទាប់មកយើង អង្គុយនិយាយដោយសន្តិភាព។

សង្ខេបព្រះមហាថោសានន្ទ

ပြေးကွယ်



គ្លីនិកព្រះសង្ឃនៅក្នុងសង្គម

មនុស្សនិងព្រៃឈើ មានទំនាក់ទំនងគ្នា។
ប្រសិនបើយើងថែរក្សាខ្លួនយើង នោះយើងនឹង
ថែរក្សាព្រៃឈើដែរ ហើយព្រៃឈើនឹងថែរក្សា
ដល់យើងវិញ។

សម្តេចព្រះបហាឃោសានន្ទ

- វិន័យបិដក (វគ្គ១)
- ចូលវិស្សា
- ព្រះពុទ្ធសាសនាចូលរួមនៅក្នុងសង្គម



ឃុំប្រឡាយ តំបន់ភ្នំអាវ៉ែង

ព្រះពុទ្ធសាសនាចូលរួម នៅក្នុងសង្គម



យើងជាពុទ្ធសាសនិក ត្រូវស្វែងរកសេចក្តីក្លាហានដោយចេញពីវត្តរបស់យើង ហើយចូលទៅកាន់ពិសោធន៍មួយទៀតនៃមនុស្សជាតិ គឺវត្តពោរពេញទៅដោយសេចក្តីទុក្ខ។ ការធ្វើបែបនេះនឹងអាចធ្វើការផ្លាស់ប្តូរម្តងបន្តិច ចំពោះមនុស្សនៅទូទាំងទ្វីបអាស៊ី បានរៀនសូត្រដោយពឹងផ្អែកទៅលើការបួសជាព្រះសង្ឃតាមទំនៀមទំលាប់។ ប្រជាជនកម្ពុជាជាច្រើនបានប្រាប់ខ្ញុំថា “ព្រះតេជព្រះគុណ ជាសង្ឃត្រូវគង់នៅក្នុងវត្ត”។ វាមានការពិបាកសម្រាប់ពួកគេក្នុងការសម្របខ្លួនទៅនឹងតួនាទីថ្មីនេះ ប៉ុន្តែយើងជាព្រះសង្ឃត្រូវតែឆ្លើយតបទៅនឹងសម្រែកទ្រហោយកាន់តែខ្លាំងឡើងៗនៃសេចក្តីទុក្ខលំបាក។ យើងគ្រាន់តែចង់ចាំថា វត្តរបស់យើងគឺនៅជាមួយយើងជានិច្ច។ យើងគឺជាវត្តរបស់យើង។

សម្តេចព្រះមហាឃោសានន្ទ (ឆ្នាំ១៩៩២)

វត្តនិលវត្តអារាម



វត្តនិងវត្តអារាម



- វត្តជាទីប្រជុំនៃប្រជាសហគមន៍។ វត្តមានតួនាទី ផ្តល់ការអប់រំនិងជាកន្លែងគំរូ។
 - ព្រះសម្មាសម្ពុទ្ធទ្រង់បានលើកទឹកចិត្តដល់អ្នកមានសទ្ធាជ្រះថ្លារបស់ព្រះអង្គឱ្យចេះសាងសង់វត្តអារាមនៅត្រង់ទីណាដែលប្រកបដោយទេសភាពធម្មជាតិ។ ឧទាហរណ៍: វត្តវេឡុវនារាម (វិហារព្រៃប្រស្សី)។
 - ពាក្យបាលីថា “ វិហារ ” សំដៅដល់វិហារព្រះពុទ្ធសាសនា = កន្លែងល្អល្ខេវ ឬ កណ្តាលវាល តាំងនៅក្នុងព្រៃ (ភាសាបាលី)។
- វត្តអារាមនៅប្រទេសកម្ពុជាច្រើនសាងសង់ឡើងនៅតាមមាត់ទន្លេ ឬ ស្ទឹង
- ទំនៀមទំលាប់ខ្មែរបែបព្រះពុទ្ធសាសនាតាំងពីរជ្ជកាលព្រះបាទស៊ីសុវត្ថិ: ការដាំដើមគគីនៅក្នុងបរិវេណវត្ត



ផ្លូវភី២- ជំនឿតាមបែបប្រពៃណី



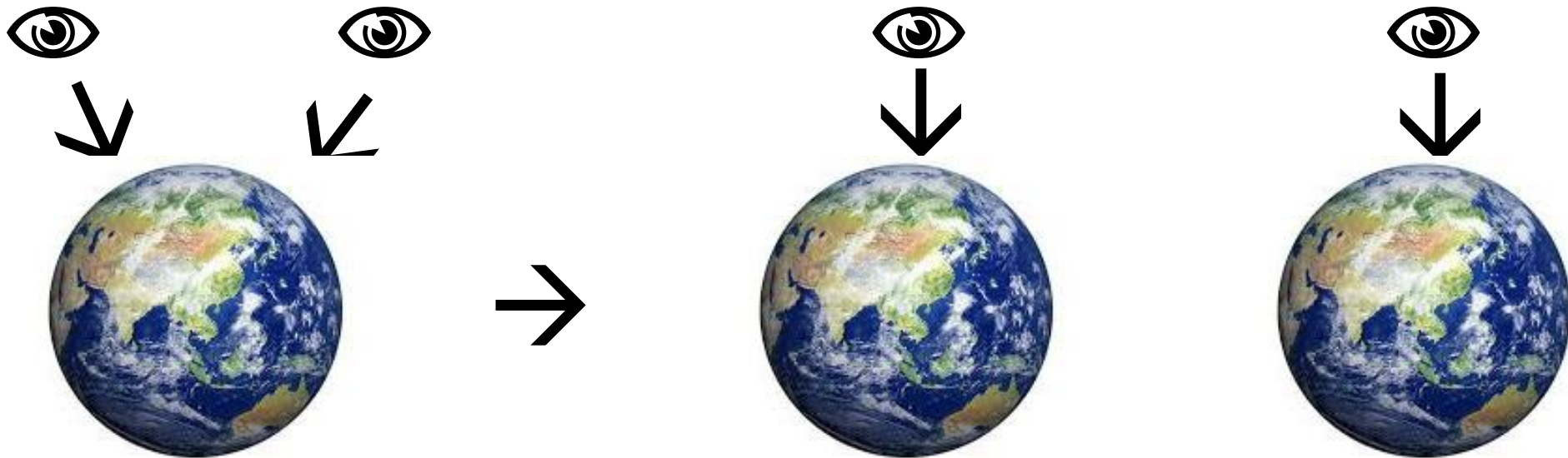
ព្រះសម្មាសម្ពុទ្ធទ្រង់បានសង្កត់ធ្ងន់លើការនៅរួមរស់ជាមួយគ្នាដោយសហវិជ្ជមានជាមួយសាសនានិងជំនឿទាំងឡាយដទៃផ្សេងទៀត។

ដរាបណាមនុស្សនៅតែគោរពលើជំនឿសាសនាផ្សេងៗទៀតហើយនិងទឹកនៃដីពិសិដ្ឋពីបុរាណកាលមកនោះ បរិស្ថានសង្គមនឹងមានស្ថានភាពល្អដដែល។

ជក្រស្រង់ពីមហាបរិនិព្វានសូត្រ

ដំនៀតាមមែបប្រពៃណីនិចវិទ្យាសាស្ត្រ

មិនមែនគ្រាន់តែជាទស្សនៈផ្សេងគ្នាលើពិភពលោកតែមួយនោះទេ ប៉ុន្តែវាជាការយល់ខុសពីពិភពលោកខ្លួនឯង៖
អ្វីទៅជាការយល់ខុសរវាងមែបប្រពៃណីនិចវិទ្យាសាស្ត្រ អ្វីដែលមាន អ្វីដែលគ្មាន តើមនុស្សជាតិនិងធម្មជាតិទាក់ទងគ្នាយ៉ាងដូចម្តេច តើពិភពលោក
មានដំណើរការយ៉ាងដូចម្តេច។ មិនមែនគ្រាន់តែជាទស្សនៈផ្សេងគ្នាលើពិភពលោកតែមួយនោះទេ ប៉ុន្តែវាក៏ជាការយល់ខុសគ្នាអំពី
ពិភពលោកខ្លួនឯងផងដែរថា៖ អ្វីទៅជាសេចក្តីពិតនៃធម្មជាតិ អ្វីទៅមានពិត អ្វីទៅមិនមានពិត តើមនុស្សជាតិនិងធម្មជាតិទាក់ទងគ្នា
យ៉ាងដូចម្តេច ហើយតើពិភពលោកមានដំណើរការយ៉ាងដូចម្តេច។

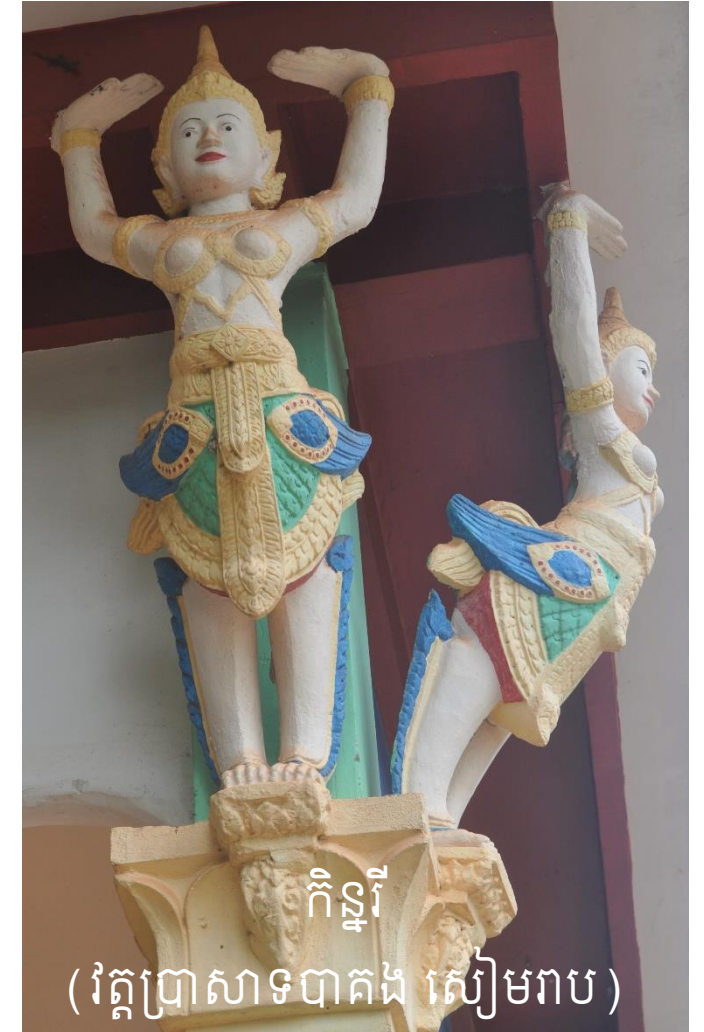


ជំនឿតាមបែបប្រពៃណីនិងវិទ្យាសាស្ត្រ



តើមនុស្សនិងអមនុស្ស (សត្វ វិញ្ញាណ)
មានរូបរាងស្រដៀងគ្នាដែរឬទេ?

តើមនុស្សនិងអមនុស្ស (សត្វ វិញ្ញាណ)
មានគំនិតដូចគ្នាដែរឬទេ?



ជំនឿតាមបែបប្រពៃណីនិងវិទ្យាសាស្ត្រ



មនុស្សនិងអមនុស្ស	វិទ្យាសាស្ត្រ	ជំនឿតាមទំនៀមទំលាប់
រូបរាងស្រដៀងគ្នា	មែន	មិនមែន
គំនិត សតិ ឬវិញ្ញាណស្រដៀងគ្នា	មិនមែន	មែន

នេះជួយយើងឲ្យយល់ពីមូលហេតុដែលចំណេះដឹងផ្នែកវិទ្យាសាស្ត្រនិងចំណេះដឹងតាមបែបទំនៀមទំលាប់គឺតែងតែមានលក្ខណៈខុសគ្នាស្រលះ។

មានលក្ខណៈខុសគ្នា ប៉ុន្តែមានលក្ខណៈពិតដូចគ្នានិងមានសារសំខាន់ដូចគ្នា។



កិន្ទរី

(ព្រះបរមរាជវាំង)

ជំនឿតាមបែបប្រពៃណីនៅប្រទេសកម្ពុជា

- ព្រះពុទ្ធសាសនាបានរួមរស់ជាមួយគ្នាដោយសហវិជ្ជមានជាមួយនឹងបែបបទនៃជំនឿដើម:
 - អារក្ខ (អ្នកតា)
 - ព្រលឹងវិះបុរស
 - ព្រលឹងបុព្វបុរស
 - ព្រះ ទេវតា
 - អាចមើលឃើញច្បាស់ពីភាពសុខដុមរមនា រវាងមនុស្សនិងធម្មជាតិ។
 - តែងតែផ្តល់ជាគុណប្រយោជន៍ចំពោះការអភិរក្សបរិស្ថាន
 - ពីជីបុណ្យរួមគ្នា រវាងពុទ្ធសាសនានិងជំនឿអរូបិយ (ឧទាហរណ៍នៅប្រទេសថៃឡង់ដ៍: គម្រោងអភិរក្សនៅតំបន់កាវ៉ែន គឺពីជីបំបួសដើមឈើរបស់ចៅអធិការវត្តព្រះគ្រូ ពីតាក់ ណានថាយុម



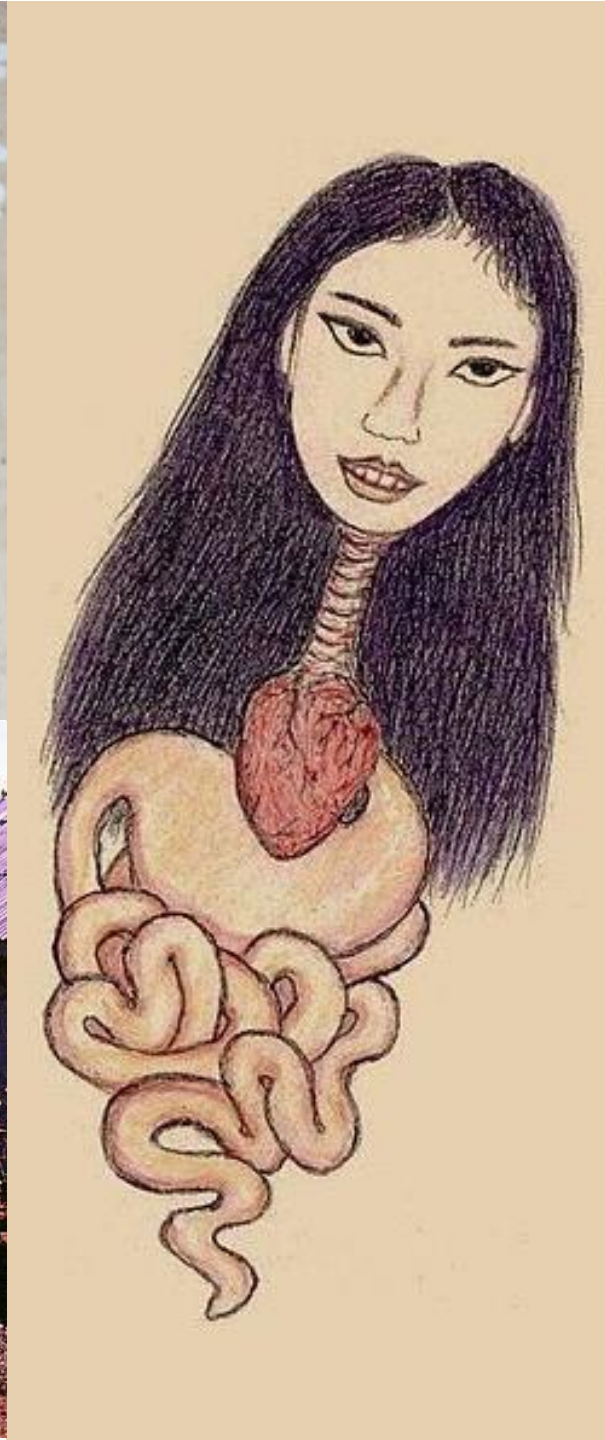
ការប្លង់ស្នូងដល់អារក្ខភ្នំ មេរ៉ា (Mera)

ជំនឿអរូបិយៈ អូកតាព្រៃភ្នំ

- រឿងនិទានអំពីទេវតា
- បម្រាមនៅក្នុងព្រៃទាក់ទងនឹងជំនឿអរូបិយ
- ចូលវេស្សា



Tree spirit pagoda, Alishan, Taiwan



បម្រាមលើក្នុងព្រះទ័យនិងជំនឿអរូបិយ

- អ្នកតា
- អាវត្ត
- ខ្មោច ព្រាយ បីសាច
- ទេវតា/ ព្រះ (ព្រះក្នុងសាសនាព្រះពុទ្ធ)



ផ្នែកទី៣- សត្វដ៏ពិសិដ្ឋ រក្ខជាតិដ៏ពិសិដ្ឋ តំបន់ស័ក្តិសិទ្ធិ (កន្លែងស័ក្តិសិទ្ធិ)

- រក្ខជាតិដ៏ពិសិដ្ឋ- ដើមឈើ ផ្កា
- ប្រភេទសត្វដ៏ពិសិដ្ឋ
- តំបន់ស័ក្តិសិទ្ធិ (កន្លែងស័ក្តិសិទ្ធិ)
- ប្រភេទសត្វមួយចំនួនដែលមានអត្តន័យ តាមបែបវប្បធម៌

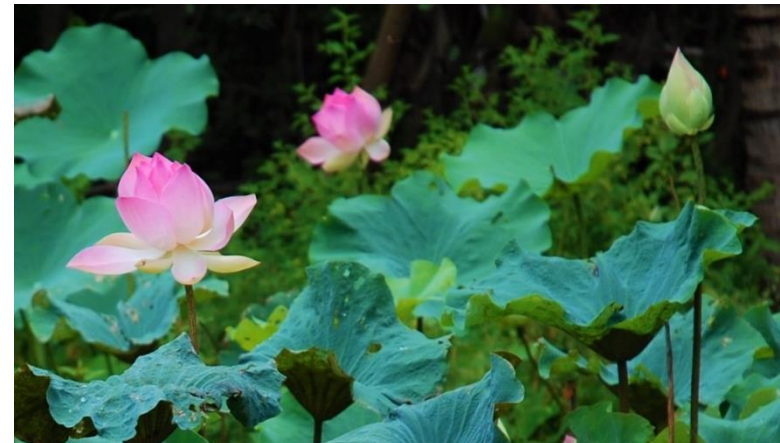


ទេសភាពព្រៃឡង់

រុក្ខជាតិដ៏ពិសិដ្ឋ



- ផ្កាយូកៈ ផ្កាយូក ដែលលូតដុះចេញផុតពីទឹកល្អក់ ឬ ភក់ ត្រូវបានចាត់ទុកជានិមិត្តរូបនៃសត្វលោក ដែលបានរួចផុតពីលោកៈ ទោសៈ មោហៈ។
- ផ្កាយូកជាដង្វាយសម្រាប់ពុទ្ធបូជា ដ៏មានប្រជាប្រិយភាពនៅក្នុងព្រះពុទ្ធសាសនា ជាពិសេសនៅក្នុងពិធីបុណ្យវិសាខបូជា។
- បុណ្យផ្កា (ពិធីបុណ្យផ្កា) ដែលជារឿងនិទានទាក់ទងនឹងស្តេចសេរីលង្កា



រុក្ខជាតិដ៏ពិសិដ្ឋ៖

ដើមឈើជាម្ចាស់នៃព្រៃនិចព្រះពុទ្ធប្បដិមា



ព្រះពុទ្ធសមណគោតមទ្រង់បានត្រាស់ដឹងនៅក្រោមដើមពោធិព្រឹក្ស

រុក្ខជាតិដ៏ពិសិដ្ឋ៖

ដើមឈើជាម្ចាស់នៃព្រៃ និងព្រះពុទ្ធប្បដិមា



ព្រះពុទ្ធតណ្តង្គរ៖បានត្រាស់ដឹងនៅក្រោមដើម Rukathhana

រុក្ខជាតិដ៏ពិសិដ្ឋនៅក្នុងសាសនាព្រះពុទ្ធ



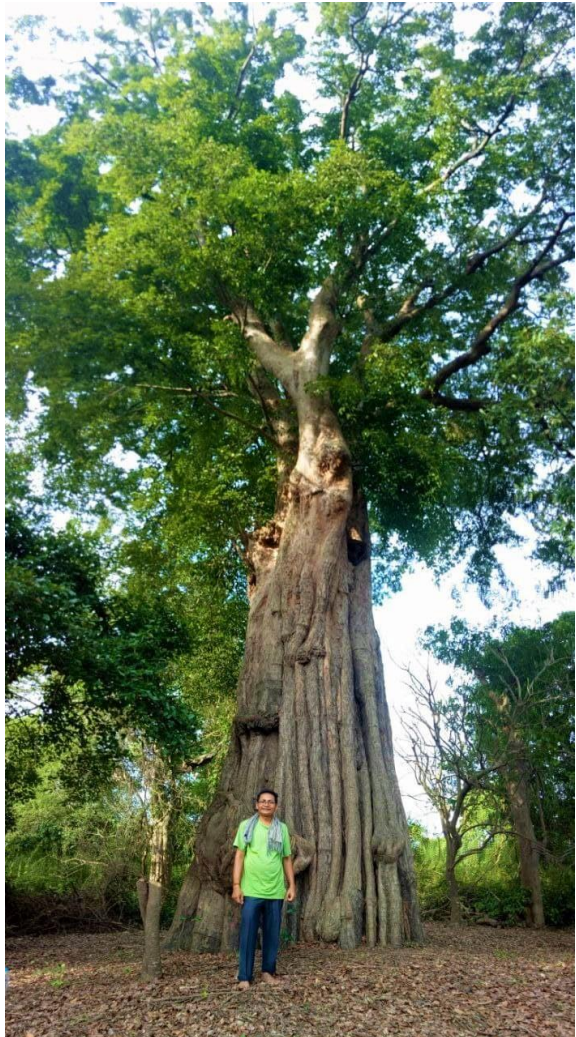
រុក្ខជាតិដ៏ពិសិដ្ឋ៖ ការគូរផែនទីរុក្ខជាតិដ៏ពិសិដ្ឋ

ដើមឈើដែលធ្លាប់ឲ្យម្លប់ដីត្រជាក់ត្រឈៃដល់អ្នកសម្រាប់
អង្គុយលេង ឬដេកលេង តាមតម្រូវការ អ្នកមិនត្រូវហែកកាប់
មែកធាងវាចុះទេ អំពើព្រៃផ្សេងគ្នាប្រណីនឹងកើតឡើង។

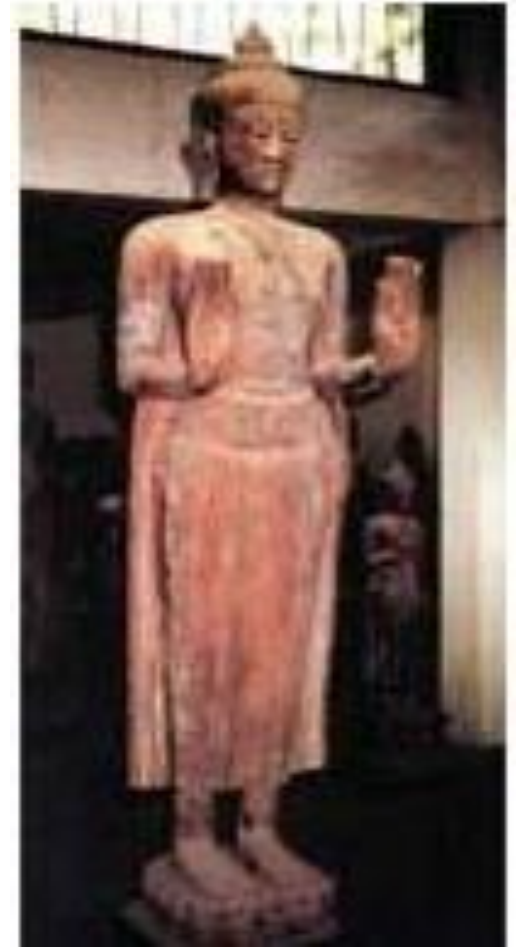
(ជាតក នាគទី៤)

តើនៅក្នុងតំបន់ដែលអ្នករស់នៅមានដើមឈើអ្វីខ្លះ៖

- ដើមឈើជាម្ចាស់នៃព្រៃ (ដើមឈើព្រះ)
- ដើមឈើដែលមានទាក់ទងនឹងការត្រាស់ដឹងរបស់ព្រះពុទ្ធ
- ដើមឈើជាកន្លែងសម្រាប់វិញ្ញាណស័ក្តិសិទ្ធ



ក្រូចាតិដ៏ពិសិដ្ឋ



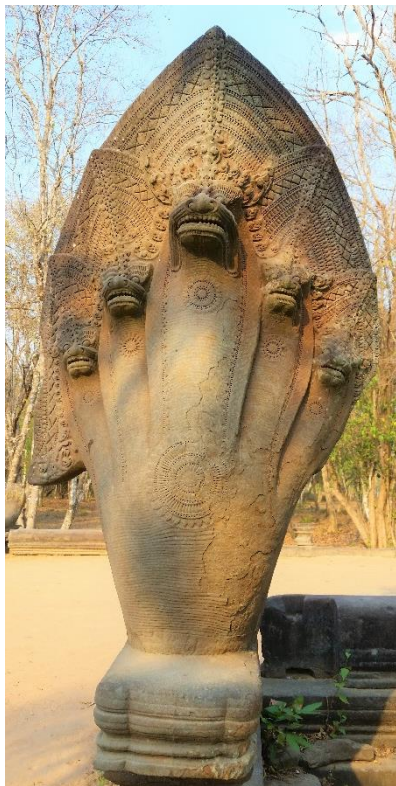
ដើមតាត្រាវ Ironwood or Tembusu (*Fagraea fragrans*) – ដើមឈើជាម្ចាស់នៃព្រៃ

សត្វដ៏ពិសិដ្ឋ



- សត្វពស់នាគរាជ (ស្តេចពស់)
- សត្វដំរី
- សត្វអណ្តើក
- សត្វផ្សោត
- ប្រភេទបក្សីមួយចំនួន
- សត្វផ្សេងៗទៀត ?

សត្វជីពិសិដ្ឋ



សត្វដ៏ពិសិដ្ឋ៖ សត្វរស់នៅក្នុងធម្មជាតិ



ម្ចាស់ខ្លាទាំងឡាយអើយ!

ចូរអ្នកវិលត្រឡប់ទៅកាន់ព្រៃរបស់អ្នកវិញ។

ហើយចូរអ្នកកុំធ្វើឲ្យព្រៃនោះ ក្លាយទៅជាវាលល្អល្មើវ
ដូច្នោះ ព្រោះថាបើគ្មានអ្នកទេ ព្រៃឈើមុខតែនឹងត្រូវ
គេកាប់រលំឲ្យរាបជាមិនខាន។

បើគ្មានព្រៃឈើ អ្នកមុខតែគ្មានទីជម្រកជារៀង
រហូតទៅ។

(ជាតកតាគង្គី៤)

សត្វដ៏ពិសិដ្ឋ៖ សត្វដំរី



ព្រះពោធិសត្វ (អនាគតនឹងបានត្រាស់ដឹងជាព្រះពុទ្ធ) បានយាងចូលទៅកាន់ព្រះគភ៌ព្រះមាតារបស់ព្រះអង្គ គឺព្រះនាង សិរីមហា
មាយាស្ថិតក្នុងរូបរាងជាដំរីស។

សត្វដ៏ពិសិដ្ឋ៖ សត្វដំរី



រឿងនិទានរបស់ដំរីដ៏ល្បីល្បាញមួយផ្សេងទៀតដកស្រង់ចេញពីវិន័យបិដក (ដំរីទេវទត្ត) មានជាប់ទាក់ទងនឹង ទេវទត្ត ជាសារីករបស់ព្រះសម្មាសម្ពុទ្ធជាម្ចាស់។

សត្វដ៏ពិសិដ្ឋ៖ សត្វអណ្តើក

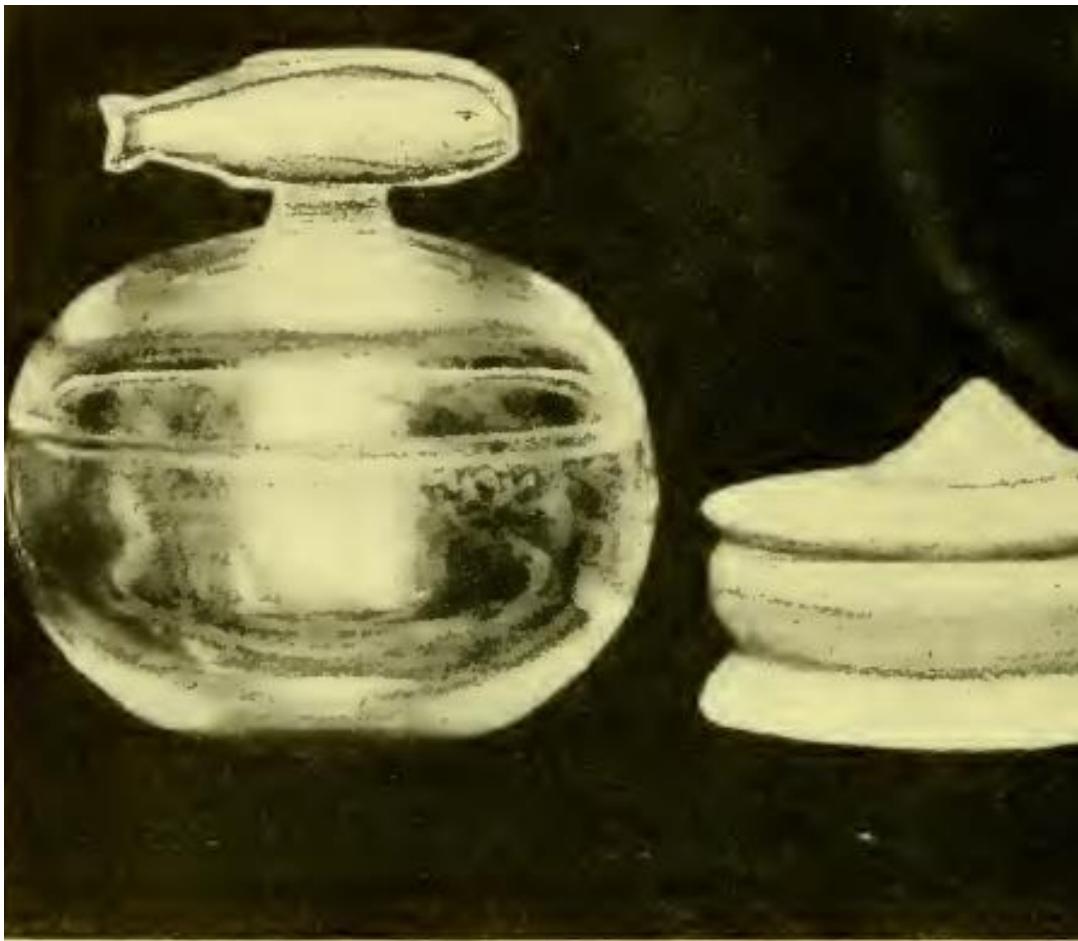
- រឿងកូរសមុទ្រទឹកដោះ ព្រះវិស្ណុនិម្មិតកាយ (ក្រឡាខ្លួន) ជាសត្វអណ្តើកមួយយ៉ាងធំឈ្មោះ “កុមិ” ជួយទ្រក្នុងមន្ទ្រៈឲ្យខ្ពស់ឡើងមកលើផ្ទៃទឹក។
- សត្វអណ្តើកជានិមិត្តរូបនៃ អាយុយ័នយូរនិងសេចក្តីចម្រុងចម្រើន។
- ប្រាសាទអង្គរវត្តឧទ្ទិសចំពោះព្រះក្នុងព្រហ្មញ្ញសាសនា (ព្រះវិស្ណុ ឬ ព្រះនារាយណ៍)
- សត្វអណ្តើក=កស្សបៈ(ភាសាសំស្ក្រឹត)
ជាជូនតានៃសត្វមានជីវិតទាំងអស់។



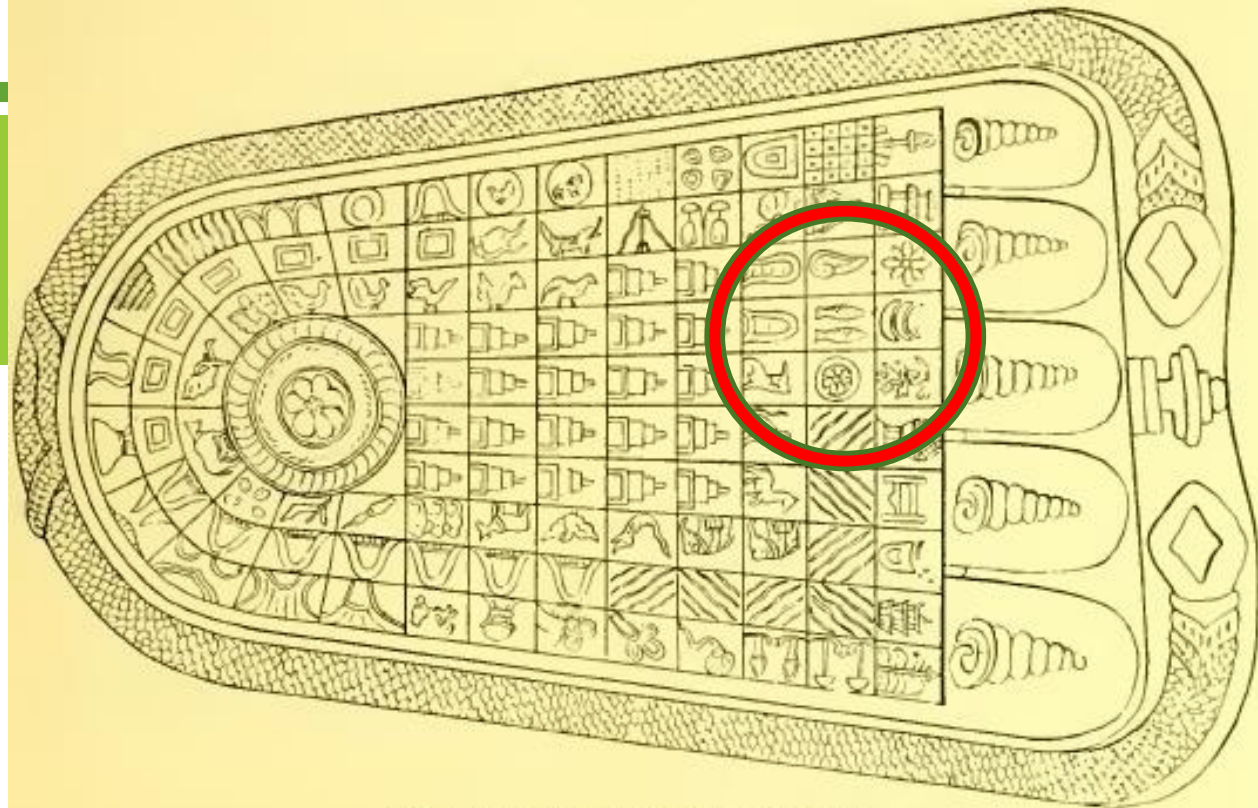
សត្វដ៏ពិសិដ្ឋ៖ សត្វអណ្តើក



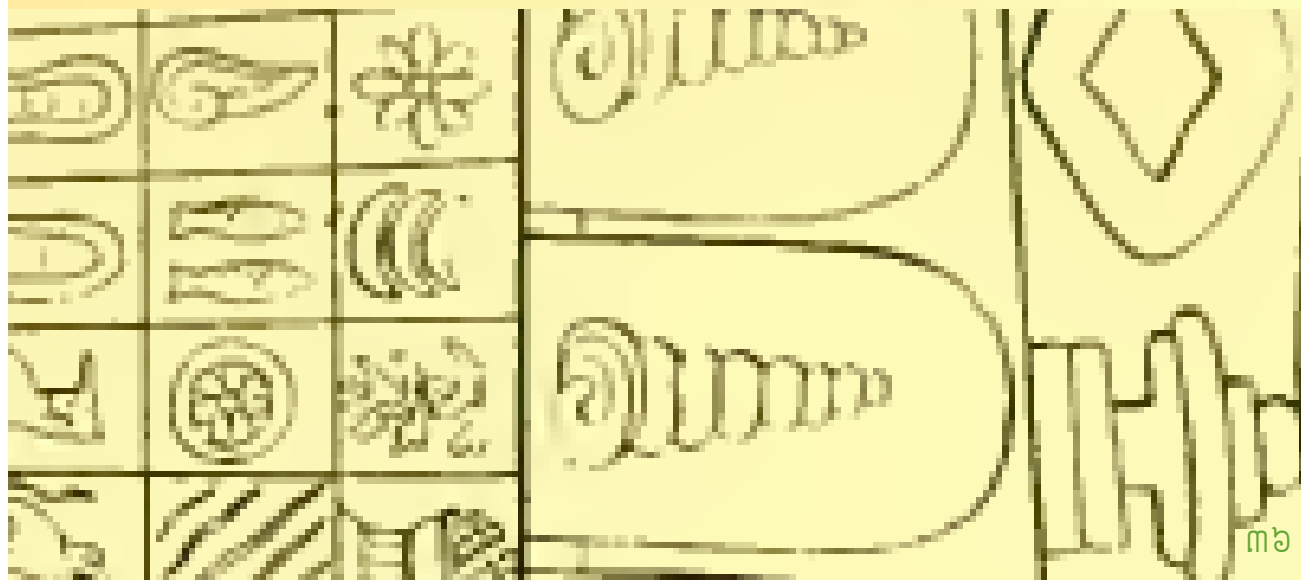
សត្វដ៏ពិសិដ្ឋ៖
ប្រភេទក្រឹម្តយចំនួន

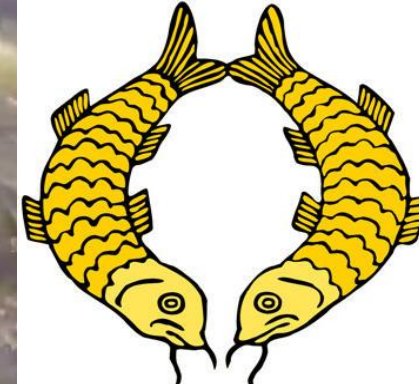


CRYSTAL BOWL FOUND IN BUDDHA'S TOMB.



FOOTPRINT OF THE BUDDHA.





God's fishes: religion, culture and freshwater fish conservation in India

Published online by Cambridge University Press: 28 September 2015

Nishikant Gupta, Arun Kanagavel, Parineeta Dandekar, Neelesh Dahanukar, Kuppusamy Sivakumar, Vinod B. Mathur and Rajeev Raghavan

Show author details 

សត្វដ៏ពិសិដ្ឋ៖

សត្វជ្រូក



សត្វដ៏ពិសិដ្ឋ៖ ប្រភេទបក្សីមួយចំនួន

- សត្វកេងកង
- សត្វខ្លែងស្រាក់
- សត្វផ្សេងទៀត ?



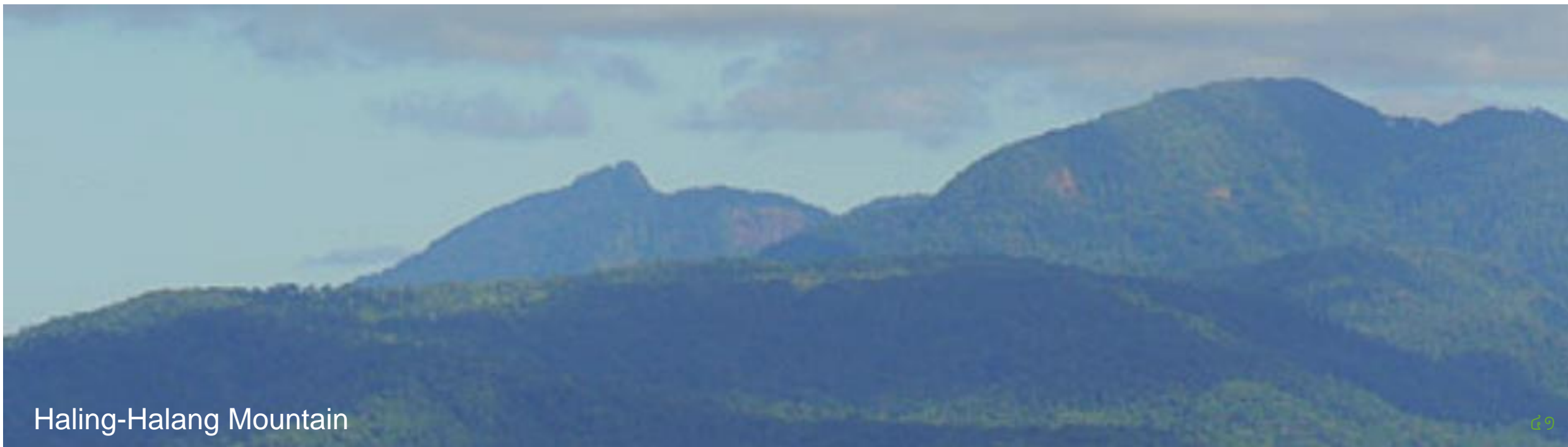
សត្វជីពិសិដ្ឋៈ សត្វផ្សេងទៀត ?

- ប្រើស (សុវណ្ណសាមជាតក)
- ឈ្នួស
- សត្វផ្សេងទៀត ?



តំបន់ធម្មជាតិដ៏ស័ក្តិសិទ្ធិ

- ទឹកត្រជាក់ដែលជាប់ទាក់ទងនឹងប្រវត្តិដូនតា
- ទីតាំងវត្តអារាមនានា
- វិសាលភាពនៃជំនឿអរូបិយៈ វិញ្ញាណការពារភ្នំ ថ្ម ស្ទឹង ទន្លេ បឹង



Haling-Halang Mountain

ទឹកស្អាតដែលជាប់ទាក់ទងនឹងប្រវត្តិសាស្ត្រ- តំបន់អង្គរ (ខេត្តសៀមរាប)

- ប្រាសាទអង្គរវត្ត- តារាជ តាពេជ្រ
- អង្គរធំ (អតីតរាជធានីយសោធរ)- ព្រះអង្គគោកធ្លក ព្រះវិហារ ពល្លេង
- ភ្នំគូលែន (រាជធានីដំបូងសម័យមហានគរ ស.វ ទី ៩)- ព្រះអង្គធំ
- ព្រះអង្គចេក ព្រះអង្គចម យាយទេព



ប្រាសាទអង្គវត្ត- តារាង តារាង



អង្គរធំ (អតីតរាជធានីយសោធន៍) - ព្រះអង្គរគោកធម្មក ព្រះវិហារ ៧ល្វេង



ភ្នំគូលែន (រាជធានីជំបូនសម័យមហានគរ ស.វ ទី ៩) - ព្រះអង្គធិ



ព្រះអង្គចេក ព្រះអង្គចង យាយទេព



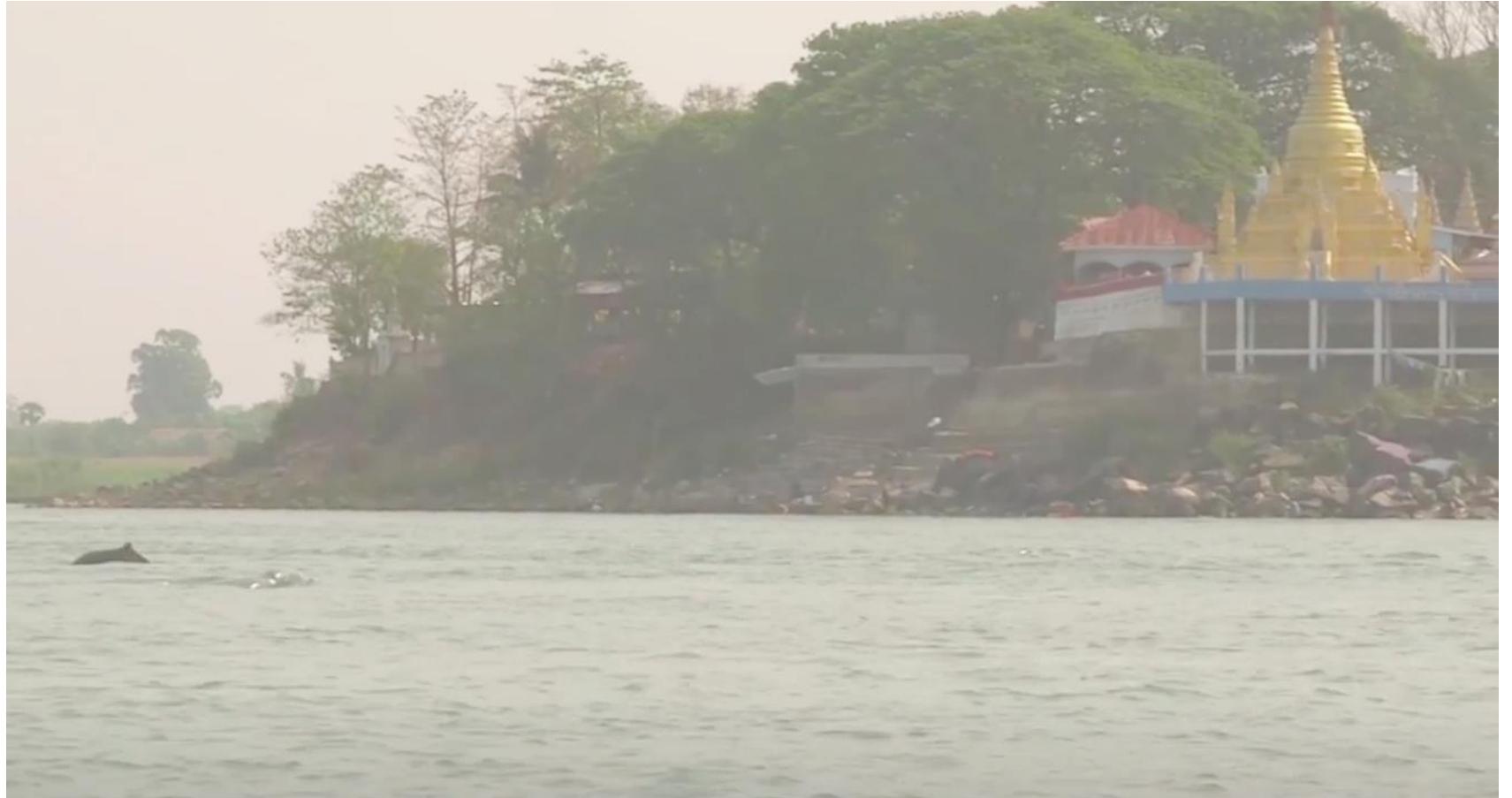
កម្រិតបរិមាណ តំបន់វាលស្មៅ វាលធំ ឧទ្យានជាតិវិជ័យ



ទឹក

ផ្សោតរស់នៅក្នុងទន្លេអាយេយ៉ាវ៉ាឌី
(Ayeyarwady) នៃប្រទេសភូមា។

តំបន់ព័ទ្ធជុំវិញទំហំ ១០០ហ្វីត
(៣០.៤៨ម) នៅជិតវត្តអារាម
ក្បែរមាត់ទន្លេ ជាកន្លែងហាមឃាត់
មិនឲ្យនេសាទ។



សំណួរពិភាក្សា

- តើមានដើមឈើនិងប្រភេទសត្វណាខ្លះ ដែលមានអត្ថន័យបែបជំនឿអរូបិយនៅក្នុងសហគមន៍របស់អ្នក ហើយតើវាផ្តល់អត្ថប្រយោជន៍អ្វីខ្លះសម្រាប់សហគមន៍របស់អ្នក?
- ហេតុអ្វីបានជាដើមឈើនិងប្រភេទសត្វទាំងនោះ មានសារៈសំខាន់ក្នុងព្រះពុទ្ធសាសនា?
- តើអ្នកអាចបង្កើនការយល់ដឹងអំពីសារៈសំខាន់នៃ ដើមឈើនិងសត្វទាំងនេះដល់សហគមន៍តាមវិធីណា?

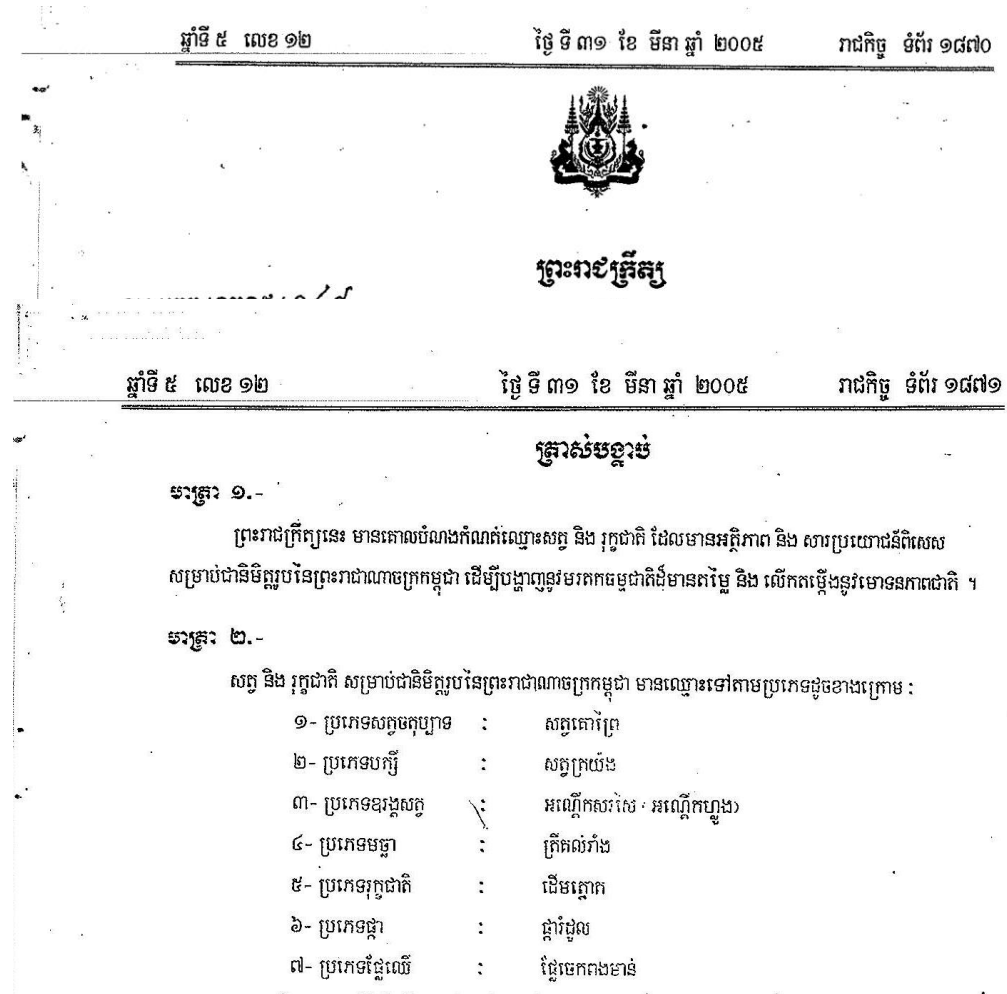
ឬ

- ពិភាក្សាអំពីតំបន់ធម្មជាតិដ៏ស័ក្តិសិទ្ធិ ដែលមាននៅក្បែរកន្លែងអ្នករស់នៅ។ តើតំបន់ស័ក្តិសិទ្ធិទាំងនោះមានសារៈសំខាន់ចំពោះសហគមន៍របស់អ្នកយ៉ាងដូចម្តេច? តើត្រូវមានវិធានការអ្វីខ្លះដើម្បីថែរក្សាកន្លែងទាំងនោះ?

ប្រភេទសត្វមួយចំនួនដែលមានអត្តស័យតាមបែបបច្ច័យ

សត្វនិងរុក្ខជាតិ ដែលជានិមិត្តរូបនៃប្រទេសកម្ពុជា:

- សត្វល្អិតតំណាងជាតិ នៃប្រទេសកម្ពុជា
- ថនិកសត្វតំណាងជាតិ នៃប្រទេសកម្ពុជា
- បក្សីសត្វតំណាងជាតិ នៃប្រទេសកម្ពុជា
- មច្ឆាតំណាងជាតិ នៃប្រទេសកម្ពុជា
- ផ្កាតំណាងជាតិ នៃប្រទេសកម្ពុជា
- ដើមឈើតំណាងជាតិ នៃប្រទេសកម្ពុជា
- ផ្លែឈើតំណាងជាតិ នៃប្រទេសកម្ពុជា



សាកល្បងកម្រងឆ្លើយ៖

មកស្គាល់ពី ប្រភេទសត្វនិងរុក្ខជាតិ ដែលជានិមិត្តរូបជាតិរបស់អ្នក!



សត្វលទតំណាងជាតិ



សត្វល្អិតតំណាងជាតិ៖
អណ្តើកប្លែង ឬ អណ្តើកសរសៃ



ថវិកាសត្វតំណាងជាតិ



ថតិកសត្វតំណាងជាតិ៖ គោព្រៃ

គោព្រៃ
Kouprey (*Bos sauveli*)



បក្សីសត្វតំណាងជាតិ



បក្សីសត្វតំណាងជាតិ៖
ក្រគយឧយក្ស (GIANT IBIS)



បច្ច្រាតំណាងជាតិ



បច្ច្រាសំណាងជាតិ៖
ត្រីគល់រំង ត្រីកាហោ ឬ ត្រីក្បាលឡាន



ផ្លាស់ប្តូរជាតិ



ផ្កាតំណាងជាតិ៖
ផ្ការំដួល



ដើមឈើតំណាងជាតិ



ដើមឈើតំណាងជាតិ៖ ដើមត្នោត



សំនួររបបន្តបង្កើត៖
ផ្លែឈើតំណាងជាតិរថស័កម្ពុជា



ផ្លែឈើតំណាងជាតិរបស់កម្ពុជា៖
ចេកពងមាន់



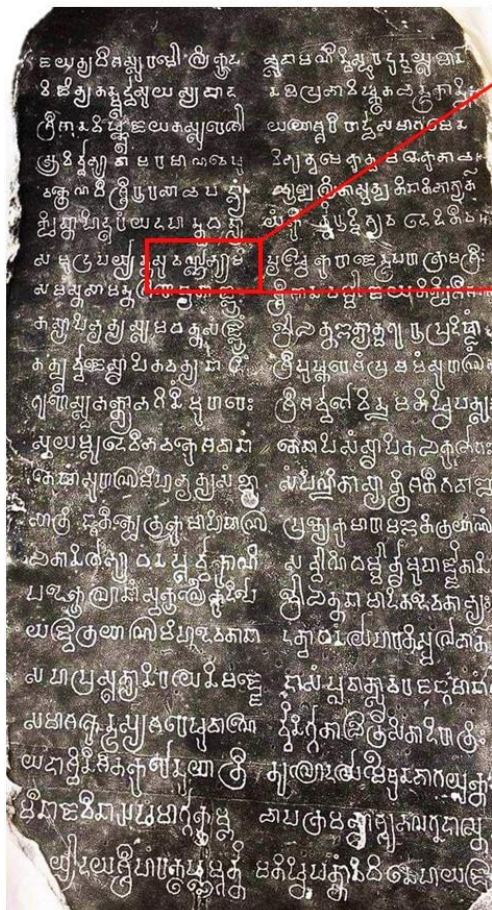
ផ្នែកទី៤៖ ការអភិវឌ្ឍន៍លោកម្តងដើម្បីឱ្យសត្វមានជីវិតទាំងអស់ បានគង់វង្សនិងចម្រើន

- ការអភិរក្ស
- ការប្រព្រឹត្តិចំពោះសត្វ ការប្រព្រឹត្តិចំពោះ
រុក្ខជាតិ
- ការការពារធនធានធម្មជាតិ
(ទឹក ដី ខ្យល់ ធម្មជាតិ)
- ការបំពុលបរិស្ថាន



ការអភិរក្ស៖ បរិស្ថាន

- ពាក្យខ្មែរថា " បរិស្ថាន ឬ បរិដ្ឋាន " មានដើមកំណើតមកពីពាក្យបាលី "បរិត្ត" ដែលមានន័យថា "ការការពារ ឬ ការគាំពារ"។
- តំបន់ដែលយើងកំពុងរស់នៅ គឺអាស៊ីអាគ្នេយ៍ដីគោក មានឈ្មោះម្យ៉ាងទៀតថា សុវណ្ណភូមិ ឬ "ទឹកដីមាស" ក្នុងភាសាបាលី។
- ដើមឈើដែលរំយងចំណាស់និងធ្វើសក្ការៈពីសំណាក់ពុទ្ធសាសនិកជន មានឈ្មោះថា "វនប្បតិ" ជាភាសាបាលីប្រែមកថា "ដើមឈើជាម្ចាស់នៃព្រៃ"។



The term “Suvarnabhumi” as mentioned in a newly found 7th century Sanskrit inscription from Cambodia.

The inscription translated as:

“...The great King Isanavarman is full of glory and bravery. He is the King of Kings who rules over **Suvarnabhumi** until the sea, which is the border, while the kings in the neighboring states honor his order to their heads....”

The rubbed text of the recently discovered inscription in Cambodia dated to 7th century.

ការអភិរក្ស៖ បរិស្ថាន

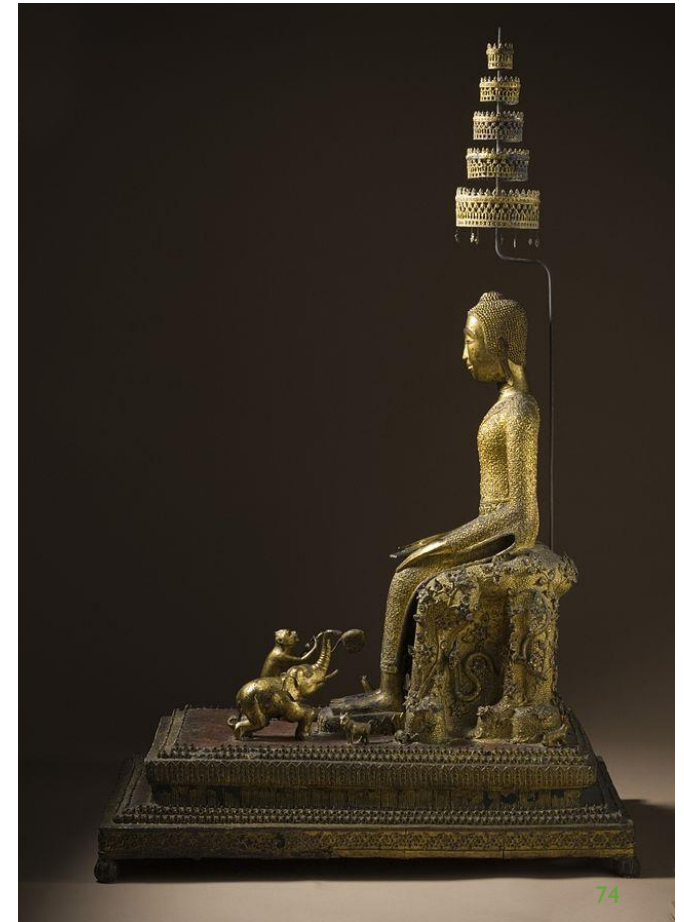
- ឈ្មោះភាសាបាលីរបស់ខេត្តនិងស្រុកជាច្រើននៅប្រទេសកម្ពុជា បានធ្វើឲ្យយើងនឹកឃើញដល់លក្ខណៈពិសេសរបស់ធម្មជាតិ ឬ វប្បធម៌នៃតំបន់ពិសេសៗទាំងនោះ។
 - រតនគិរី មានន័យថា "បព័ត" ឬ "ភ្នំត្បូង"។
 - មណ្ឌលគិរី ជាពាក្យបាលី មានន័យថា "ហំព័ទ្ធដោយថ្ម ឬ ភ្នំ"។
 - សម្បូណ៍ មកពីពាក្យបាលីថា សម្ភបុរៈ មានន័យថា "ពេញប្រៀប ពោរពេញ" ឬ "ក្រាស់ក្រៃលច្រើន"។
 - ពោធិសាត់ ពាក្យ "ពោធិសត្វ" មានជាប់ទាក់ទងនឹងរឿងតំណាលមួយថា មានដើមពោធិមួយដើមបានអណ្តែតបញ្ជាសទឹកហើយមកទើរនៅលើទីមួយ រួចត្រូវបានគេស្រង់យកទៅដាំនៅកន្លែងមួយដោយឲ្យឈ្មោះថា " ពោធិរសាត់" ក្រោយមកទៀតគេនិយាយខ្លីថា "ពោធិសត់" រហូតមកដល់សព្វថ្ងៃ។

ការប្រព្រឹត្តិចំពោះសត្វ

សពសត្វទាំងអស់ដែលបានកើតឡើងហើយ ជានិច្ចកាលរមែងតែងតែត្រូវការនូវសេចក្តីសុខ និងអំពើល្អ ជាពិតប្រាកដ បុគ្គលទាំងឡាយណាដែលស្វែងរកសេចក្តីសុខ ដោយការ បៀតបៀនបុគ្គលដទៃ ដោយអំណាចឥទ្ធិពលរបស់ខ្លួន បុគ្គលទាំងឡាយនោះ លះបង់ លោកនេះទៅនឹងមិនសម្រេចបាននូវសេចក្តីសុខពិតប្រាកដឡើយ។

សពសត្វទាំងអស់ដែលបានកើតឡើងហើយ រមែងតែងតែប្រាថ្នាចង់បានសេចក្តីសុខ បុគ្គល ទាំងឡាយណាដែលស្វែងរកសេចក្តីសុខ ដោយប្រាសចាកការបៀតបៀនបុគ្គលទាំងឡាយ ដទៃ តាមអំណាចឥទ្ធិពលរបស់ខ្លួន បុគ្គលទាំងនោះលះបង់លោកនេះហើយ នឹងបាន សម្រេចនូវសេចក្តីសុខពិតប្រាកដ។

ឧស្សនព្វះពុទ្ធ (ជកស្រង់ពីគម្ពីរធម្មបទ- សុខវគ្គ)



ការប្រព្រឹត្តិចំពោះរុក្ខជាតិ



ព្រះសម្មាសម្ពុទ្ធទ្រង់បានប្រៀនប្រដៅថា គេមិនគប្បីបំផ្លាញជីវិតរុក្ខជាតិ ឡើយ។ នៅក្នុងវិន័យរបស់បព្វជិត ព្រះសម្មាសម្ពុទ្ធជាម្ចាស់ទ្រង់ដាក់បញ្ញត្តិ យ៉ាងតឹងតែងនៅក្នុងគម្ពីរអង្គត្តរនិកាយថា ភិក្ខុទាំងឡាយមិនត្រូវធ្វើឲ្យរូស ដល់ជីវិតរុក្ខជាតិតាមរបៀប ឬ រូបភាពណាមួយក៏ដោយ។

បុគ្គលណាមួយដែលចៀសវាងរួចអំពីការធ្វើឲ្យរូសគ្រោះថ្នាក់ដល់ជីវិតគ្រាប់ ពូជនិងរុក្ខជាតិ..... លះបង់ចោលនូវសេចក្តីសៅហ្មង ដែលកើតអំពីបំណង អាក្រក់ ប្រកបដោយចិត្តរួចផុតពីបំណងអាក្រក់ បុគ្គលនោះនឹងរស់នៅដោយ មានការគោរពចំពោះ សុខុមាលភាពនិងមានអារម្មណ៍ប្រកបដោយមេត្តា ករុណាចំពោះគ្រប់ភាវៈដែលមានជីវិតទាំងអស់ បុគ្គលនោះមានឈ្មោះថា បានសំអាតនូវចិត្តរបស់ខ្លួន ដែលសៅហ្មងដោយបំណងអាក្រក់។

ជកស្រង់ពីគម្ពីរ អង្គត្តរនិកាយ

ការប្រមូលផល ឬ ការប្រើប្រាស់ធនធានធម្មជាតិប្រកបដោយនិរន្តរភាព



ព្រះសម្មាសម្ពុទ្ធច្រង់
បានប្រៀនប្រដៅថាៈ
គួរគិតដល់អ្វីដែលអ្នក
គួរយកពីព្រៃឈើ។



ការការពារធនធានធម្មជាតិ (ទឹក ដី ខ្យល់ ធម្មជាតិ)

ដូចជាសត្វឃ្មុំ មិនធ្វើឲ្យមានការខូចខាតដល់ផ្កា ពណ៌
សម្បុរនិងក្លិន របស់ផ្កាឡើយ។ វាក្រែបតែទឹកដមផ្កា
ប៉ុណ្ណោះឯង រួចវាហើរទៅបាត់។

យ៉ាងណាមិញ បណ្ឌិតទាំងឡាយជាអ្នកប្រាជ្ញគប្បី
ត្រាច់ចរទៅក្នុងភូមិ ស្រុក ក៏ដូច្នោះដែរ។

ជកស្រូវចំពីធម្មបទដ្ឋកថា



ការប្រើប្រាស់ភាវៈរស់មានវិញ្ញាណ (សត្វ) និងភាវៈរស់គ្មានវិញ្ញាណ (រុក្ខជាតិ) ពីក្នុងព្រៃ



- ការប៉ងប្រាថ្នារបស់ព្រះពុទ្ធចំពោះភិក្ខុសង្ឃទាំងឡាយឲ្យចេះរស់នៅយ៉ាងសាមញ្ញ ចេះសន្សំសំចៃនិងចេះរស់នៅស្របទៅតាមធម្មជាតិ។
(ដកស្រង់ពី ចត្តារោទិសប្បយដ្ឋាន)
- តើមានធនធានអ្វីខ្លះនៅក្នុងសហគមន៍របស់អ្នក ត្រូវបានគេប្រើប្រាស់ដើម្បីបំពេញតម្រូវការក្នុងមូលដ្ឋាន?
- តើការប្រមូលផល ឬ ការបរហាញបែបនោះ នៅក្នុងសហគមន៍របស់អ្នកមាននិរន្តរភាពដែរឬទេ?
- ចូរពិភាក្សាអំពីវិធី ធ្វើយ៉ាងណាទើបការប្រមូលផល ការបរហាញនិងការគ្រប់គ្រងព្រៃឈើ មានលក្ខណៈប្រសើរឡើង។

ការចាប់សត្វ ការបរបាញ់និងការនេសាទ

គិតគូរពិចារណាអំពីវិធីប្រមាញ់សត្វខុសៗគ្នា៖



- អង្កប
- សំណាញ់ មង ឬ អួន
- ការនេសាទ ដោយប្រើឧបករណ៍ឆក់ត្រី
- ថ្នាំពុល
- កាំភ្លើង
- ធ្នូ ស្មានិងព្រួញ
- គ្រឿងផ្ទុះ
- ឆ្កែប្រមាញ់
- ចំពាមកៅស៊ូ
- អន្ទាក់



ការបំពុល (បរិស្ថាន)

- ព្រះសម្មាសម្ពុទ្ធ ទ្រង់បានដាក់បទបញ្ញត្តិហាមប្រាមអំពីការធ្វើឲ្យទឹក ឬ ប្រភពទឹកកខ្វក់ ឬ ប្រភពទឹកពុល។
- ពុទ្ធបញ្ញាតិជាច្រើនដែលមាននៅក្នុងវិន័យបិដក បានហាមប្រាមដល់ ភិក្ខុសង្ឃទាំងឡាយ មិនឲ្យបំពុលដីនិងទឹក ដោយការស្ដោះទឹកមាត់ បន្ទាបង់លាមកនិងទឹកមូត្រឡើយ។
- តម្រងទឹកជាបរិក្ខារប្រើប្រាស់មួយ នៅក្នុងចំណោមបរិក្ខារប្រើប្រាស់ជា មូលដ្ឋានរបស់ភិក្ខុសង្ឃទាំងប្រាំបីប្រការ ដែលត្រូវគេផ្គត់ផ្គង់ឲ្យ នៅ ពេលសាងព្រះផ្នួសម្តងៗ។ សព្វថ្ងៃនេះ ភិក្ខុទាំងឡាយនៅតែទទួល យកប្រដាប់បោះទឹកមកប្រើ ទុកជាគ្រឿងក្រើនរំលឹក ដើម្បីឲ្យឆាន់តែ ទឹកស្អាតនិងការពារកុំឲ្យមានគ្រោះថ្នាក់ដល់សត្វល្អិតនិងសត្វមានជីវិត ផ្សេងៗទៀត ដែលរស់នៅក្នុងទឹក។

ស្ទឹងមួយស្ថិតនៅក្នុងឃុំរាម ខេត្តព្រះសីហនុ (ឆ្នាំ២០១៤)



ការកែច្នៃជាថ្មីឡើងវិញ

ព្រះមហាអានន្ទ ជាឧបដ្ឋាកៈរបស់ព្រះពុទ្ធជាម្ចាស់ បានធ្វើការ
ពិភាក្សាមួយជាមួយស្តេចឧទេនរាជ។ នៅពេលនោះ បរិពារចំនួន
៥០០នាក់ របស់ស្តេចឧទេន បានទៅកាន់សំណាក់ព្រះ អានន្ទ
ដើម្បីស្តាប់ព្រះធម៌ដែរ។ ដោយមានសេចក្តីសប្បាយរីករាយជ្រះថ្លា
ជាមួយពាក្យប្រៀនប្រដៅរបស់ព្រះ អានន្ទ នោះ បរិពារទាំង ៥០០
នាក់ ក៏បានប្រគេនចិត្តចំនួន ៥០០ ក្រេ ដល់ព្រះភិក្ខុអង្គនោះ។



ការកែច្នៃជាថ្មីឡើងវិញ

ភ្នាក់ងារលើនឹងត្រូវការការណ៍បែបនេះ ព្រះរាជាអាងនោះបានចូលទៅកាន់ព្រះ អានន្ទ ហើយបានទូលសួរថា:

ព្រះរាជា៖ តើព្រះតេជព្រះគុណនឹងធ្វើអ្វីខ្លះជាមួយនិងស្បង់បីពរដ៏ច្រើនសន្លឹកសន្លាប់បែបនេះ ? តើព្រះតេជព្រះគុណបម្រុងនឹងបើកហាងលក់ស្បង់បីពរទាំងអស់នេះមែនដែរឬទេ ?

ព្រះមហាក្សត្រ៖ អាត្មាការនឹងចែករំលែកស្បង់បីពរទាំងនេះ ប្រគេនដល់ភិក្ខុទាំងឡាយដទៃទៀត។

ព្រះរាជា៖ តើភិក្ខុសង្ឃទាំងនោះនឹងយកស្បង់បីពរចាស់ៗទាំងនោះ ទៅធ្វើអ្វីដែរ ?

ព្រះមហាក្សត្រ៖ កាលណាគេទទួលបានស្បង់បីពរថ្មី ស្បង់បីពរចាស់ត្រូវយកទៅប្រើប្រាស់ជាកម្រាលពូក បើកម្រាលពូកនោះចាស់ទៅ ត្រូវយកទៅប្រើជាស្រោមពូក ហើយបើស្រោមពូកចាស់ទៅ ត្រូវយកទៅប្រើជាកម្រាលព្រំទៀត លុះកម្រាលព្រំចាស់ទៅ ត្រូវយកទៅប្រើជាក្រណាត់បោសជូតជូលី ហើយបើក្រណាត់ជូតជូលីនោះចាស់ទៅ គេយកទៅប្រើជាក្រណាត់ជូតជើង ហើយបើក្រណាត់ជូតជើងនេះចាស់រហែកយ៉ូរយ៉ៃទៅនោះ នៅទីបំផុត គេត្រូវយកវាមកច្របាច់លុញជាមួយដីឥដ្ឋ ដើម្បីប្រើសម្រាប់ជួសជុលក្តារក្រាលនិងជញ្ជាំងដែលប្រហោង ឬ ប្រេះបែក។ **ព្រះវិន័យបិដក (ភាគ២)**

ផ្នែកទី៥៖ គំរូនៃការអភិរក្សដោយផ្អែកលើព្រះពុទ្ធសាសនា

- ធម្មយាត្រា
- ព្រៃឈើសហគមន៍
- ការបំប្លែងដើមឈើ
- ការល្អិតព្រៃដោយផ្អែកលើព្រះពុទ្ធសាសនា
- ការព្យាបាលដំបៅផែនដីនិងឋានប្រព័ន្ធ
- ការអប់រំបរិស្ថាន



ធម្មយាត្រា



- ធម្មយាត្រា ដែលមានន័យថា “ការត្រាច់ចរដើម្បីស្វែងរកសច្ចភាព”
- សម្តេចព្រះមហាឃោសានន្ទជាអ្នកជំនុំលើកទឹកចិត្តឲ្យមានការធ្វើធម្មយាត្រានេះឡើង។
- កូនពោធិព្រឹក្សជាច្រើនដើម ដែលជាអំណោយពីប្រទេសស្រីលង្កា ត្រូវបានគេយកមកដាំ នៅក្នុងរយៈពេលនៃការធ្វើធម្មយាត្រាចាប់ពីឆ្នាំ ១៩៩២ មក។

ធម្មយាត្រា

កាលណាយើងស្រឡាញ់ការពារបរិស្ថាន កាលនោះធម្មជាតិមុខតែល្អចំពោះយើងហើយ។

ដើមឈើទាំងឡាយប្រៀបឧបមាដូចជាមាតាបិតារបស់យើងដូច្នោះដែរ។ ដើមឈើចិញ្ចឹមបីបាច់ថែរក្សាយើងឲ្យធំធាត់ ផ្គត់ផ្គង់ដល់យើងនូវវត្ថុគ្រប់បែបយ៉ាង មានដូចជាផ្លែ ស្លឹក មែក ដើម ជាដើម។ ដើមឈើទាំងនោះផ្តល់ដល់យើងនូវម្ហូបអាហារនិងបំពេញបំណងប្រាថ្នារបស់យើងជាច្រើនទៀត។ ប៉ុន្តែបើយើងកាប់រំលំដើមឈើចោល វានឹងមិនមានភ្លៀងតទៅទៀតទេ។ ដើមឈើធ្វើឲ្យមានភ្លៀងធ្លាក់។

អាស្រ័យហេតុនេះហើយ នៅក្នុងការធ្វើធម្មយាត្រានេះ យើងនឹងផ្សព្វផ្សាយព្រះធម៌អំពីការថែរក្សាការពារខ្លួនយើងនិងការថែរក្សាការពារបរិស្ថានរបស់យើង ដែលនេះជាព្រះធម៌ របស់ព្រះសម្មាសម្ពុទ្ធជាម្ចាស់នៃយើងទាំងអស់គ្នា។

សម្តេចព្រះបរមរាជោសានន្ទ

ព្រៃឈើសហគមន៍

- បញ្ញត្តិនៃស័ព្ទ "ព្រៃឈើសហគមន៍" បានទៅជាផ្នែកមួយនៃពុទ្ធប្បវេណីជាយូរអង្វែងណាស់មកហើយ។
- ព្រៃឈើសហគមន៍បានទទួលការអភិវឌ្ឍឡើង នៅពេលដែលមហាជននៅមូលដ្ឋានយកចិត្តទុកដាក់ថែរក្សានិងគ្រប់គ្រងព្រៃឈើ ដែលពួកគេតែងតែពឹងអាស្រ័យ សម្រាប់ការចិញ្ចឹមជីវិតរបស់ពួកគេ។
- ព្រៃឈើសហគមន៍ក៏រួមមានទាំងការដាំដើមឈើឡើងវិញ នៅទីព្រៃឈើណាដែលទទួលការអបរិល។
- គម្រោងការនានានៃព្រៃឈើសហគមន៍ អាចផ្តួចផ្តើមគំនិតឡើងពីសំណាក់ព្រះសង្ឃតែម្តង (ព្រៃសង្ឃសហគមន៍ក្បាវន) ។
- ព្រះភិក្ខុ ញ៉ែម គឺមតេង បានបង្កើតអង្គការសន្តិសេនា នៅក្នុងខេត្តស្វាយរៀង ដើម្បីទទួលរ៉ាប់រងធ្វើការថែរក្សាការពារបរិស្ថាន។
- ព្រៃឈើសហគមន៍មួយកន្លែងគឺ ព្រៃចំការគគីរទី១ នៅក្នុងស្រុកចំន្រា ខេត្តខេត្តស្វាយរៀង ត្រូវបានគេអភិវឌ្ឍឡើងដោយការច្របាច់បញ្ចូលគ្នា រវាងលទ្ធិព្រះពុទ្ធសាសនានិងជំនឿប្រពៃណីរបស់សហគមន៍ ដើម្បីការពារនិងដាំដើមឈើឡើងវិញ នៅតំបន់ព្រៃឈើនោះ។



ព្រៃសង្ឃសហគមន៍រុក្ខាវ័ន



ការកំណត់ព្រំប្រទល់ព្រៃសហគមន៍ (ព្រៃសង្ឃសហគមន៍រុក្ខាវ័ន)



ព្រះតេជព្រះតណ ប៊ុន សាល្លត នៅខេត្តឧត្តរមានជ័យ (ព្រៃសង្ឃសហគមន៍រុក្ខាវ័ន)

ការបំបួសដើមឈើ

កាលណាដើមឈើមួយដើមត្រូវបានយើងបំបួសរួចហើយ ដើមឈើនោះនឹងក្លាយជាព្រះសង្ឃ ហើយយើងប្រាប់ទៅមនុស្សផង ទាំងពួងថា កាលណាអ្នកណាហ៊ានកាប់ដើមឈើនោះប្រៀបដូចជាសម្លាប់ព្រះសង្ឃដូច្នោះដែរ។

សម្តេចព្រះបរមរាជោសានន្ទ
(ក្នុងពិធីបំបួសដើមឈើនៅខេត្តរតនគិរី ជាការដាស់តឿនពីការកាប់បំផ្លាញព្រៃឈើ)



ការល្បាតព្រៃដោយផ្លែកលើព្រះពុទ្ធសាសនា៖ ការសន្តិសាគារបដិព្រះ ដោយមានការចូលរួម ដោយគ្មានអាវុធនិងខ្នើយ



ព្រះសង្ឃនៅខេត្តឧត្តរមានជ័យ (ព្រៃសង្ឃសហគមន៍ក្បាលរន)

ការព្យាបាលដំបៅផែនដីនិងថាសប្រព័ន្ធ៖

ការដាំដើមឈើ ស្ពានឧទ្យាន

- ការធ្វើបុណ្យកុសលតាមរយៈអំណោយស្ពានឧទ្យាន ឬ ព្រៃព្រឹក្សា។
ឧទាហរណ៍៖ ក្នុងសម័យព្រះពុទ្ធកាលនៅវត្តជេតពន (នគរកោសលៈ) មានសេដ្ឋីម្នាក់ឈ្មោះអនាថបិណ្ឌិក បានស្វែងរកទិញព្រៃដើម្បីកំសាន្តមួយកន្លែងពីព្រះអង្គម្ចាស់ឈ្មោះជេត ហើយយកទៅថ្វាយព្រះសម្មាសម្ពុទ្ធ។
- ពេលថ្មីៗនេះ វត្តចាស់ (ខេត្តកំពង់ចាម) បានដំណើរការបន្តធ្វើឡើងវិញលើទំហំដី ១០ហិកតា ឲ្យបានទៅជាស្ពានឧទ្យានសាធារណៈមួយ។

អ្នកដាំព្រៃឈើនិងដើមឈើហូបផ្លែ ព្រមទាំងអ្នកទាំងឡាយណា ដែលស្ថាបនាផ្លូវ ថ្នល់ ស្ពាន ទំនប់ទឹក ដីកអណ្តូងទឹកនិងស្ថាបនាសាលាធនាគារ ឲ្យទានទឹក អ្នកទាំងឡាយនោះមានឈ្មោះថាឲ្យនូវទីជម្រកដល់អ្នកដែលគ្មានផ្ទះសំបែងនោះដែរ កុសលកម្មនឹងកើតមានដល់បុគ្គលទាំងឡាយនោះគ្រប់ទិសទីវាវាត្រីឥតបីឃ្លៀងឃ្លាតឡើយ។ ហើយដោយអំណាចនៃផល្លាអានិសង្ឃ ដែលកើតឡើងពីអំពើត្រឹមត្រូវនិងគុណធម៌បែបនេះ បុគ្គលនោះលុះចាកលោកទៅនឹងបានទៅកើតក្នុងស្ថានសួគ៌ ជាមិនខានហោង។ **ឧស្សនព្វះពុទ្ធ** (ដកស្រង់ពីគម្ពីរសំយុត្តនិកាយ)



ការអប់រំបរិស្ថាន

- តាមរយៈវត្តអារាម
- តាមរយៈសាលារៀន
- តាមរយៈពិធីបុណ្យផ្សេងៗ
- ការជួបប្រជុំនៅតាមសហគមន៍



ផ្នែកទី៦- ការធ្វើផែនការសកម្មភាពរួមគ្នាមួយដោយមានការរួម

តើដំនើររបស់អ្នក ការអនុវត្តនិងការប្រាព្ធពិធីបុណ្យផ្សេងៗ អាចជួយដល់ការការពារបរិស្ថាននៅក្នុងមូលដ្ឋានរបស់អ្នកបាន តាមវិធីណា ?

- ពិភាក្សាម្នាក់ឯង ឬ បង្កើតជាក្រុមតូចៗ ដោយជ្រើសរើសប្រធានបទ ១ ក្នុងចំណោមប្រធានបទជាច្រើនផ្សេងទៀត នៅក្នុងមេរៀននេះ។
- កត់ចំណាំអំពីមូលហេតុដែលទាក់ទាញការចាប់អារម្មណ៍របស់អ្នកនិងហេតុវិធីក្នុងការពិចារណា ដែលអ្នកអាចធ្វើការសង្កេតលើសកម្មភាពណាមួយ នៅក្នុងសហគមន៍របស់អ្នក។
- ពិភាក្សានិងរាយការណ៍ផ្សេងៗនៃការអនុវត្ត ដែលអាចជួយដល់ការការពារបរិស្ថានតាមរយៈវត្តអារាម ហើយសរសេរអំពីការអនុវត្តតាមរយៈព្រះពុទ្ធសាសនា ប្រពៃណីនិងពិធីបុណ្យផ្សេងៗ។
- ជ្រើសរើសយកសកម្មភាពទាំងឡាយណា ដែលសមស្របបំផុតសម្រាប់សហគមន៍របស់អ្នក។

ផ្នែកទី៦- ការធ្វើផែនការសកម្មភាពរួមគ្នាមួយដោយមានការរួម

- សូមយកសកម្មភាពមួយណា ដែលអ្នកគិតថាអាចធ្វើបានក្នុងរយៈពេល ៦ ខែ។
- បង្កើតជាក្រុមពិភាក្សាធំមួយ សរសេរផែនការសកម្មភាពរយៈពេល ៦ ខែ។ ចំណាំថ្ងៃបុណ្យតាមបែបព្រះពុទ្ធសាសនា ឬ ជំនឿតាមប្រពៃណីសំខាន់ៗនិងពិធីបុណ្យផ្សេងៗទៀត។
- សរសេរចំណាំ៖ ពីសប្តាហ៍មួយ ទៅសប្តាហ៍មួយទៀត ពីខែមួយទៅខែមួយទៀត ពេលដែលសកម្មភាពបរិស្ថានទាំងនោះនឹងអនុវត្តធ្វើឡើង។
 - តើសកម្មភាពនោះត្រូវចំណាយរយៈពេលប៉ុន្មាន ?
 - តើអ្នកណាជាអ្នកទទួលខុសត្រូវអនុវត្ត ?
 - តើសហគមន៍ចូលរួមអនុវត្តយ៉ាងដូចម្តេច ?
 - លទ្ធផលរំពឹងទុក ?



APPENDIX: LITERATURE REFERENCES

Cry From The Forest (1999) - A Buddhism and Ecology Community Learning Tool. Published by the Buddhist Institute in cooperation with the NGO Working Group for Non-formal Monk Environmental Education Project (MEEP) and with the support of UNDP-ETAP in collaboration with UNESCO.

Gregory McCann and Yi-Chung Su (2016) Animism and traditional knowledge disappear in Virachey National Park, Cambodia, in Asian Sacred Natural Sites: Verschuuren, Furuta (eds.) Philosophy and Practice in Protected Areas and Conservation - Routledge

<https://sacrednaturalsites.org/>

<https://www.scribd.com/document/12237057/Animals-and-Plants-as-National-Symbols-of-Cambodia>

<https://intocambodia.org>

http://www.bl.uk/manuscripts/Viewer.aspx?ref=OR_14068_f001r

<https://scroll.in/article/824513/harmony-serenity-watchfulness-what-the-deer-signifies-in-thai-manuscripts-on-buddhas-birth-tales>

<https://www.khmertimeskh.com/50865828/great-hornbills-spotted-in-phnom-penh-may-be-a-good-sign/>

<https://www.bibhudevamisra.com/2016/11/the-turtle-supporting-mount-meru-in.html>

<http://www.arcworld.org/downloads/the%20assisi%20declarations.pdf>

<https://britishlibrary.typepad.co.uk/asian-and-african/cambodia/>

APPENDIX: LITERATURE REFERENCES

<https://www.bbc.co.uk/bitesize/guides/z4b42hv/revision/3>

<https://www.dailynews.lk/2019/11/12/features/202581/sacred-trees-buddhism>

<https://www.sunnataram.org/dhamma-teachings/buddhist-environmental-ethics>

<https://blogs.bl.uk/asian-and-african/2015/06/28-buddhas.html>

<https://intocambodia.org>

https://commons.wikimedia.org/wiki/File:Gautama_Buddha_gains_nirvana.jpg

[https://commons.wikimedia.org/wiki/File:March_To_The_Arang_Valley_\(51495170\).jpeg](https://commons.wikimedia.org/wiki/File:March_To_The_Arang_Valley_(51495170).jpeg)

https://commons.wikimedia.org/wiki/File:Dhammayietra_for_Lampatao_River_Basin_2010.jpg

<https://commons.wikimedia.org/wiki/File:XRF-krasue.jpg>

https://commons.wikimedia.org/wiki/File:Mrenh_Gongveal_house.jpg

https://commons.wikimedia.org/wiki/File:Kreung_banana_spirit.jpg

https://commons.wikimedia.org/wiki/File:Prey_Lang_Forest_Aerial.jpg

https://commons.wikimedia.org/wiki/File:Bodhgaya_3639641913_f4c5f73689_t.jpg

ឧប្បសម្ព័ន្ធ៖ សិទ្ធិលើរូបភាព

គំនូរនៅក្របមុខ និងក្រោយ គូរដោយ © ម៉ារ៉េ ចារ៉ា ផារ៉ូលីន។

រូបភាពស្ទើរតែទាំងអស់រក្សាសិទ្ធិដោយ ACCB លើកលែងតែរូបភាពមួយចំនួនដែលបានបញ្ជាក់ឈ្មោះអ្នកថតរូប ដូចមានរៀបរាប់ខាងក្រោមនេះ៖

ទំព័រ	២	Chanrasmey Miech (CC BY-SA 4.0)	ទំព័រ	១៩	Jpatokal (CC BY-SA 4.0)
ទំព័រ	៤	Public Domain (British Library)	ទំព័រ	២០	ឆ្លេងខាងលើ: EarthMonkeyCreative (CC BY 4.0) ឆ្លេងខាងក្រោម: Franz Xaver (CC BY-SA 3.0)
ទំព័រ	៧	ឆ្លេងខាងលើ: unknown កណ្តាល: Buffalo Trails	ទំព័រ	២១	កណ្តាល: Xavier Romero-Frias (CC BY-SA 3.0) ស្តាំ: Jean-Pierre Dalbéra (CC BY 2.0)
ទំព័រ	៩	ACCB/ ឌីណា សុវណ្ណរតនៈ	ទំព័រ	២២	Willuconquer (CC BY-SA 4.0)
ទំព័រ	១០	Luc Forsyth (CC BY 3.0)	ទំព័រ	២៣	Prey Lang Community Network (CC BY 2.5)
ទំព័រ	១១	ACCB/ Daniel Roper-Jones	ទំព័រ	២៤	ស្តាំខាងលើ: Scott Semans (CC BY 3.0) ស្តាំខាងក្រោម: Buffalo Trails
ទំព័រ	១៣	ឆ្លេង: Chanrasmey Miech (CC BY-SA 4.0) ស្តាំ: Christel Griffioen	ទំព័រ	២៥	ឆ្លេង: Ken Wieland (CC BY-SA 2.0) ស្តាំ: Public Domain (British Library)
ទំព័រ	១៤	Abigaël Pesses	ទំព័រ	២៥	ឆ្លេង: [CC]: mauroguanandi ស្តាំ: Public Domain (British Library)
ទំព័រ	១៧	ឆ្លេង: Jean-Pierre Dalbéra (CC BY 2.0)			
ទំព័រ	១៨	Greg McCann (sacrednaturalsites.org)			

ឧប្បសម្ព័ន្ធ៖ សិទ្ធិលើរូបភាព

គំនូរនៅក្របមុខ និងក្រោយ គូរដោយ © ម៉ារ៉េ ចារ៉ា ផារ៉ូលីន។

រូបភាពស្ទើរតែទាំងអស់រក្សាសិទ្ធិដោយ ACCB លើកលែងតែរូបភាពមួយចំនួនដែលបានបញ្ជាក់ឈ្មោះអ្នកចម្លង ដូចមានរៀបរាប់ខាងក្រោមនេះ៖

ទំព័រ	២៦	ឆ្លេង: Christophe95 (CC BY-SA 4.0) ស្ល្លាំ: Benvda (CC BY-SA 3.0)	ទំព័រ	៣៦	មិនដឹងប្រភព
ទំព័រ	២៧	ឆ្លេង: កែ ហាក់ឡឺ ស្ល្លាំ: Buffalo Trails	ទំព័រ	៣៧	WWF-Cambodia
ទំព័រ	២៨	ឆ្លេង: Wouter Hagens (public domain) ស្ល្លាំ: https://www.yosothor.org/publications/khmer-renaissance/chapter-two/cher-ta-trav.html	ទំព័រ	៣៨	ឆ្លេង: Sudharshan Kuselan (inaturalists) ស្ល្លាំ: Buffalo Trails
ទំព័រ	៣០	ឆ្លេង: ទៀ ម៉ៅ កណ្តាល: Buffalo Trails	ទំព័រ	៣៩	ឆ្លេងខាងក្រោម: មិនដឹងប្រភព
ទំព័រ	៣២	ស្ល្លាំ: Buffalo Trails	ទំព័រ	៤០	https://sacrednaturalsites.org/items/preserving-nature-and-culture-with-animistic-ecotourism-in-cambodia/
ទំព័រ	៣៤	ឆ្លេង: Christel Griffioen កណ្តាល: Ddalbiez (CC BY-SA 3.0) ស្ល្លាំ: WCS/ លីក្លូ រតនា	ទំព័រ	៤១	ពេជ្រ សុភា
ទំព័រ	៣៥	មិនដឹងប្រភព	ទំព័រ	៤២	Buffalo Trails
			ទំព័រ	៤៣	ពេជ្រ សុភា
			ទំព័រ	៤៤	ពេជ្រ សុភា
			ទំព័រ	៤៥	ដឹម សុភា
			ទំព័រ	៤៦	https://sacrednaturalsites.org/items/preserving-nature-and-culture-with-animistic-ecotourism-in-cambodia/

ឧប្បសម្ព័ន្ធ៖ សិទ្ធិលើរូបភាព

គំនូរនៅក្របមុខ និងក្រោយ គូរដោយ © ម៉ារ៉េ ចារ៉ា ផារ៉ូលីន។

រូបភាពស្ទើរតែទាំងអស់រក្សាសិទ្ធិដោយ ACCB លើកលែងតែរូបភាពមួយចំនួនដែលបានបញ្ជាក់ឈ្មោះអ្នកថតរូប ដូចមានរៀបរាប់ខាងក្រោមនេះ៖

ទំព័រ	៤៧	មិនដឹងប្រភព	ទំព័រ	៧១	ឆ្លេង: Eric Guerin
ទំព័រ	៥០	Albeiro Rodas (Public domain)			ស្តាំ: ពេជ្រ សុភា
ទំព័រ	៥២	WCS/ Mengey Eng	ទំព័រ	៧៣	ឆ្លេង: Chris Graham/ AusAID (CC BY 2.0)
ទំព័រ	៥៤	មិនដឹងប្រភព			ស្តាំ: OSMOSE
ទំព័រ	៥៦	ACCB/ ភោគ សម្ពុស្ស	ទំព័រ	៧៤	Wikirictor (CC BY-SA 4.0)
ទំព័រ	៥៨	ePond.eu	ទំព័រ	៧៥	Paingpeace (CC BY-SA 4.0)
ទំព័រ	៦០	មិនដឹងប្រភព	ទំព័រ	៧៧	www.arcworld.org (ARC)
ទំព័រ	៦២	Buffalo Trails	ទំព័រ	៧៨	ណា (CC BY-SA 3.0)
ទំព័រ	៦៤	មិនដឹងប្រភព	ទំព័រ	៨១	Chantal Elkin
ទំព័រ	៦៥	OSMOSE	ទំព័រ	៨២	Chantal Elkin
ទំព័រ	៦៦	Joe165 (CC BY-SA 4.0)	ទំព័រ	៨៣	Chantal Elkin
ទំព័រ	៦៨	www.lacma.org (public domain)	ទំព័រ	៨៤	Isa Rohany
ទំព័រ	៧០	ឆ្លេង: Adam Jones (CC BY-SA 2.0)	ទំព័រ	៨៧	Christian Pirkl (CC BY-SA 4.0)
		កណ្តាល និងស្តាំ: Buffalo Trails			

អង្គការ WWF បម្រើការងារនៅជាង ១០០ប្រទេស ដើម្បី ការកសាងអនាគតសម្រាប់ការរស់នៅប្រកបដោយភាព សុខដុមរមនារវាងមនុស្សជាមួយនឹងធម្មជាតិ។ ដោយសារតែ សុខុមាលភាពរបស់មនុស្ស សត្វព្រៃនិងបរិស្ថានធម្មជាតិ ត្រូវ បានផ្សារភ្ជាប់គ្នាយ៉ាងជិតស្និទ្ធច្រើបអង្គការ WWF អនុវត្តន៍ តាមយុទ្ធសាស្ត្រសមាហរណកម្ម ដើម្បីឆ្ពោះទៅសម្រេចគោល ដៅការងាររបស់ខ្លួន។ WWF ខិតខំថែរក្សា ការពារធម្មជាតិ ក្នុងពិភពលោក ជួយដល់ប្រជាជនឲ្យរស់នៅប្រកបដោយ និរន្តរភាពនិងចាត់វិធានការដើម្បីប្រយុទ្ធប្រឆាំងនឹងការប្រែ ប្រួលអាកាសធាតុ។



កម្មវិធីជំនឿនិងគុណតម្លៃ របស់ WWF ដែល បានឧបត្ថម្ភសៀវភៅមគ្គុទ្ទេសក៍នេះឡើង ដើម្បីកៀរគរឲ្យមានការចូលរួមពីថ្នាក់ដឹកនាំ តាមមូលដ្ឋាននិងសហគមន៍តាមបែបបទជំនឿ អរូបិយ សាសនានិងវប្បធម៌ ព្រមទាំងគុណ ប្រយោជន៍របស់ពួកគេ។

មជ្ឈមណ្ឌលអង្គរសម្រាប់ការអភិរក្សជីវៈចម្រុះ (ACCB) ត្រូវបានបង្កើតឡើងនិងប្រតិបត្តិការ ដោយស្ថានសត្វអាល់វិតធើស្សម៉ិនស្ទើ Allwetterzoo Munster។ ACCB គឺជា មជ្ឈមណ្ឌលអភិរក្សសត្វព្រៃមុនដំបូងគេបង្អស់ មួយនៅប្រទេសកម្ពុជា ដែលមានទីតាំងនៅជើង



ភ្នំក្បាលស្ពាន ចម្ងាយប្រហែលជា ៥០គីឡូម៉ែត្រ ខាងជើងតំបន់អង្គរដែលជា បេតិកភណ្ឌពិភពលោកដ៏ល្បីល្បាញមួយទទួលស្គាល់ដោយអង្គការយូណេស្កូ។ ជារៀងរាល់ឆ្នាំ សត្វព្រៃរាប់រយក្បាលត្រូវបានស្តារនីតិសម្បទាហើយលែងត្រឡប់ ទៅក្នុងព្រៃធម្មជាតិវិញ (ប្រសិនបើអាច)។ លើសពីនេះទៀត ACCB បានអនុវត្ត សកម្មភាពអប់រំបរិស្ថានដើម្បីលើកកម្ពស់ការយល់ដឹងអំពីការគំរាមកំហែងនានា ដែលប៉ះពាល់ដល់ប្រភេទសត្វព្រៃដែលរងគ្រោះជិតផុតពូជនៅប្រទេសកម្ពុជា។ សៀវភៅ ជំនឿនិងគុណតម្លៃ៖ ទំនាក់ទំនងរវាងមនុស្សជាតិនិងធម្មជាតិ នេះ ត្រូវបានរៀបចំឡើងដើម្បីគាំទ្រ ពង្រឹងសមត្ថភាពដល់ព្រះសង្ឃពុទ្ធសាសនាដែល បានចូលរួមយ៉ាងសកម្មក្នុងកិច្ចការពារនិងអភិរក្សសត្វព្រៃនៅប្រទេសកម្ពុជា។